

股票代號：4426



利勤實業股份有限公司
LI CHENG ENTERPRISE CO., LTD.
九十五年年度年報

中華民國九十六年四月三十日 刊印

年報查詢網址：<http://mops.tse.com.tw>

一、發言人、代理發言人姓名、職稱、聯絡電話及電子郵件信箱：

發言人姓名：吳寧
職稱：總經理
電話：(05)5571010
電子郵件信箱：ning.wu@li-cheng.com.tw
代理發言人姓名：林欣綺
職稱：財務部經理
電話：(05)5571010
電子郵件信箱：林欣綺
電子郵件地址：angel.lin@li-cheng.com.tw

二、總公司、分公司、工廠之地址及電話：

總公司：雲林縣斗六市斗工十二路5號
電話：(05)5571010
工廠：彰化市彰鹿路176號
電話：(04)7512829

三、股票過戶機構之名稱、地址、網址及電話：

名稱：台証綜合證券股份有限公司股務代理部
地址：台北市建國北路一段96號7樓
網址：<http://www.tsc.com.tw>
電話：(02)2504-8125

四、最近年度財務報告簽證會計師姓名、事務所名稱、地址、網址及電話：

會計師姓名：吳傳銓、張宇信會計師
事務所名稱：安侯建業會計師事務所
地址：台北市信義區信義路五段7號68樓
網址：<http://www.kpmg.com.tw>
電話：(02)8101-6666

五、海外有價證券掛牌買賣之交易場所名稱及查詢該海外有價證券資訊之方式：無

六、公司網址：<http://www.li-cheng.com.tw>

利勤實業股份有限公司

目錄

	<u>頁次</u>
壹、致股東報告書	1
一、九十五年度營業報告.....	1
二、九十六年度營業計畫概要.....	2
貳、公司簡介	4
一、設立日期	4
二、公司沿革	4
參、公司治理報告	5
一、組織系統	5
二、董事、監察人、總經理、副總經理、協理、各部門及分支機構主管資料...	7
三、公司治理運作情形	14
四、會計師公費資訊	21
五、更換會計師資訊	21
六、公司之董事長、總經理、負責財務或會計事務之經理人，最近一年內曾 任職於簽證會計師所屬事務所或其關係企業之資訊.....	21
七、最近年度及截至年報刊印日止，董事、監察人、經理人及持股比例超過 百分之十之股東，股權移轉及股權質押變動情形.....	22
八、持股比例占前十大股東間互為財務會計準則公報第六號關係人關係之資 訊	23

九、公司、公司之董事、監察人、經理人及公司直接或間接控制之事業對同一轉投資事業之持股數，並合併計算綜合持股比例.....	23
肆、募資情形	24
一、股本來源	24
二、股東結構	25
三、股權分散情形	25
四、主要股東名單	26
五、最近二年度每股市價、淨值、盈餘、股利及相關資料.....	26
六、公司股利政策及執行狀況.....	27
七、本次股東會擬議之無償配股對公司營業績效及每股盈餘之影響.....	27
八、員工分紅及董事、監察人酬勞.....	28
九、公司買回本公司股份情形.....	28
十、公司債辦理情形	28
十一、特別股辦理情形	28
十二、海外存託憑證辦理情形.....	28
十三、員工認股權憑證辦理情形.....	28
十四、併購或受讓他公司股份發行新股辦理情形.....	28
十五、資金運用計劃執行情形.....	28
伍、營運概況	29
一、業務內容	29

二、市場及產銷概況	33
三、最近二年度從業員工資料.....	38
四、環保支出情形	39
五、勞資關係	39
六、重要契約	40
陸、財務概況	41
一、最近五年度簡明資產負債表及損益表.....	41
二、最近五年度財務分析.....	43
三、最近年度財務報告之監察人審查報告.....	45
四、最近年度財務報表及會計師查核報告.....	45
五、最近年度經會計師查核簽證之母子公司合併財務報表.....	45
六、公司及關係企業最近年度及截至年報刊印日止，如有發生財務週轉困難 情事，應列明其對本公司財務狀況之影響	45
柒、財務狀況及經營結果之檢討分析與風險事項.....	71
一、財務狀況	71
二、經營結果	72
三、現金流量	73
四、最近年度重大資本支出對財務業務之影響.....	74
五、最近年度轉投資政策，其獲利或虧損之主要原因、改善計劃及未來一年 投資計劃	74

六、風險事項	76
七、其他重要事項	78
捌、特別記載事項	79
一、關係企業相關資料	79
二、最近年度及截至年報刊印日止，私募有價證券辦理情形.....	80
三、最近年度及截至年報刊印日止，子公司持有或處分本公司股票情形..	80
四、其他必要補充說明事項.....	80
玖、最近年度及截至年報刊印日止，如發生證券交易法第三十六條第二項第二	
款所定對股東權益或證券價格有重大影響之事項.....	80

壹、致股東報告書

一、九十五年度營業報告：

本公司九十五年度營業收入淨額為新台幣(以下同)394,941,仟元，與九十四年度403,477仟元相較，減少8,536仟元，衰退2.12%，稅後淨利為22,175仟元，與九十四年度43,313仟元相較，減少21,138仟元，衰退48.80%。茲就本公司九十五年度營業計劃實施成果、財務收支、獲利能力及研究發展狀況說明如下：

(一)營業計畫實施成果

單位：新台幣仟元

項目	95 年度	94 年度	增(減)情形	
			金額	比率%
營業收入淨額	394,941	403,477	(8,536)	(2.12)
營業成本	257,370	244,396	12,974	5.31
營業毛利	137,571	159,081	(21,510)	(13.52)
營業費用	82,860	76,407	6,453	8.45
營業利益	54,711	82,674	(27,963)	(33.82)
營業外收入	792	8,243	(7,451)	(90.39)
營業外支出	18,203	18,494	(291)	(1.57)
稅前損益	37,300	72,423	(35,123)	(48.50)
稅後純益	22,175	43,313	(21,138)	(48.80)

(二)預算執行情形

因應上櫃審查要求，編製本公司95年度財務預測，執行狀況說明如下，營業收入實際為394,941仟元，預算金額為370,410仟元，達成率為106.62%；稅後純益實際金額為22,175仟元，預算金額為29,507仟元，達成率為75.15%，本公司95年度實際表現因預算之營業外收入高估與所得稅低估，而導致未達財務預測值。

單位：新台幣仟元

項目	實際值	預算值	差異金額	達成率%
營業收入淨額	394,941	370,410	24,531	106.62
營業成本	257,370	244,508	12,862	105.26
營業毛利	137,571	125,902	11,669	109.27
營業費用	82,860	78,151	4,709	106.03
營業利益	54,711	47,751	6,960	114.58
營業外收入	792	6,761	(5,969)	11.71
營業外支出	18,203	22,710	(4,507)	80.15
稅前損益	37,300	31,802	5,498	117.29
稅後純益	22,175	29,507	(7,332)	75.15

(三)財務收支分析

截至九十五年十二月三十一日止，本公司資產總額為 903,122 仟元，負債總額為 285,974 仟元，流動比率達 254.08%，負債比率為 31.67%，財務結構尚稱穩健。

(四)獲利能力分析

分析項目		95 年度	94 年度	
獲 利 能 力	資產報酬率(%)	2.91	5.89	
	股東權益報酬率(%)	3.77	7.57	
	占實收資本比率%	營業利益	10.74	18.93
		稅前純益	7.32	16.58
	純益率(%)		5.61	10.73
	每股盈餘(註)		0.48	0.95

註：為追溯調整後之每股盈餘。

(五)研究發展狀況

九十五年度研究開發費用為 23,846 仟元，研發成果為高耐磨布種之研發及布種延伸性差異之研發。為配合產業型態及消費者意識的改變，未來仍將不斷投入大量的人力、物力與經費進行各項產品研發與生產技術的精進，這也是公司成為三層網布之領導廠商及成長之最大憑藉。

二、九十六年度營業計畫概要：

(一)經營方針

- A. 改善產能效率、降低生產成本及提昇市場競爭力。
- B. 掌握市場產品銷售資訊、開發符合市場潮流之產品。
- C. 加強高機能性及高附加價值之產品開發與銷售，以提昇產品市場競爭力。

(二)預期銷售數量及其依據

本公司 96 年度預計銷售立體織物之數量主要係參酌 95 年度之實際營運狀況、產業環境及市場供需狀況，並考量自有產能及業務發展而訂，將較 95 年度成長。

(三)重要之產銷政策

拓展全球行銷據點，以配合上、下游合作廠商之市場策略，並積極開發新客戶及發展新業務，以提高市場佔有率。且積極掌握原物料市場之供需情形，持續降低進貨成本，以維持高於同業毛利率。

三、未來公司發展策略：

本公司將在既有基礎下，致力開發新產品，以領先市場，帶動市場需求趨勢，並致力於建立品牌行銷策略，以求取公司永續經營長期發展利基。

四、受到外部競爭環境、法規環境及總體經營環境之影響：

由於國際經濟情勢競爭激烈，各項經營環境、條件皆處於變動狀態難以掌握，本公司產業屬紡織中間加工產業，業績受國內下游廠商接單影響，另外因環保法規及主管機關各項管理法規因素，影響本公司經營成本，為維持公司營運，做各項營運計劃及投資決策時將會綜合評量各項環境影響做適時適地的抉擇。

貳、公司簡介

一、設立日期：中華民國 86 年 9 月 26 日設立。

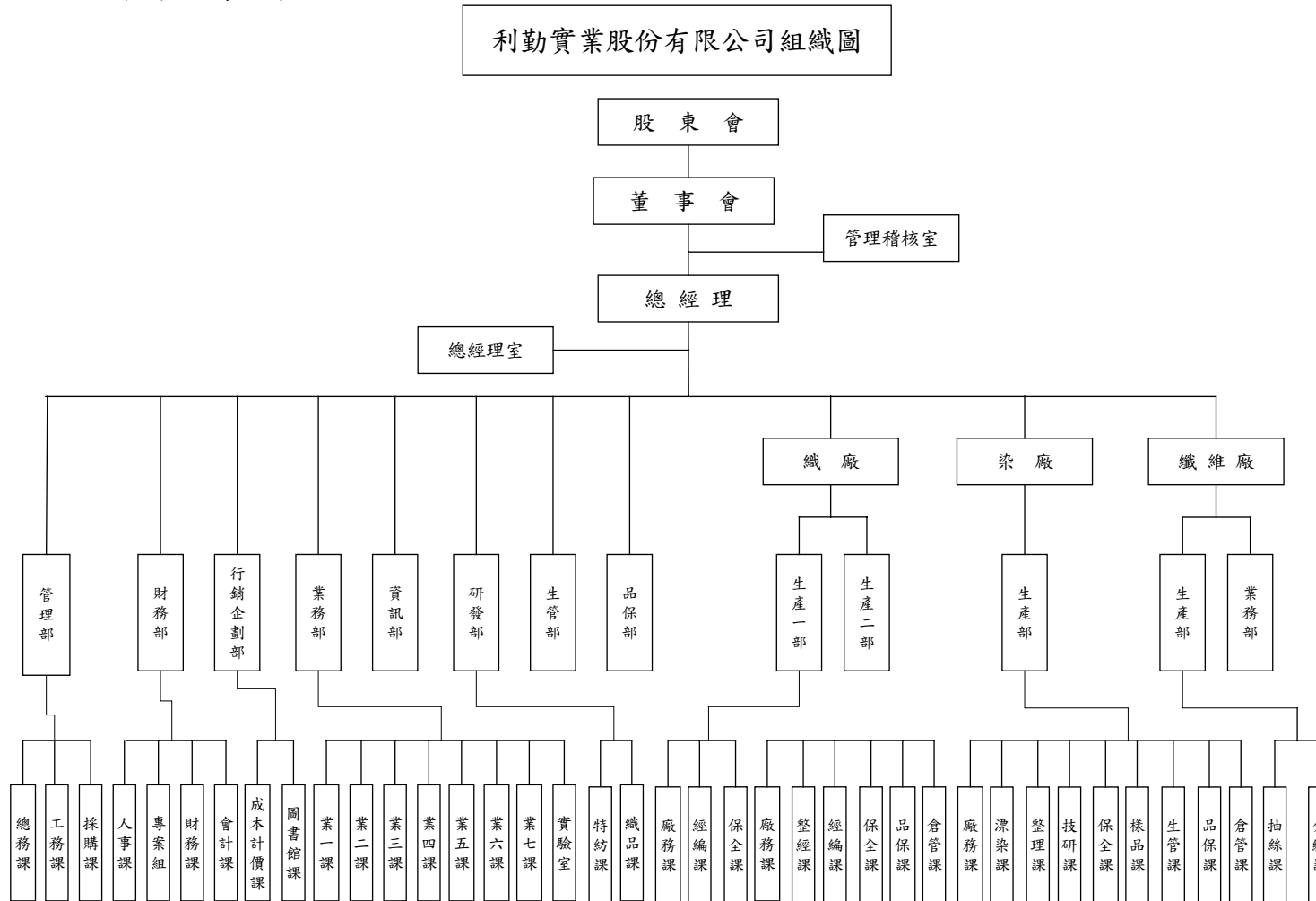
二、公司沿革

日期	記 事
86 年 09 月	原公司名稱為利冠實業股份有限公司，創立資本額為新台幣 5,000,000 元，分為 500,000 股，每股面額 10 元，營業地址設於雲林縣斗六市，主要營業項目為布疋、成衣和服飾品批發零售、紡紗、織布及印染整理等業務。
88 年 06 月	為健全財務結構，股東以對公司之債權轉增資 53,500,000 元，實收資本額擴增為 58,500,000 元。
88 年 11 月	為健全財務結構，股東以對公司之債權轉增資 71,500,000 元，實收資本額擴增為 130,000,000 元。
90 年 08 月	辦理減資彌補虧損 30,000,000 元，實收資本額減少至 100,000,000 元。
90 年 10 月	本年度為擴大經營規模及增進經濟效益，與利勤實業股份有限公司合併，並更名為利勤實業股份有限公司，因合併增發新股 8,818,308 股，每股 10 元，計 88,183,080 元，實收資本額擴增為 188,183,080 元。
91 年 7 月	導入內控內稽制度，提高企業競爭力。
91 年 10 月	辦理現金增資 30,000,000 元及盈餘轉增資 26,345,630 元，實收資本額增至 244,528,710 元。
92 年 11 月	辦理現金增資 31,000,000 元及盈餘轉增資 44,471,290 元，實收資本額增至 320,000,000 元。
92 年 12 月	財政部核定為九十二年度開立統一發票績優營業人。
93 年 4 月	申請補辦公開發行核准並開始申報上櫃輔導。
93 年 10 月	辦理盈餘暨員工紅利轉增資 100,000,000 元，實收資本額增至 420,000,000 元。
93 年 11 月	登錄興櫃股票開始交易買賣。
94 年 5 月	線西織廠遷移至斗六工廠。
94 年 11 月	辦理盈餘轉增資 16,800,000 元，實收資本額增至 436,800,000 元。
95 年 11 月	登錄上櫃股票開始交易買賣。
95 年 11 月	辦理現金增資 50,600,000 元，實收資本額增至 487,400,000 元。
95 年 12 月	辦理盈餘轉增資 21,840,000 元，實收資本額增至 509,240,000 元。

參、公司治理報告

一、組織系統

(一)組織結構



(二)各主要部門所營業務

部門名稱	所營業務
總經理室	負責公司全盤業務企劃、執行、協調、訂定營運目標並直接督導業務、專案研發、行政管理、財務會計之業務。
管理稽核室	負責內部控制制度及內部規章之查核與評估，並提供改善建議。
研發部	負責研發專案規劃、統籌運用研發資源、客戶委託設計、技術更新、產品改良及品質提升。
業務部	負責國內外地區之產品銷售服務、市場開拓。
行銷企劃部	負責國內外地區之產品銷售計劃之擬訂及計劃之執行管控。
生管部	負責產品製造之排程及交期之管控。
織廠	負責三層網布之織造。
染廠	負責產品之染整加工。
纖維廠	負責紗品之製造。
品保部	負責產品品質管控。
管理部	統籌公司行政支援體系。負責一般總務行政、保險作業、倉儲管理及原物料之採購。
財務部	負責財務資金調度、公司理財、預算帳務、成本之結算及人事、福利。
資訊部	負責資訊軟硬體之建立、管理及維護。

二、董事、監察人、總經理、副總經理、協理、各部門及分支機構主管資料：

(一)董事及監察人

1. 董事及監察人資料

96年4月30日

職稱	姓名	選任日期	任期	初次選任日期	選任時持有股份		現在持有股數		配偶、未成年子女現在持有股份		利用他人名義持有股份		主要經(學)歷	目前兼任本公司及其他公司之職務	具配偶或二親等以內關係之其他主管、董事或監察人		
					股數	持股比率	股數	持股比率	股數	持股比率	股數	持股比率			股數	持股比率	職稱
董事長	洪文耀 (註2)	94.05.27	3年	86.08.26	4,044,006	9.63%	4,180,765	8.20%	7,401,241	14.51%	—	—	美國布瑞利大學電腦工程組碩士	達昇投資(股)公司董事長 億和投資(股)公司董事長	董事 董事	游如櫻 洪江泉	夫妻 父子
董事	洪江泉	94.05.27	3年	86.08.26	392,053	0.93%	426,048	0.84%	367,256	0.72%	—	—	彰化高商	億富勝投資(股)公司董事 達昇投資(股)公司監察人 億和投資(股)公司監察人 合益紡織(股)公司監察人	董事長 董事	洪文耀 游如櫻	父子 公媳
董事	游如櫻 (註1) (註2)	94.05.27	3年	91.06.27	4,087,531	9.73%	4,227,614	8.29%	7,354,392	14.42%	—	—	輔仁大學	達昇投資(股)公司董事 億和投資(股)公司董事	董事長 董事	洪文耀 洪江泉	夫妻 公媳
董事	謝惠菁	94.05.27	3年	94.05.27	130,000	0.31%	141,258	0.28%	—	—	—	—	建國科技大學資訊管理系	一億紡織(股)公司一般職員	—	—	—
獨立 董事	王緯宸	94.05.27	3年	88.06.16	50,000	0.12%	54,330	0.11%	—	—	—	—	美國休士頓大學會計碩士 凱基證券投資(股)公司-執行副總 國際證券投資(股)公司-副總經理	百達精密化學(股)公司監察人 聯廣(股)公司-財務長	—	—	—
獨立 董事	羅國華	95.02.15	3年	95.02.15	—	—	—	—	—	—	—	—	德國國立哥廷根大學法學院法學博士 畢業	靜宜大學會計系暨會計研究所專 任副教授 雲林科技大學會計系專任副教授	—	—	—
監察人	陳林鳳珍	94.05.27	3年	94.05.27	860,253	2.05%	864,123	1.70%	932,316	1.83%	—	—	彰化正德高商	金誠(股)公司董事長	—	—	—
監察人	陳阿全	94.05.27	3年	94.05.27	962,014	2.29%	1,045,325	2.05%	163,201	0.32%	—	—	和美國中	一億紡織(股)公司一般職員	—	—	—
獨立 監察人	林逸麟 (註1)	95.02.15	3年	95.02.15	—	—	—	—	—	—	—	—	東吳大學會計系 漢偉股份有限公司-會計主任 布爾電腦(股)公司-財務行政部經理 豪山國際(股)公司-財務行政處協理	競風國際(股)公司總經理特助	—	—	—
獨立 監察人	陳俊合	95.9.15	3年	95.9.15	—	—	—	—	—	—	—	—	台灣大學會計系博士畢業 明基電通(股)公司-財務處管理師 雲林科技大學會計系-助理教授	國立中興大學會計系助理教授	—	—	—

註1：游如櫻於95年2月17日辭任董事職務；林逸麟於95年9月14日辭任監察人職務。

註2：股數包含信託持股

2. 法人股東之主要股東：無

3. 董事及監察人所具專業知識及獨立性之情形

姓名 (註1)	是否具有五年以上工作經驗 及下列專業資格			符合獨立性情形(註)										兼任其他公開 發行公司獨立 董事家數
	商務、法務、財務、會計或 公司業務所須相關科系之公 私立大專院校講師以上	法官、檢察官、律師、會計 師或其他與公司業務所需之 國家考試及格領有證書之專 門職業及技術人員	商務、法務、財務、會 計或公司業務所須之 工作經驗	1	2	3	4	5	6	7	8	9	10	
洪文耀	—	—	√	—	—	—	—	—	√	√	—	√	√	
洪江泉	—	—	√	√	—	—	—	—	√	√	—	√	√	
謝惠菁	—	—	—	√	—	√	√	√	√	√	√	√	√	
王緯宸	—	√	√	√	√	√	√	√	√	√	√	√	√	
羅國華	√	—	√	√	√	√	√	√	√	√	√	√	√	
陳林鳳珍	—	—	—	√	—	—	√	√	√	√	√	√	√	
陳阿全	—	—	—	√	—	—	√	√	√	√	√	√	√	
陳俊合	√	—	√	√	√	√	√	√	√	√	√	√	√	

註：各董事、監察人於選任前二年及任職期間符合下述各條件者，請於各條件代號下方空格中打“√”。

- (1) 非為公司或其關係企業之受僱人。
- (2) 非公司或其關係企業之董事、監察人(但如為公司或其母公司、公司直接及間接持有表決權之股份超過百分之五十之子公司之獨立董事者，不在此限)。
- (3) 非本人及其配偶、未成年子女或以他人名義持有公司已發行股份總額百分之一以上或持股前十名之自然人股東。
- (4) 非前三款所列人員之配偶、二親等以內親屬或五親等以內直系血親親屬。
- (5) 非直接持有公司已發行股份總額百分之五以上法人股東之董事、監察人或受僱人，或持股前五名法人股東之董事、監察人或受僱人。
- (6) 非與公司有財務或業務往來之特定公司或機構之董事(理事)、監察人(監事)、經理人或持股百分之五以上股東。
- (7) 非為公司或關係企業提供商務、法務、財務、會計等服務或諮詢之專業人士、獨資、合夥、公司或機構之企業主、合夥人、董事(理事)、監察人(監事)、經理人及其配偶。
- (8) 未與其他董事間具有配偶或二親等以內之親屬關係。
- (9) 未有公司法第 30 條各款情事之一。
- (10) 未有公司法第 27 條規定以政府、法人或其代表人當選。

(二)總經理、副總經理、協理、各部門及分支機構主管資料

96年4月30日

職稱	姓名	選(就)任日期	持有股份		配偶、未成年子女持有股份		利用他人名義持有股份		主要經(學)歷	目前兼任其他公司之職務	具配偶或二親等以內關係之經理人		
			股數	持股比率	股數	持股比率	股數	持股比率			職稱	姓名	關係
總經理 95.3.9卸任	洪文耀	86.07.01	4,180,765 (含信託)	8.20%	7,401,241 (含信託)	14.51%	—	—	美國布瑞利大學電腦工程組碩士	達昇投資(股)公司 董事長 億和投資(股)公司 董事長	—	—	—
總經理 95.3.9就任 總經理	吳寧	95.03.09	21,732	0.04%	—	—	—	—	逢甲大學紡織系 台北翊利(股)公司協理	—	—	—	—
行銷企劃 部經理	杜幸芳	86.09.02	43,313	0.09%	—	—	—	—	日本專修大學會計系 致遠會計師事務所查帳 副組長 昱晟管理顧問(股)公司 顧問襄理	—	—	—	—
財務部經理	林欣綺	95.07.01	11,492	0.02%	—	—	—	—	大葉大學事業經營所 力特光電科技(股)公司 稽核課長	—	—	—	—

(三)最近年度支付董事、監察人、總經理及副總經理之酬金

(1)董事之酬金

95年12月31日；單位：仟股新台幣仟元

職稱	姓名	董事酬金						A、B及C等三項 總額占稅後純益 之比例		兼任員工領取相關酬金						A、B、C、D及E 等五項總額占稅 後純益之比例		有無 來自 投資 取 公 外 事 業 酬 金		
		報酬(A)		盈餘分配之酬 勞(B)		業務執行費用(C)				薪資、獎金及特 支費等(D)		盈餘分配員工紅利(E)		員工認股權憑 證得認購股數 (F)						
		本公司	合併報 表內所 有公司	本公司	合併報 表內所 有公司	本公司	合併報 表內所 有公司	本公司	合併報 表內所 有公司	本公司	合併報 表內所 有公司	本公司	合併報 表內所 有公司	本公司	合併報 表內所 有公司	本公司	合併報 表內所 有公司			
董事	洪文耀 (註1)																			
董事	洪江泉																			
董事	游如櫻	—	—	625	625	297	297	4.16%	4.16%	1,319	1,319	1,000	—	1,000	—	—	—	14.62%	14.62%	—
董事	謝惠菁																			
董事	王緯宸																			

酬金級距表

給付本公司各個董事酬金級距	董事人數			
	前三項酬金總額(A+B+C)		前五項酬金總額(A+B+C+D+E)	
	本公司	合併報表內所有公司	本公司	合併報表內所有公司
低於 2,000,000 元	5	G 5	4	H 4
2,000,000 元 (含) ~ 5,000,000 元	—	—	1	1
5,000,000 元 (含) ~ 10,000,000 元	—	—	—	—
10,000,000 元 (含) ~ 15,000,000 元	—	—	—	—
15,000,000 元 (含) ~ 30,000,000 元	—	—	—	—
30,000,000 元 (含) ~ 50,000,000 元	—	—	—	—
50,000,000 元 (含) ~ 100,000,000 元	—	—	—	—
100,000,000 元以上	—	—	—	—
總計	5	5	5	5

註1：95.3.9卸任總經理。

(2) 監察人之酬金

職稱	姓名	監察人酬金						A、B 及 C 等三項總額 占稅後純益之比例		有無領取來自 子公司以外轉 投資事業酬金)
		報酬(A)		盈餘分配之酬勞 (B)		業務執行費用 (C)		本公司	合併報表內 所有公司	
		本公司	合併報 表內所 有公司	本公司	合併報 表內所 有公司	本公司	合併報 表內所 有公司			
監察人	陳林鳳珍	—	—	375	375	15	15	1.76%	1.76%	—
監察人	陳阿全	—	—	375	375	15	15	1.76%	1.76%	—
監察人	陳俊合	—	—	375	375	15	15	1.76%	1.76%	—

酬金級距表

給付本公司各個監察人酬金級距	監察人人數	
	前三項酬金總額(A+B+C)	
	本公司	合併報表內所有公司 D
低於 2,000,000 元	3	3
2,000,000 元 (含) ~ 5,000,000 元	—	—
5,000,000 元 (含) ~ 10,000,000 元	—	—
10,000,000 元 (含) ~ 15,000,000 元	—	—
15,000,000 元 (含) ~ 30,000,000 元	—	—
30,000,000 元 (含) ~ 50,000,000 元	—	—
50,000,000 元 (含) ~ 100,000,000 元	—	—
100,000,000 元以上	—	—
總計	3	3

(3) 總經理及副總經理之酬金

職稱	姓名	薪資(A)		獎金及特支費等等(B)		盈餘分配之員工紅利金額(C)				A、B及C等三項總額占稅後純益之比例(%)		取得員工認股權憑證數額		有無領取來自子公司以外轉投資事業酬金
		本公司	合併報表內所有公司	本公司	合併報表內所有公司	本公司		合併報表內所有公司		本公司	合併報表內所有公司	本公司	合併報表內所有公司	
						現金紅利金額	股票紅利金額	現金紅利金額	股票紅利金額					
董事長兼總經理(註1)	洪文耀	3,412	3,412	1,418	1,418	1,000	0	1,000	0	26.29%	26.29%	—	—	—
總經理	吳寧													

酬金級距表

給付本公司各個總經理及副總經理酬金級距	總經理及副總經理人數	
	本公司	合併報表內所有公司 D
低於 2,000,000 元	1	1
2,000,000 元 (含) ~ 5,000,000 元	1	1
5,000,000 元 (含) ~ 10,000,000 元	—	—
10,000,000 元 (含) ~ 15,000,000 元	—	—
15,000,000 元 (含) ~ 30,000,000 元	—	—
30,000,000 元 (含) ~ 50,000,000 元	—	—
50,000,000 元 (含) ~ 100,000,000 元	—	—
100,000,000 元以上	—	—
總計	2	2

註1：95.3.9 卸任總經理。

(4)配發員工紅利之經理人姓名及配發情形

95年12月31日

	職稱	姓名	股票紅利金額	現金紅利金額	總計	總額占稅後純益之比例 (%)
經理人	董事長兼總經理(註1)	洪文耀		1,250	1,250	5.64%
	總經理	吳寧				
	經理	杜幸芳				
	經理	林欣綺				
	副理	呂振益				
	副廠長	孔祥倫				
	副廠長	陳萱蓉				

註1：95.3.9卸任總經理。

註2：95年度發放94年度員工現金紅利金額

(四)分別比較說明本公司及合併報表所有公司於最近二年度支付本公司董事、監察人、總經理及副總經理酬金總額占稅後純益比例之分析並說明給付酬金之政策、標準與組合、訂定酬金之程序及與經營績效之關聯性

董監事之酬金包括車馬費、盈餘分派之董監酬勞。在車馬費方面，係參考同業水準；盈餘分配之董事酬勞方面，係依本公司章程第二十七條之規定辦理，於本公司決算有盈餘時，就可供分配盈餘不高於之百分之五提列為董監事酬勞，由董事會擬具分派案，提報股東會通過，最近二年度董監酬勞金額分別為新台幣1,890千元及1,000千元，佔稅後純益比例分別為4.36%及4.51%。

總經理及副總經理之酬金包括薪資、獎金、員工紅利、員工認股權憑證等，則係依所擔任之職位及所承擔的責任。94年度與95年度支付總經理及副總經理酬金總額占稅後純益比例各為24.05%與30.35%，比例應屬合理。

三、公司治理運作情形

(一)董事會運作情形

最近年度董事會開會 13 (A)次，董事監察人出席情形如下：

職稱	姓名	實際出(列)席 次數B	委託出席次數	實際出(列)席率(%) 【B/A】	備註
董事長	洪文耀	13	0	100.00%	
董事	洪江泉	13	12	100.00%	
董事	謝惠菁	1	0	7.69%	
董事	游如櫻	0	0	0%	95.2.17 辭任
獨立董事	王緯宸	9	2	69.23%	
獨立董事	羅國華	11	0	84.62%	
監察人	陳林鳳珍	3	0	23.08%	
監察人	陳阿全	1	0	7.69%	
監察人	林逸麟	6	0	75.00%	95.9.14 辭任
監察人	陳俊合	3	0	75.00%	95.9.15 選任

其他應記載事項：

- 一、證交法第 14 條之 3 所列事項暨其他經獨立董事反對或保留意見且有紀錄或書面聲明之董事會議決事項，應敘明董事會日期、期別、議案內容、所有獨立董事意見及公司對獨立董事意見之處理：無。
- 二、董事對利害關係議案迴避之執行情形，應敘明董事姓名、議案內容、應利益迴避原因以及參與表決情形：無。
- 三、當年度及最近年度加強董事會職能之目標（例如設立審計委員會、提昇資訊透明度等）與執行情形評估：本公司已於 94 年訂定「董事會議事規則」，並提報 95 年 2 月 15 日股東臨時會報告。

(二) 審計委員會運作情形：不適用。

(三) 公司治理運作情形及其與上市櫃公司治理實務守則差異情形及原因

項目	運作情形	與上市上櫃公司治理實務守則差異情形及原因
<p>一、公司股權結構及股東權益</p> <p>(一) 公司處理股東建議或糾紛等問題之方式</p> <p>(二) 公司掌握實際控制公司之主要股東及主要股東之最終控制者名單之情形</p> <p>(三) 公司建立與關係企業風險控管機制及防火牆之方式</p>	<p>(一) 本公司設有專人處理股東建議或糾紛等問題。</p> <p>(二) 本司隨時掌握實際控制公司之主要股東名單。</p> <p>(三) 本公司與關係企業係為獨立運作，各公司依其內部控制制度遵行，並已制定「對子公司內控監理作業辦法」。</p>	無
<p>二、董事會之組成及職責</p> <p>(一) 公司設置獨立董事之情形</p> <p>(二) 定期評估簽證會計師獨立性之情形</p>	<p>(一) 本公司已設置獨立董事二名。</p> <p>(二) 會計師執業準則亦有關於獨立性之要求，本公司除自我評估外，亦信賴該事務所之自重規範。</p>	無
<p>三、監察人之組成及職責</p> <p>(一) 公司設置獨立監察人之情形</p> <p>(二) 監察人與公司之員工及股東溝通之情形</p>	<p>(一) 本公司已設置獨立監察人一名。</p> <p>(二) 本公司監察人可透過發言人、董事會、股東會、電話、e-mail等機制與員工、股東溝通。</p>	無
<p>四、建立與利害關係人溝通管道之情形</p>	<p>利害關係人可透過發言人、董事會、股東會、電話、e-mail等機制與公司聯絡。</p>	無
<p>五、資訊公開</p> <p>(一) 公司架設網站，揭露財務業務及公司治理資訊之情形</p> <p>(二) 公司採行其他資訊揭露之方式（如架設英文網站、指定專人負責公司資訊之蒐集及揭露、落實發言人制度、法人說明會過程放置公司網站等）</p>	<p>(一) 本公司已架設服務網站，且已與公開資訊觀測站連線，有關揭露財務業務及公司治理資訊均依主管機關規定輸入公開資訊觀測站。</p> <p>(二) 本公司已設有專人負責公司資訊之蒐集及揭露工作，並已落實發言人制度。</p>	無
<p>六、公司設置提名或薪酬委員會等功能委員會之運作情形</p>	<p>本公司尚未設置審計委員會。</p>	不適用。

項目	運作情形	與上市上櫃公司治理實務守則差異情形及原因
七、	公司如依據「上市上櫃公司治理實務守則」訂有公司治理實務守則者，請敘明其運作與所訂公司治理實務守則之差異情形： 本公司尚未訂定公司治理實務守則，故不適用。	
八、	請敘明公司對社會責任（如人權、員工權益、僱員關懷、環保、社區參與、社會貢獻、社會服務、投資者關係、供應商關係及利害關係人之權利等）所採行之制度與措施及履行社會責任情形： （一）本公司在考勤獎懲、員工福利及員工出勤與休假等，均以勞動基準法為參考作為公司管理之依據，並參酌同業及社會公司而訂定相關管理辦法。 （二）本公司設立職工福利委員會，依法提撥職工福利金、並注重員工福利，享有員工旅遊補助及其他活動。	
九、	其他有助於瞭解公司治理運作情形之重要資訊（如董事及監察人進修之情形、風險管理政策及風險衡量標準之執行情形、保護消費者或客戶政策之執行情形、公司為董事及監察人購買責任保險之情形等）： （三）董事及監察人進修之情形：本公司董事及監察人95年度皆依規定完成相關進修課程並符合規定時數。 （四）董事及監察人列席董事會狀況已依規定輸入公開資訊觀測站。 （五）董事對利害關係議案迴避之執行情形：本公司設有「董事會議事規則」，董事對董事會議案如涉有利害關係時，不得加入表決。 （六）公司為董事及監察人購買責任保險之情形：目前尚未替董事及監察人購買責任保險，未來將視實際需要為董監事購買責任保險。	
十、	如有公司治理自評報告或委託其他專業機構之公司治理評鑑報告者，應敘明其自評（或委外評鑑）結果、主要缺失（或建議）事項及改善情形：不適用。	

（四）公司如有訂定公司治理守則及相關規章者，應揭露其查詢方式：不適用。

（五）其他足以增進對公司治理運作情形之瞭解的重要資訊，得一併揭露：無。

（六）內部控制制度執行狀況應揭露下列事項：

（1）內部控制聲明書

利勤實業股份有限公司
內部控制制度聲明書

日期：96年3月29日

本公司民國九十五年一月一日至九十五年十二月三十一日之內部控制制度，依據自行檢查的結果，謹聲明如下：

- 一、本公司確知建立、實施和維護內部控制制度係本公司董事會及經理人之責任，本公司業已建立此一制度。其目的係在對營運之效果及效率(含獲利、績效及保障資產安全等)、財務報導之可靠性及相關法令之遵循等目標的達成，提供合理的確保。
- 二、內部控制制度有其先天限制，不論設計如何完善，有效之內部控制制度亦僅能對上述三項目標之達成提供合理的確保；而且，由於環境、情況之改變，內部控制制度之有效性可能隨之改變。惟本公司之內部控制制度設有自我監督之機制，缺失一經辨認，本公司即採取更正之行動。
- 三、本公司係依據「公開發行公司建立內部控制制度處理準則」(以下簡稱「處理準則」)規定之內部控制制度有效性之判斷項目，判斷內部控制制度之設計及執行是否有效。該「處理準則」所採用之內部控制制度判斷項目，係為依管理控制之過程，將內部控制制度劃分為五個組成要素：1. 控制環境，2. 風險評估，3. 控制作業，4. 資訊及溝通，及5. 監督。每個組成要素又包括若干項目。前述項目請參見「處理準則」之規定。
- 四、本公司業已採用上述內部控制制度判斷項目，檢查內部控制制度之設計及執行的有效性。
- 五、本公司基於前項檢查結果，認為本公司上開期間的內部控制制度(含對子公司之監督與管理)，包括知悉營運之效果及效率目標達成之程度、財務報導之可靠性及相關法令之遵循有關的內部控制制度等之設計及執行係屬有效，其能合理確保上述目標之達成。
- 六、本聲明書將成為本公司年報及公開說明書之主要內容，並對外公開。上述公開之內容如有虛偽、隱匿等不法情事，將涉及證券交易法第二十條、第三十二條、第一百七十一條及第一百七十四條等之法律責任。
- 七、本聲明書業經本公司民國九十六年三月二十九日董事會通過，出席董事4人中，均同意本聲明書之內容，併此聲明。

利勤實業股份有限公司

董事長：洪文耀 簽章
總經理：吳寧 簽章

(七)最近年度及截至年報刊印日止公司及其內部人員依法被處罰、公司對其內部人員違反內部控制制度規定之處罰、主要缺失與改善情形：無。

(八)最近年度及截至年報刊印日止，股東會及董事會之重要決議：

項目	日期	重要決議事項
股東會		
第一次股東臨時會	95.2.15	報告事項： 訂定「董事會議事規則」 討論事項(一) 一、申請股票上櫃案 選舉事項： 獨立董事、監察人補選案 討論事項(二) 二、解除新選任董事競業禁止之限制案
股東常會	95.6.23	報告事項： 一、九十四年度營業報告書 二、九十四年度監察人查核報告書 承認事項： 一、九十四年度營業報告書及財務報表案 二、九十四年度盈餘分配案 討論事項： 一、盈餘轉增資發行新股案 二、修訂「公司章程」案 三、修訂「取得或處分資產處理程序」與「資金貸與及背書保證作業程序」 四、修訂「股東會議事規則」
第一次股東臨時會	96.1.18	報告事項： 修訂「董事會議事規則」 討論事項： 修訂「公司章程」
董事會		
九十五年第一次	95.01.20	討論事項： 一、購買竹圍子土地案
九十五年第二次	95.03.09	報告事項： 購買土地擴廠案 討論事項： 一、九十四年度營業報告書及財務報表討論案 二、九十四年度「內部控制聲明書」、「內部控制自行評估」及會計師出具之「內部控制制度專案審查報告書」 三、修訂內部控制制度、內部稽核實施細則、書面會計制度、取得或處分資產處理程序、資金貸與及背書保證作業程序 四、配合上櫃時程辦理現金增資案 五、稽核人員任用事宜

		六、修定 95 年度稽核計劃及訂定「子公司監理作業辦法」 七、95 年度預算案 八、95 年度第一、二季財務預測案 九、因應上櫃公開承銷，擬與券商訂股票過額配售協議 十、由業務副總經理接任總經理案
九十五年第三次	95.04.04	討論事項： 一、召集九十五年股東常會 二、變更九十五年稽核計劃預定表
九十五年第四次	95.05.09	討論事項： 一、擬訂九十四年盈餘分派案 二、擬以九十四年盈餘轉增資發行新股案 三、修訂公司章程 四、會計主管兼任財務事務管理事宜
九十五年第六次	95.07.06	報告事項： 1. 稽核主管離職，由魏淑娟持續執行查核 2. 林監察人逸麟請辭案 討論事項： 一、擬向銀行申請借款，以增購機器設備及土地 二、修訂董監事選舉辦法 三、召集九十五年第二次股東臨時會 四、訂定全面無實際發行有價證券基準日 五、追認財會主管
九十五年第七次	95.11.17	討論事項： 一、訂九十四年度除息基準日
九十五年第八次	95.11.30	討論事項： 一、申報九十六年內部稽核年度稽核計劃 一、訂九十四年度盈餘轉增資發行新股基準日
九十六年第一次	96.3.29	報告事項： 1. 民國九十五年第八次會議記錄及執行情形 2. 內部稽核業務報告 討論事項： 1. 本公司九十五年營業報告書、財務報表承認案 2. 擬訂九十五年盈餘分派案 3. 擬以盈餘轉增資發行新股案 4. 九十六年預算案 5. 出具本公司九十五年之「內部控制制度聲明書」 6. 修訂本公司「取得或處分資產處理程序」 7. 修訂本公司「董事及察人選舉辦法」 8. 召集本公司九十六年股東常會
九十五年第一次 臨時董事會	95.03.21	1. 會計主管任用 2. 增訂「內部控制制度」、「內部稽核制度」、「書面會計制度」 部份條文
第二次臨時董事 會	95.05.18	討論事項： 一、九十五年度第三季財務預算案 二、修訂公司章程

		三、修訂股東會議事規則
第三次臨時董事會	95.08.25	討論事項： 一、稽核專職人員任用事宜 二、九十五年上半年度財務報表承認案 三、九十五年第四季財務預測案
第四次臨時董事會	95.9.29	討論事項： 一、更正九十五年第四季財務預測案
第五次臨時董事會	95.10.4	討論事項： 一、現金增資發行新股案(訂定價格)

(九)最近年度及截至年報刊印日止董事或監察人對董事會通過重要決議有不同意見且有紀錄或書面聲明者：無。

(十)最近年度及截至年報刊印日止，與財務報告有關人士(包括董事長、總經理、會計主管及內部稽核主管等)辭職解任之彙總：

與財務報告有關人士辭職解任情形彙總表

96年4月30日

職稱	姓名	到任日期	解任日期	辭職或解任原因
董事長兼總經理	洪文耀		95.03.09	落實公司治理
總經理	吳寧	95.03.09		
稽核主管	張弘聰		95.03.09	離職
稽核主管	王光贊	95.03.09		
會計主管	黃雅慧	95.03.09		
稽核主管	王光贊		95.05.30	離職
會計主管	林欣綺	95.07.01		
會計主管	黃雅慧		95.07.01	會計主管到任
稽核主管	王淑慧	95.07.10		

四、會計師公費資訊

(一) 給付簽證會計師、簽證會計師所屬事務所及其關係企業之非審計公費占審計公費之比例達四分之一以上者，應揭露審計與非審計公費金額及非審計服務內容：

事務所名稱	會計師姓名		審計公費	非審計公費					會計師之查核期間 是否涵蓋完整會計年度			備註
				制度設計	工商登記	人力資源	其他	小計	是	否	查核期間	
安侯建業會計事務所	吳傳銓	張字信	820				250	250	V			上櫃輔導費

(二) 更換會計師事務所且更換年度所支付之審計公費較更換前一年度之審計公費減少者，應揭露審計公費減少金額、比例及原因：無。

(三) 審計公費較前一年度減少金額達百分之十五以上者，應揭露審計公費減少金額、比例及原因：無。

五、更換會計師資訊：無。

六、公司之董事長、總經理、負責財務或會計事務之經理人，最近一年內曾任職於簽證會計師所屬事務所或其關係企業者，應揭露其姓名、職務及任職於簽證會計師所屬事務所或其關係企業之期間：無。

七、最近年度及截至年報刊印日止，董事、監察人、經理人及持股比例超過百分之十之股東，股權移轉及股權質押變動情形。

1. 董事、監察人、經理人及大股東股權變動情形

職 稱	姓 名	95 年度		當年度截至 4 月 23 日止	
		持有股數 增(減)數	質押股數 增(減)數	持有股數 增(減)數	質押股數 增(減)數
董事	洪文耀(註1)	58,944		(151,213)	
董事	洪江泉	18,272		—	
董事	謝惠菁	6,058		—	
董事	王緯宸	2,330		—	
董事	羅國華	—		—	
董事	游如櫻(註1)(註2)(註3)	(60,000)		—	
監察人	陳林鳳珍	37,060		—	
監察人	陳阿全	44,831		—	
監察人	陳俊合	—		—	
大股東	達昇投資(股)公司	358,019		—	
總經理	吳寧	932		—	
副總經理	施偉文(註2)(註3)	—		—	
經理	杜幸芳	2,857		—	
經理	林欣綺(註2)	11,492		—	

註1：含信託股數。

註2：游如櫻於95年2月17日辭任；施偉文於95年3月31日辭職；林欣綺於95年7月1日到職。

註3：當選前及解任後持股狀況不揭露。

2. 股權移轉資訊：無。

3. 股權質押資訊：無。

八、持股比例占前十大股東間互為財務會計準則公報第六號關係人關係之資訊

姓名	本人持有股份		配偶、未成年子女持有股份		利用他人名義合計持有股份		前十大股東相互間具有財務會計準則公報第六號關係人之關係者，其名稱及關係。		備註
	股數	持股比例	股數	持股比例	股數	持股比例	名稱	關係	
達昇投資(股)公司 代表人：洪文耀	7,088,776	13.92%					洪文耀	公司董事長	
億和投資(股)公司 代表人：洪文耀	4,193,473	8.23%					洪文耀	公司董事長	
周仕元	3,512,409	6.90%							
陳盈儒	3,160,098	6.21%							
游如櫻	2,727,614	5.36%	7,354,392	14.42%			洪文耀	配偶	
洪文耀	2,680,765	5.26%	7,401,241	14.51%			游如櫻	配偶	
台新國際商業銀行 受託游如櫻信託財產專戶	1,500,000	2.95%					洪文耀	配偶	
台新國際商業銀行 受託洪文耀信託財產專戶	1,500,000	2.95%					洪文耀	公司董事長	
陳聊柳	1,431,326	2.81%							
陳金燕	1,390,315	2.73%							

九、公司、公司之董事、監察人、經理人及公司直接或間接控制之事業對同一轉投資事業之持股數，並合併計算綜合持股比例

綜合持股比例

單位：股；%

轉投資事業	本公司投資		董事、監察人、經理人及直接或間接控制事業之投資		綜合投資	
	股數	持股比例	股數	持股比例	股數	持股比例
Time Leader Investments Limited	357	100%	—	—	357	100%

肆、募資情形

一、股本來源

(一)股本來源

單位：仟股 96年4月30日

股份種類	核 定 股 本			備 註
	流通在外股份(註)	未發行股份	合 計	
普通股	50,924,000	9,076,000	60,000,000	上櫃股票

(二)股本形成經過

年月	發行價格	核定股本		實收股本		備註		
		股數	金額	股數	金額	股本來源	以現金以外之財產抵充股款者	其他
86.09	10	500	5,000	500	5,000	創立股本	-	註1
88.06	10	5,850	58,500	5,850	58,500	以股東對公司之債權轉增資	債權金額為53,500仟元	註2
88.11	10	13,000	130,000	13,000	130,000	以股東對公司之債權轉增資	債權金額為71,500仟元	註3
90.08	10	13,000	130,000	10,000	100,000	減資彌補虧損	-	註4
90.10	10	20,126	201,260	18,818	188,183	合併增資	-	註5
91.10	10	25,434	254,335	24,453	244,529	現金及盈餘轉增資	-	註6
92.11	20	50,000	500,000	32,000	320,000	現金及盈餘轉增資	-	註7
93.10	10	50,000	500,000	42,000	420,000	盈餘轉增資	-	註8
94.11	10	50,000	500,000	43,680	436,800	盈餘轉增資	-	註9
95.11	10	50,000	500,000	48,740	487,400	現金增資	-	註10
95.12	10	60,000	600,000	50,924	509,240	盈餘轉增資	-	註11

註1：業經86年9月26日經86建三戊字第238142號核准變更登記。

註2：業經88年6月23日經88建三丑字第190190號核准變更登記。

註3：業經88年12月24日經(088)商字第088146051號核准變更登記。

註4：業經90年9月28日經(九〇)商字第09001386700號核准變更登記。

註5：業經90年12月14日經(九〇)商字第09001495920號核准變更登記。

註6：業經91年11月26日經授商字第09101470600號核准變更登記。

註7：業經92年12月22日經授中字第09233137390號核准變更登記。

註8：業經93年11月4日經授中字第09332976720號核准變更登記。

註9：業經94年11月3日經授中字第09433102120號核准變更登記。

註10：業經95年11月17日經授中字第09533157020號核准變更登記。

註11：業經96年11月16日經授商字第09601011130號核准變更登記。

二、股東結構

96年4月23日

股東結構 數量	政府 機構	金融機構	其他法人	個人	外國機構 及外國人	合計
人數	—	2	9	924	4	939
持有股數(股)	—	3,000,000	11,283,791	34,195,357	2,444,852	50,924,000
持股比率(%)	—	5.89	22.16	67.15	4.8	100

三、股權分散情形

96年4月23日

持股分級	股東人數	持有股數	持股比例
1 - 999	183	29,369	0.06%
1,000 - 5,000	452	832,994	1.64%
5,001 - 10,000	92	654,368	1.28%
10,001 - 15,000	54	609,225	1.20%
15,001 - 20,000	19	335,019	0.66%
20,001 - 30,000	33	792,494	1.56%
30,001 - 40,000	12	407,087	0.80%
40,001 - 50,000	34	1,525,281	3.00%
50,001 - 100,000	19	1,142,943	2.24%
100,001 - 200,000	7	971,596	1.91%
200,001 - 400,000	8	2,276,912	4.47%
400,001 - 600,000	7	3,295,612	6.47%
600,001 - 800,000	0	0	0.00%
800,001 - 1,000,000	5	4,647,372	9.13%
1,000,001 - 999,999,999	14	33,403,728	65.60%
1,000,000,000 以上	0	0	0.00%
合計	939	50,924,000	100%

四、主要股東名單

股權比例達百分之五以上之股東或股權比例佔前十名之股東名稱、持股數額及比例

96年4月23日

主要股東名稱	股份	持有股數	持股比例(%)
達昇投資股份有限公司		7,088,776	13.92%
億和投資股份有限公司		4,193,473	8.23%
周仕元		3,512,409	6.90%
陳盈儒		3,160,098	6.21%
游如櫻		2,727,614	5.36%
洪文耀		2,680,765	5.26%
台新國際商業銀行受託游如櫻信託財產專戶		1,500,000	2.94%
台新國際商業銀行受託洪文耀信託財產專戶		1,500,000	2.94%
陳聊柳		1,431,326	2.81%
陳金燕		1,390,315	2.73%

五、最近二年度每股市價、淨值、盈餘、股利及相關資料

單位：新台幣元；股

項 目		年 度	94 年度	95 年度	96 年度截至 3 月 31 日止
每股市價	最高 (註 1)		未上市(櫃)	14.65	13.00
	最低 (註 1)		未上市(櫃)	11.45	10.70
	平均 (註 1)		未上市(櫃)	13.13	11.99
每股淨值	分配前		12.84	12.12	12.15
	分配後 (註 2)		12.22	—	—
每股盈餘	加權平均股數		43,680,000	46,460,110	50,924,000
	追溯調整前		0.99	0.48	0.03
	追溯調整後		0.95	—	—
每股股利	現金股利		1.3	0.24	—
	無償配股	盈餘配股	0.4	0.45	—
		資本公積配股	—	—	—
	累積未付股利 (註 3)		—	—	—
投資報酬分析	本益比 (註 1)		未上市(櫃)	27.35	
	本利比 (註 1)		未上市(櫃)	54.71	
	現金股利殖利率 (註 1)		未上市(櫃)	0.02	

註 1：本公司 95 年 11 月股票上櫃。

註 2：係依據次年度股東會決議無償配股情形追溯調整。

六、公司股利政策及執行狀況：

(一) 公司章程所訂之股利政策：

本公司正處營業成長期，分配股利之政策，須視公司目前及未來之投資環境、資金需求、國內外競爭狀況及資本預算等因素，兼顧股東利益、平衡股利及公司長期財務規劃等，每年依法由董事會擬具分派案，提報股東會。惟現金股利之比率以不超過擬分配股東股利之 60% 為原則。

(二) 本次股東會擬議股利分配之情形：股票股利 每股 0.30 元

七、本次股東會擬議之無償配股對公司營業績效及每股盈餘之影響：

單位：新台幣仟元；股

項目	年度	96 年度 (預估)
期初實收資本額		509,240
本 年 度 配 股 配 息 情 形	每股現金股利(元)	0.0
	盈餘轉增資每股配股數(註一)	0.3
	資本公積轉增資每股配股數	0.0
營 業 績 效 變 化 情 形	營業利益	註二
	營業利益較去年同期增(減)比率	
	稅後純益	
	稅後純益較去年同期增(減)比率	
	每股盈餘(元)	
	每股盈餘較去年同期增(減)比率	
	年平均投資報酬率(年平均本益比倒數)	
擬 制 性 每 股 盈 餘 及 本 益 比	若盈餘轉增資全數改配放現金股利	擬制每股盈餘(元)
		擬制年平均投資報酬率
	若未辦理資本公積轉增資	擬制每股盈餘(元)
		擬制年平均投資報酬率
	若未辦理資本公積且盈餘轉增資改以現金股利發放	擬制每股盈餘(元)
		擬制年平均投資報酬率

1. 若盈餘轉增資全數改配放現金股利之擬制每股盈餘

$$= [\text{稅後純益} - \text{設算現金股利應負擔利息費用} * \times (1 - \text{稅率})] / [\text{當年年底發行股份總數} - \text{盈餘配股股數} **]$$

設算現金股利應負擔利息費用* = 盈餘轉增資數額 × 一年期一般放款利率

盈餘配股股數**：係就前一年度盈餘配股所增加股份之股數

2. 年平均本益比 = 年平均每股市價 / 年度財務報告每股盈餘

註一：俟民國九十六年股東常會決議。

註二：依「公開發行公司公開財務預測資訊處理準則」規定，本公司無須公開民國九十六年度財務預測資訊。

八、員工分紅及董事、監察人酬勞：

(一) 公司章程所載員工分紅及董事、監察人酬勞之成數或範圍

本公司每年決算後所得純益，依下列順序分派之：

1. 依法提繳所得稅款。
2. 彌補以往年度虧損。
3. 提存百分之十為法定公積。
4. 必要時酌提特別盈餘公積。
5. 員工紅利，依一至四款規定數額剩餘之數提撥不低於百分之二。分派員工紅利市價總額，以不高於稅後純益 50%，或不高於可分配盈餘淨額之 50% 為限。
6. 董事、監察人酬勞，依一至四款規定數額剩餘之數提撥不高於百分之五。扣除前各項餘額後，由董事會就該餘額併同以往年度盈餘擬具股東股利分派議案，提請股東會決議分派之。

(二) 董事會通過之擬議配發員工分紅等資訊：

1. 配發員工現金紅利、股票紅利及董事、監察人酬勞金額

員工現金紅利	2,000,000 元
董事、監察人酬勞	<u>1,000,000 元</u>
合計	<u>3,000,000 元</u>

2. 擬議配發員工股票紅利股數及其占盈餘轉增資之比例：無

3. 考慮擬議配發員工紅利及董事、監察人酬勞後之設算每股盈餘：

稅後淨利(A)	員工紅利及董事、監察人酬勞(B)	95 年度已流通在外股數(C)	設算每股盈餘 ((A-B)/C)
22,175 仟元	3,000 仟元	46,460 仟股	0.41

(三) 上年度盈餘用以配發員工紅利及董事、監察人酬勞情形

項 目	員工紅利	董事、監察人酬勞
董事會通過之擬配發情形	3,800,000	1,890,000
實際配發情形	3,800,000	1,890,000

九、公司買回本公司股份情形：無。

十、公司債辦理情形：無。

十一、特別股辦理情形：無。

十二、海外存託憑證辦理情形：無。

十三、員工認股權憑證辦理情形：無。

十四、併購或受讓他公司股份發行新股辦理情形：無。

十五、資金運用計劃執行情形

前各次現金發行或私募有價證券尚未完成，或最近三年度已完成且計劃效益尚未顯現者：無。

伍、營運概況

一、業務內容

(一)業務範圍

1. 主要內容

- A. 成衣批發業。
- B. 服飾品批發業。
- C. 成衣零售業。
- D. 服飾品零售業。
- E. 紡紗業。
- F. 織布業。
- G. 印染整理業。
- H. 成衣業。
- I. 服飾品製造業。
- J. 國際貿易業
- K. 製造輸出業

2. 營業比重

本公司九十五年度之營業收入為 394,941 仟元，營收來源主要為針織布及染整加工，各產品之營業收入比重如下：

產 品	95 年度營業額	佔 94 年度營業比重(%)
三層網布	366,663	92.84
其他	28,278	7.16
合 計	394,941	100.00

註：其他項目包含染整加工及盤頭紗、原物料之買賣部份。

3. 公司目前之商品及服務項目

本公司之產品為一技術層次較高之立體織物，其產品特性為

- (1)高透氣性。
- (2)質輕又有避震效果。
- (3)無需再加工貼合，環保性高。
- (4)厚度可隨需要調整。

因備有上述多重之特性，而非一般之織物所能比擬，故可被廣泛應用於不同之領域：

A. 運動鞋用品

本產品之特有功能最適於運動鞋上之需求，舉凡鞋面、鞋身或內裡都可廣泛使用。而其輕便、涼爽及舒適感，將會在鞋上完全表現無遺。

B. 運動服用品

因織物有立體之效果，可透過巧思之設計將不同功能之纖維應用於織物之兩面，而達到冬暖夏涼、吸溼排汗及抗菌防臭等不同之效果。

C. 汽車內部椅墊、用品

不同樣式之設計及多種不同顏色之組合搭配，可增加本立體織物之視覺效果，再加上特有的吸震效果，可讓駕駛者感到涼爽、舒適，進而提昇汽車商品之價值。

D. 個人防護用品

特有的吸震效果可取代傳統的 PU 或 PVC 材質，讓悶熱及沉重的護手套、護肘、護膝、護墊頓然變成輕便、涼爽、舒適與安全的感覺。

E. 女性內衣用品

特有的立體、多樣的視覺效果、透氣、涼爽及質輕的特性，造就了它成為女性內衣不可替代的最佳材料。

4. 計劃開發之新產品(服務)

A. 持續開發符合市場趨勢的各式立體織物。

B. 高耐磨布種之研發。

C. 布種延伸性差異之研發。

(二) 產業概況

1. 產業之現況與發展

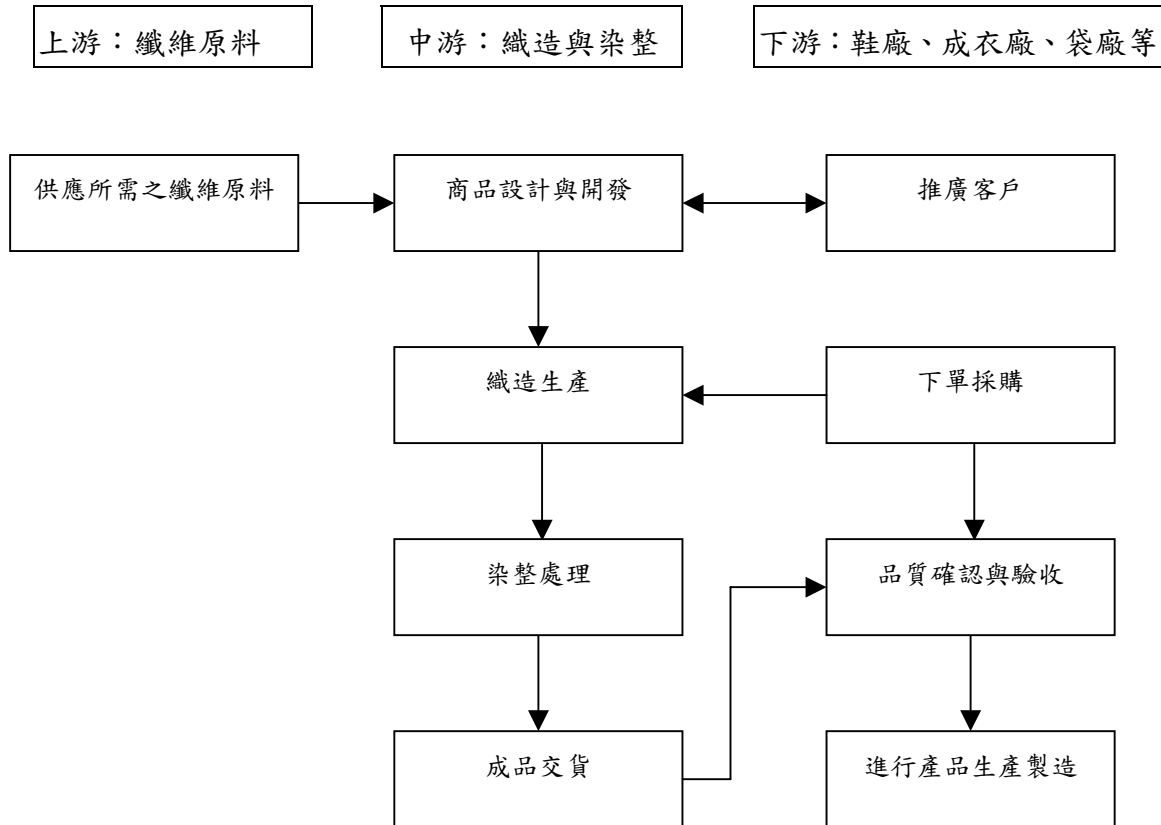
本公司所生產織造之產品，不論是單層網布或是立體織物，目前之應用仍以運動鞋材為主，僅少部分被應用於鞋材以外之領域，例如運動服、女性內衣、醫療保健用品等等。

以鞋材而言，因全球人口仍持續不斷的再增加，預估在西元 2007 年全球人口數突破 65 億人數，到西元 2025 年全球將達 80 億人數，其中尤以亞洲地區增長數最多。因此，在鞋類的需求上自是有增無減，尤以亞洲地區之需求增加為整體產業增加之主要原因。

本公司所生產之立體織物，透氣、輕便、避震效果、舒適且環保是為該織物之主要特徵，是故最適應用於運動鞋材之上，是目前各主要品牌如 Nike、Adidas、Reebok、Asics、Fila、Sketcher puma 等廣泛使用，而其市場之接受度亦受消費者好評，故在未來仍可預期該立體織物仍將是運動鞋材中不可缺少之材料。

2. 產業上、中、下游之關聯性

我國紡織產業在製造技術日益精進，專業分工型態成熟的發展下，紡織產業體系可說相當的完整，本公司所生產之立體織物乃屬整體紡織產業的中游位置，如下圖所示。



3. 產品發展之趨勢

A. 健康機能性之產品

隨著生活品質不斷的提昇，消費者不再只停留在滿足基本需求了，人類的慾望正推動他們不斷的追求任何可滿足精神上舒暢及身體上健康，藉以達到身心健康的目的。所以一些健康機能性的產品需求，也就因應而生，以滿足在不同的生活及工作環境之需求與慾望，例如：

- (a)遠紅外線功能性產品。
- (b)抗菌防臭功能性產品。
- (c)吸濕排汗功能性產品。
- (d)防撥水、防污功能性產品。
- (e)防紫外線功能性產品。
- (f)保護、蓄熱功能性產品。

以上這些功能性之產品需求，不論是在鞋材、醫療保健或是運動服上均可明顯看出已是日趨重要，在未來將成為主要的產品發展趨勢。

B. 環保性產品

在 21 世紀環保已不再是一句口號而已，而是代表對地球保衛的一種意識、

一種行動。在享受科技所帶來的生活上方便與滿足外，應同時思考如何減少或避免為地球帶來污染或破壞，因此不論是消費者或是業者，彼此都有一份共識，即推廣一個綠色的消費，是故對於可回收、可重複使用或可經生物分解之產品，將會受到消費者所青睞。

目前一些全球知名的運動用品品牌，如 Nike、Adidas、Asics、Reebok 也都致力於環保功能之運動用品的開發，相信在這些國際知名的品牌帶動之下，將可成為一種主流。

4. 產業競爭情形

本公司所生產的立體織物，雖為紡織產品的一種，但其所需之生產技術層次較高，且其擁有的特性與一般傳統織物有所不同，故在產品之應用領域範圍與一般傳統織物有著明顯不同的市場區隔。再者本產業不論是進入障礙或退出障礙，皆較一般傳統紡織高出許多，若無掌握生產技術與完沛的資金，一般而言都不敢貿然進入本產業。

本公司不僅掌握研發能力，且與上游原料供應商及下游客戶都維持良好且穩定的合作關係，故本公司在業界極具競爭力。

(三) 技術及研發概況

1. 最近年度及截至年報刊印日止投入之研發費用

年度	投入之研發費用(仟元)
95	23,846
本年度截至 96 年 3 月 31 日止	7,070

2. 最近年度及截至年報刊印日止開發成功之技術或產品

年度	研發成果
93	1. 吸濕排汗之立體織物 2. 區段物性差異之立體織物 3. 醫療用可塑性之立體織物
94	Jacquard 花邊織物
95	1. 碼重輕布樣之立體織物 2. 凹凸布樣之立體織物 3. 機能性生活用布類之立體織物

(四) 長、短期業務發展計畫

1. 短期計畫

- A. 改善產能效率、降低生產成本及提昇市場競爭力。
- B. 掌握市場產品銷售資訊、開發符合市場潮流之產品。
- C. 加強高機能性及高附加價值之產品開發與銷售，以提昇產品市場競爭力。

2. 長期計畫

拓展全球行銷據點，以配合上、下游合作廠商之市場策略，並積極開發新客戶及發展新業務。

二、市場及產銷概況

(一)市場分析

1. 主要商品(服務)之銷售(提供)地區：

單位：新台幣仟元

年度 地區		94 年度		95 年度	
		金額	比例(%)	金額	比例(%)
外銷	亞洲	63,980	15.86	17,513	4.43
	歐洲	229	0.06	460	0.12
	美洲	18	0.00	972	0.25
	非洲		0.00	3	0
內銷		339,250	84.08	375,993	95.20
合計		403,477	100.00	394,941	100.00

2. 市場佔有率

本公司為生產三層網布之專業公司，擁有專業人才、完整的上下游競爭利基及織廠、染廠配合之下，本公司為台灣製造三層網布的主要廠商。

3. 市場未來之供需狀況與成長性

A. 供給情況

全球三層網布的生產基地以韓國、台灣、大陸為大宗。三層網布其透氣、輕便、舒適及具避震效果的特性，最適應用於運動鞋材之上，本公司之銷售客戶亦以運動鞋材為大宗。亞洲地區在全球鞋類生產基地之角色上一直都扮演重要地位，鞋業曾為台灣創造極大的出口貿易利潤，其中又以運動鞋的生產最具代表性，在 1975 年曾為台灣贏得全球製鞋王國的美名。國際品牌大廠基於市場與風險等因素，逐漸將採購重心移位。為搶食東南亞國協十億人口與自由貿易協定帶來的商機，越南逐漸取代過去製鞋業重心之一的印尼，成為大廠優先採購選擇。既可搶進東南亞國協龐大人口的免稅市場，又可以越南濃厚的歐美文化背景轉攻歐美市場，台商跟隨著國際大品牌的腳步，前往越南設廠組成新聚落，成為世界第二大的鞋業上中下游生產基地。

B. 需求狀況

全球運動鞋市場以美國為最大鞋消費國，2001 年~2004 年消費總值分別為 76.7 億美元、79.9 億美元、82.5 億美元、88.9 億美元，佔全球消費市場占有率約在 46% 以上，大幅領先排名第二的歐洲地區。一直以來，運動鞋的市場都被幾個大廠商牌所佔據。根據 Sporting Goods Intelligence 之統計資料，2002 年至 2004 年，全球前四大運動鞋品牌 Nike、Reebok、New Balance、Adidas 之市場佔有率已達百分之六十五以上，形成運動鞋市場之寡占局面。且 2004 年美國運動鞋銷總值達 88.9 億元，較 2003 年成長 7.76%。另據 STARA 所做的市場研究指出，

配合奧運的刺激需求與開發中的成長力道，中國大陸為未來重要的市場，預期在 2007 年銷售量會大幅領先

C. 成長性

本公司所生產的三層網布，依紡織品用途劃分歸屬產業用。紡織中心(ITIS)報告指出，產業用紡織品 1999 年年產量 900 萬公噸，產值 530 億美金，至 2005 年估計年產量可達 1160 公噸，產值 630 億美金，產量成長率達 28.9%，是為三種紡織品中最具成長性的產品。2005 年紡織工業年鑑亦指出，產業用紡織品在 2000 年前並非主流，但是自從受到全球紡織產業的衝擊與轉型後，「小而美」的產業區塊，反倒是我國典型中小企業的「精緻區塊」。全球產業用紡織品市場年產值目前已超過 1000 億美元，而產業用紡織品大體上較具備高單價及高附加價值的特性，其製程較一般衣著及家飾用紡織品的製程短，是最有利於我國紡織產業發展的要項。

近年來，台灣高科技紡織業在機能性研發及改良，不遺餘力，目前較具成效的有吸濕排汗、抗菌防臭、抗 UV、防水透濕、彈性布、阻燃織物及抗靜電、導電織物、防電磁波織物的全力發展；歷次的轉變升級中，台灣紡織業對於世界潮流的掌握，有著比其他開發中國家的紡織業者，更具有敏銳的觸覺，更能進一步領先取得市場商機。1992 年經濟部頒訂的紡織工業發展政策中明定，期至 2010 年衣著用：家飾用：產業用之產值比由目前的 8：1：1 調整為 6：2：2，並期將紡織品的總產值由現在的新台幣 4000 多億元，在 2010 年提升到新台幣 6500 億元。

4. 競爭利基

A. 堅強經營團隊及技術開發能力

本公司之經營團隊均具備完整的產業背景及知識，因此憑藉其豐厚的產業智能及技術，可提供客戶技術諮詢，並協助客戶開發新產品，且不斷投入產品開發、技術改良、製程改善及業務拓展，所以在經驗豐富及專業的經營團隊管理下，無論在提昇生產技術、品質控管及交期管理上都有相當優異的表現也深獲客戶的好評。

B. 堅強的研發能力

本公司擁有相當堅強的研發能力，自公司設立以來，即不斷投入大量的人力、物力與經費進行各項研發，以持續保有技術領先之優勢。本公司最近二年度研發費用占銷售收入比例呈現逐年成長之趨勢，可知本公司對於產品及技術研發投入之努力，而截至目前為止本公司在美國及台灣已申請並已陸續取得數個專利，可知本公司擁有相當堅強的研發團隊，可藉由厚實的研發能力，持續維持公司之競爭力。

C. 與下游客戶維持長期穩定之合作關係

本公司致力於研究發展，經營團隊皆已累積多年立體織物設計經驗，可協助下游客戶開發最新與最具市場競爭力之產品，助使客戶掌握市場性，領先開發新產品，在服務品質及技術能力上深獲客戶滿意及稱許。

D. 提供少量多樣化產品

本公司所生產之立體織物從細緻之運動服用料到較耐用運動鞋及床墊用料，可謂相當齊全，這不但可滿足客戶少量多樣之需求，以建立良好的客戶關係，

加深客戶對本公司之依賴，並以此開發新客戶，且有利於本公司進入各種戶外運動用品之行列。

5. 發展遠景之有利、不利因素與因應對策

A. 有利因素

(a) 戶外運動用品市場將持續成長：

依據國外廠商 Aigle 發布的資料及鞋技財團法人所提供之統計資料顯示，隨著生活品質不斷提昇，生活型態亦跟隨轉變，戶外活動已是目前時下另一種生活型態之一，而活躍戶外生活必然帶動運動鞋、運動服及戶外背包等市場之蓬勃發展。

(b) 研發團隊自行開發能力強，研發成果良好

本公司之研發團隊均具豐富之研發經驗，除因應不同的客戶需求外，並且積極不斷的自行研發與創新，以期拉大與競爭同業間的差距。

(c) 產品結構的多樣化，有利於滿足許多不同領域之需求與應用

目前公司所生產之立體織物從細緻之運動服用料到較耐用運動鞋及床墊用料，可謂相當齊全，這不但有利於本公司有機會進入各種戶外運動用品之行列，更有助於市場風險之降低。

B. 不利因素與因應對策

(a) 專業人才養成不易，且人力成本上升：

國內現有的產品開發人才不足，主因是大部分投入電子、金融等行業，對於一般傳統製造業大多興致缺缺，再加上近年來各知名品牌對產品品質的要求甚嚴，且交貨日期又縮短，使得員工工作壓力大及工作時間長，以致人員流動性高，這對於原本先天就較不利的產業，可謂是雪上加霜。

因應對策：

- ① 提供完整的教育訓練和成長環境，使每個人可依個人專長及特質發展其潛力。
- ② 提供完善的福利制度，並設立相關員工分紅計畫及員工認股計畫，減少員工流動率及提高員工向心力。
- ③ 經營透明化，股票公開化，以強化公司形象，有效吸引人才。

(b) 產品交期愈來愈短

隨著各大知名品牌極欲快速上架以搶攻市場先機，故不斷縮短產品開發時間與量產交貨期，此舉造成工廠運作上之困難度，也增加了許多營業成本。

因應對策：

- ① 預估模式之建立，透過預估模式運作將未來之可能需求，不論是原料之需求、胚布安全庫存之設定或是染整交期之排定，都可獲得較積極性及時效性之控管，將有助於減緩交期縮短所帶來的衝擊。
- ② 作業流程之簡化，充分利用經驗學習曲線，將過去長期累積起來的成功或失敗的經驗作一完整及詳細的分析，以利流程之改善及簡化，以提昇運作之效率，解決交期縮短所帶來的壓力。

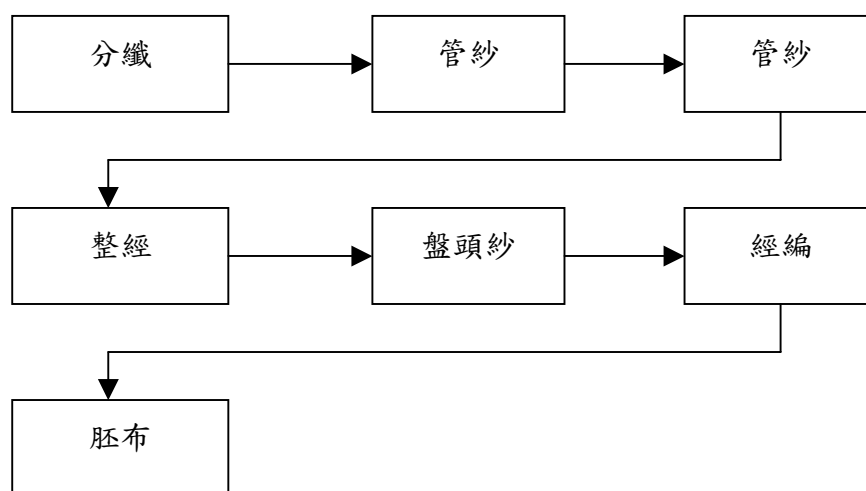
(二)主要產品之重要用途及產製過程

1. 主要產品之重要用途

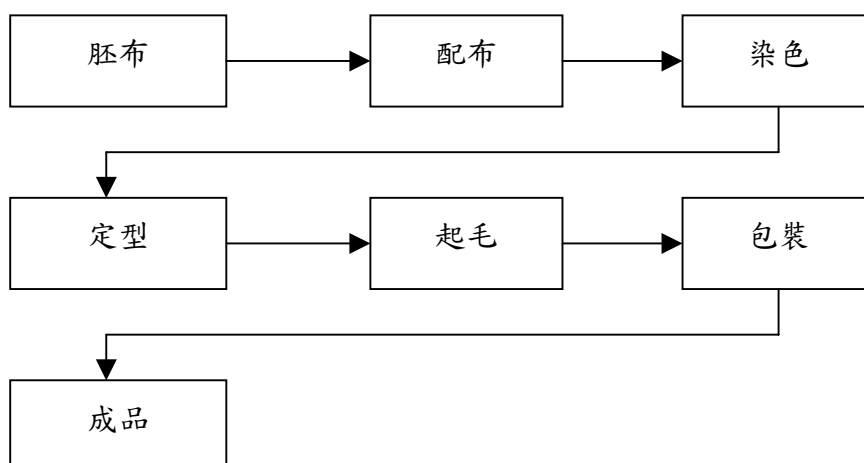
主要產品	應用領域
三層立體織物	運動鞋、運動服、汽車內裝(坐椅墊、車內頂)、女性內衣及肩墊、個人護具(安全帽、防碰撞護墊等等)、背包、床墊、手套、傢俱、帽子
單層織物	運動鞋、運動服、背包、洗衣袋、帽子

2. 產製過程:

(1)織布製程流程圖



(2)印染整理製程流程圖



(三)主要原料之供應狀況

公司之主要原料為原紗，原料供應商大都為國內知名廠商，在該行業具有良好品質信譽且均與本公司往來多年，具有穩定之合作關係，故主要原料之供應情況相當穩定，本公司生產原料來源不虞匱乏。

原料名稱	供應廠商	供應狀況
原 紗	南亞、樺良	良 好

(四)主要進銷貨客戶名單

1. 最近二年度任一年度中曾佔進貨金額百分之十以上之客戶名稱及進貨金額與比例

單位：新台幣仟元

項目	94 年度				95 年度			
	名稱	金額	占全年度進貨淨額比率(%)	與發行人之關係	名稱	金額	占全年度進貨淨額比率(%)	與發行人之關係
1	樺良	30,611	31.51	無	南亞	29,605	26.13	無
2	南亞	27,143	27.94	無	樺良	28,153	24.85	無
3	其他	39,384	40.55		良瑋	16,964	14.97	
4					其他	38,574	34.05	
進貨淨額		97,138	100.00		合計	113,296	100.00	

2. 最近二年度任一年度中曾佔銷貨金額百分之十以上之客戶名稱及銷貨金額與比例

單位：新台幣仟元

項目	94 年度				95 年度			
	名稱	金額	占全年度銷貨淨額比率(%)	與發行人之關係	名稱	金額	占全年度銷貨淨額比率(%)	與發行人之關係
1	寶成	96,858	24.01	無	寶成	84,912	21.50	無
2	豐泰	33,949	8.41	無	豐泰	39,031	9.88	無
3	其他	272,670	67.58		其他	270,998	68.62	
銷貨淨額		403,477	100.00		銷貨淨額	394,941	100.00	

(五)最近二年度生產量值表

單位:噸;新台幣仟元

年度 生產量值 產品類別	94年度			95年度		
	產能	產量	產值	產能	產量	產值
三層網布	1,310	1,144	211,238	1,286	1,228	229,595
其他	657	585	26,140	782	329	17,216
合計	1,967	1,729	237,378	2,068	1,557	246,811

註1:其他項目包括染整加工及盤頭紗、原物料之買賣部份。

(六)最近二年度銷售量值表

單位:噸;新台幣仟元

年度 銷售量值 主要商品	94度				95度			
	內銷		外銷		內銷		外銷	
	量	值	量	值	量	值	量	值
三層網布	1,018	299,722	114	64,194	1,173	348,896	35	17,967
其他	717	39,528	—	33	456	27,097	4	981
合計	1,735	339,250	114	64,227	1,629	375,993	39	18,948

註1:其他項目包括染整加工及盤頭紗、原物料之買賣部份。

三、最近二年度從業員工資料

95年4月30日

年度		94度	95度	截至96年4月30
員工 人數	生產人員	175	182	169
	管理人員	42	33	30
	研發人員	9	14	17
	銷售人員	23	35	39
	合計	249	264	255
平均年歲		31.52	30.79	31.23
平均服務年資		2.9	2.8	2.9
學歷 分布 比率	博士	0	0	0
	碩士	1.6	1.8	1.6
	大專	37.6	38.3	40.2
	高中	35.2	34.5	33.4
	高中以下	25.6	25.4	24.8

四、環保支出情形

年度	處罰金額	未來因應對策及可能支出
93 年度	210,000	依規定完成補正及改善
93.11.01	6,000	依規定完成補正及改善
94 年度	1,560,000	依規定完成補正及改善
94.6.16	600,000	依規定完成補正及改善

五、勞資關係

(一)公司各項員工福利措施、進修、訓練、退休制度與其實施狀況，以及勞資間之協議與各項員工權益維護措施情形

本公司為協調勞資關係，促進勞資合作，提升工作效率，其有關勞動條件及員工權利，諸如僱用、工作時間、考勤、請假、獎懲、晉升、退休等，除遵照政府有關法令規定外，並經由勞資協商訂定本公司工作規則，且於每季召開勞資會議，聽取員工問題反映，尋求解決方案，因此勞資關係一向和諧。

為安定員工生活，使員工無後顧之憂，專心致力工作，公司依法辦理勞工保險及全民健保，並為員工投保團體意外險及醫療險，提撥職工福利金及退休準備金，組織職工福利委員會及退休準備金監督委員會，統籌辦理職工福利及退休等業務。其相關福利措施如下：

1. 員工福利措施、進修及訓練

本公司除依法令替員工辦理勞工保險及全民健康保險，亦定期舉辦教育訓練；本公司並設置職工福利委員會，除定期舉辦各項活動以紓解員工工作情緒外，另訂有各項員工福利措施：

- ①補助：員工婚喪喜慶及旅遊、社團活動及旅遊，均享有補助。
- ②獎金：發放年節禮品或獎金。
- ③不定期舉辦餐會及慶生會，以慰勞員工辛勞。

2. 退休制度及其實施情形：

本公司訂有職工退休辦法，涵蓋所有正式任用員工。依該辦法規定，員工退休金之支付，係根據服務年資所獲得之基數及其退休前六個月之平均薪資計算。其中所獲得之基數係依每月員工前十五年之服務，每服務滿一年可獲其中所獲得之基數係依每位員工前十五年之服務，每服務滿一年可獲得二個基數，自第十六年起，每服務滿一年可獲得一個基數計算而得。在該退休辦法下，退休金給付全數由本公司負擔。自民國九十四年七月一日起配合勞工退休金條例(以下簡稱「新制」)之實施，原適用該辦法之員工如經選擇適用新制後之服務年資或新制施行後到職之員工其服務年資改採確定提撥制，其退休金之給付由本公司按月以每月工資百分之六提繳退休金，儲存於勞工退休金個人專戶。惟本公司之退休辦法尚未配合新制之實施修

訂，故職工退休辦法未規定者，依勞工退休金條例之規定辦理。

本公司採用財務會計準則公報第十八號「退休金會計處理準則」，採確定給付退休辦法部份以資產負債表日為衡量日完成精算，其累積給付義務超過退休基金資產公平價值部份，於資產負債表認列最低退休金負債。並依證券主管機關之規定，依該公報之規定認列淨退休金成本，包括當期服務成本等及過渡性淨資產、前期服務成本與退休金損益依十五年採直線法攤銷之數。本公司依勞動基準法之規定，按月依薪資總額百分之二提撥勞工退休準備金，專戶儲存於中央信託局。

(二)最近年度及截至年報刊印日止，因勞資糾紛所遭受之損失，並揭露目前及未來可能發生之估計金額與因應措施，如無法合理估計者，應說明無法合理估計之事實：

本公司成立至今尚未有因勞資糾紛遭受損失，未來本公司仍將秉持著以往勞資和諧創造優良工作環境之經營理念，並擬定各項教育訓練計劃，使員工之學識、經驗隨著公司成長而精進。

六、重要契約

目前仍有效存續及最近一年度到期之供銷契約、技術合作契約，工程契約、長期借款契約及其他足以影響投資人權益之重要契約：

契約性質	當事人	契約起迄日期	主要內容	限制條款
長期借款	台灣中小企業銀行	87.07.21~102.04.21	長期擔保借款合同	無
長期借款	台灣中小企業銀行	87.09.10~102.03.10	長期擔保借款合同	無
長期借款	台灣中小企業銀行	88.09.27~98.09.10	長期擔保借款合同	無
長期借款	台灣中小企業銀行	89.03.27~104.03.27	長期擔保借款合同	無
長期借款	台灣中小企業銀行	90.04.25~105.04.15	長期擔保借款合同	無
長期借款	台灣中小企業銀行	91.10.21~96.10.15	長期擔保借款合同	無
長期借款	台灣中小企業銀行	95.09.27~110.09.27	長期擔保借款合同	無
短期借款	台灣中小企業銀行	95.05.08.96.05.08	短期借款合同	無
長期借款	玉山銀行	95.04.03-100/04/03	長期擔保借款合同	無
長期借款	兆豐國際商業銀行	95/03/10~110/03/10	長期擔保借款合同	無
土地租賃	經濟部工業局	93/06/60~99/06/29	土地租賃合約	無
工程合約	有信營造(股)公司	94/08/01~95/03/31	辦公室工程合約	無

陸、財務概況

一、最近五年度簡明資產負債表及損益表

(一)簡明資產負債表

單位：新台幣仟元

年 度 項 目	最近五年度財務資料(註1)					當年度截至 96年3月31日 財務資料(註2)	
	91年度	92年度	93年度	94年度	95年度		
流動資產	204,684	283,853	259,303	223,433	258,814	260,112	
基金及投資	1,160	2,866	9,619	7,459	5,084	4,329	
固定資產	394,933	412,337	503,033	536,856	634,700	630,486	
無形資產	—	613	468	—	—	—	
其他資產	3,778	3,452	3,886	4,360	4,524	4,426	
資產總額	604,555	703,121	776,309	772,108	903,122	899,353	
流動負債	分配前	82,047	86,159	66,761	114,676	101,862	100,666
	分配後	126,064	98,659	133,961	132,160	註2	註2
長期負債	161,025	112,557	123,527	94,655	181,148	177,022	
其他負債	1,309	1,323	1,617	2,111	2,964	3,125	
負債總額	分配前	244,381	200,039	191,905	211,442	285,974	280,813
	分配後	288,398	212,539	259,105	228,926	註2	註2
股本	244,529	320,000	420,000	436,800	509,240	509,240	
資本公積	10,799	41,799	41,799	41,799	42,859	42,859	
保留盈餘	分配前	104,846	141,283	122,800	82,113	64,964	66,273
	分配後	16,358	28,783	38,800	64,629	註2	註2
金融商品未實現 損益	—	—	—	—	172	211	
累積換算調整數	—	—	(195)	(46)	(87)	(43)	
未認列為退休金 成本之淨損失	—	—	—	—	—	—	
股東權益 總額	分配前	360,174	503,082	584,404	560,666	617,148	618,540
	分配後	316,157	490,582	517,204	543,182	註2	註2

註1：最近五年度財務資料均經會計師查核簽證。

註2：九十五年度盈餘分配尚待股東會決議分配。

(二)簡明損益表

單位:新台幣仟元

年 度 項 目	最近五年度財務資料(註1)					當年度截至 96年3月31日 財務資料(註2)	
	91年	92年	93年	94年	95年		
營業收入	342,323	447,415	410,382	403,477	394,941	96,747	
營業毛利	169,016	219,250	180,536	159,081	137,571	32,291	
營業損益	114,047	153,758	110,380	82,674	54,711	7,698	
營業外收入及利益	11,701	3,539	6,653	8,243	792	1,405	
營業外費用及損失	9,043	7,684	14,480	18,494	18,203	3,921	
繼續營業部門 稅前損益	116,705	149,613	102,553	72,423	37,300	5,182	
繼續營業部門 損益	116,705	149,613	102,553	72,423	37,300	5,182	
停業部門損益	—	—	—	—	—	—	
非常損益	—	—	—	—	—	—	
會計原則變動 之累積影響數	—	—	—	—	—	—	
本期損益	92,080	124,925	94,017	43,313	22,175	1,308	
每股盈餘 (元)	追溯調整前	4.19	4.28	2.24	0.99	0.48	0.03
	追溯調整後	2.63	3.13	2.15	0.95	—	—

註1:最近五年度財務資料均經會計師查核簽證。

註2:最近一季財務資料經會計師核閱。

(三)最近五年度簽證會計師姓名及查核意見

年度(註)	事務所名稱	簽證會計師姓名	查核意見
九十一年度	安侯建業會計師事務所	吳傳銓會計師、陳君滿會計師	無保留意見
九十二年度	安侯建業會計師事務所	吳傳銓會計師、陳君滿會計師	無保留意見
九十三年度	安侯建業會計師事務所	吳傳銓會計師、張字信會計師	無保留意見
九十四年度	安侯建業會計師事務所	吳傳銓會計師、張字信會計師	無保留意見
九十五年度	安侯建業會計師事務所	吳傳銓會計師、張字信會計師	無保留意見

二、最近五年度財務分析

年 度 (註 1)		最近五年度財務分析					當年度截至 96年3月31日 財務資料(註4)	
		91年	92年	93年	94年	95年		
財務 結構 (%)	負債占資產比率	40.42	28.45	24.72	27.39	31.67	31.22	
	長期資金占固定資產比率	132.93	150.23	140.73	122.07	125.78	126.18	
償債 能力 (%)	流動比率	249.47	328.16	388.40	194.84	254.09	258.39	
	速動比率	190.44	252.41	261.63	124.73	172.50	179.59	
	利息保障倍數	13	27	45	25	14	7	
經營 能力	應收款項週轉率(次)	3.30	4.89	4.66	5.05	4.61	4.06	
	平均收現日數	110	75	78	72	79	90	
	存貨週轉率(次)	5.37	4.23	3.16	3.01	3.26	3.32	
	應付款項週轉率(次)	8.25	13.76	7.02	7.53	15.09	17.51	
	平均銷貨日數	68	86	116	121	112	110	
	固定資產週轉率(次)	0.87	1.09	0.82	0.75	0.62	0.61	
	總資產週轉率(次)	0.57	0.64	0.53	0.52	0.44	0.43	
獲利 能力	資產報酬率(%)	16.77	19.73	12.94	5.89	2.91	0.89	
	股東權益報酬率(%)	29.02	28.94	17.29	7.57	3.77	0.85	
	占實收資本 比率(%)	營業利益	46.64	48.05	26.28	18.93	10.74	6.05
		稅前純益	47.73	46.75	24.42	16.58	7.32	4.07
	純益率(%)	26.90	27.92	22.91	10.73	5.61	1.35	
	每股盈餘(元)	4.19	4.28	2.24	0.99	0.48	0.03	
	每股盈餘(元)(註2)	2.63	3.13	2.15	0.95	—	—	
現金 流量	現金流量比率(%)	146.90	161.99	135.17	114.11	54.26	—	
	現金流量允當比率(%)	50.75	116.61	92.82	101.08	80.93	—	
	現金再投資比率(%)	17.48	13.93	10.16	8.71	4.07	—	
槓桿 度	營運槓桿度	2	2	3	3.44	5.04	—	
	財務槓桿度	1.09	1.04	1.02	1.04	1.06	—	

最近二年度各項財務比率變動原因(若增減變動未達20%者可免分析)

1. 流動比率及速動比率：

95年流動比率及速動比率較94年提高的主因係為95年第四季銷貨淨額較94年同期高，應收帳款及票據增加，流動資產增加，且94年為購入機器設備年底暫有短期銀行信用狀借款，95流動負債減少，故95年流動比率與速動比率均較往年提高。

2. 保障倍數：

95年本期營收淨額較94年度減少8,536仟元，故95年度利息保障倍數下降。

3. 應付款項週轉率：95年銷貨成本提高，故95年度應付款項週轉率上升。

4. 報酬率及股東權益報酬率：

係因公司95年營收下滑，致使各項獲利能力指標亦較94年下降。

5. 利益、稅前純益占實收資本比率、純益率及每股盈餘：

95年度則因該公司接单策略仍以高單價產品為主，訂單毛利較低之接单意願並不高，同時因該年度大宗布種的需求不升反降，營業毛利隨著營收同向衰退，且該年度的折舊費用和人事成本較前一年度提高，故該公司95年度營業利益較前一年度減少，致95年營業利益、稅前純益占實收資本比率、純益率及每股盈餘表現較94年下降。

6. 現金流量比率及現金再投資比率：

95 年度應收票據及帳款增加，致 95 年度營業活動淨現金流量減少，故 95 年度現金流量比率及現金再投資比率較往年下降。

註 1：以上財務資料均經會計師查核簽證。

註 2：每股盈餘就已發行之普通股股數按加權平均法計算，其因盈餘或資本公積轉作資本而增加之股數。則追溯調整計算。

註 3：計算公式如下：

1. 財務結構

(1) 負債占資產比率=負債總額/資產總額。

(2) 長期資金占固定資產比率=(股東權益淨額+長期負債)/固定資產淨額。

2. 償債能力

(1) 流動比率=流動資產/流動負債。

(2) 速動比率=(流動資產-存貨-預付費用)/流動負債。

(3) 利息保障倍數= 所得稅及利息費用前純益/本期利息支出。

3. 經營能力

(1) 應收款項(包括應收帳款與因營業而產生之應收票據)週轉率=銷貨淨額/各期平均應收款項(包括應收帳款、應收關係人款項(屬應收帳款、票據部份)與因營業而產生之應收票據)餘額。

(2) 平均收現日數=365/應收款項週轉率。

(3) 存貨週轉率=銷貨成本/平均存貨額。

(4) 應付款項(包括應付帳款與因營業而產生之應付票據)週轉率=銷貨成本/各期平均應付款項(包括應付帳款與因營業而產生之應付票據)餘額。

(5) 平均銷貨日數=365/存貨週轉率。

(6) 固定資產週轉率=銷貨淨額/固定資產淨額。

(7) 總資產週轉率=銷貨淨額/資產總額。

4. 獲利能力

(1) 資產報酬率=[稅後損益+利息費用×(1-稅率)]/平均資產總額。

(2) 股東權益報酬率=稅後損益/平均股東權益淨額。

(3) 純益率=稅後損益/銷貨淨額。

(4) 每股盈餘=(稅後淨利-特別股股利)/加權平均已發行股數。

5. 現金流量

(1) 現金流量比率=營業活動淨現金流量/流動負債。

(2) 現金流量允當比率=最近五年度營業活動淨現金流量/最近五年度(資本支出+存貨增加額+現金股利)。

(3) 現金再投資比率=(營業活動淨現金流量-現金股利)/(固定資產毛額+長期投資+其他資產+營運資金)。

6. 槓桿度

(1) 營運槓桿度=(營業收入淨額-變動營業成本及費用)/營業利益。

(2) 財務槓桿度=營業利益/(營業利益-利息費用)。

- 三、最近年度財務報告之監察人審查報告：請參詳第 46 頁至第 48 頁。
- 四、最近年度財務報表及會計師查核報告：請參詳第 49 頁至第 70 頁。
- 五、最近年度經會計師查核簽證之母子公司合併財務報表：無。
- 六、公司及其關係企業最近年度及截至年報刊印日止，如有發生財務週轉困難情事，應列明其對本公司財務狀況之影響：無。

利勤實業股份有限公司
監察人查核報告書

董事會造送本公司九十五年度財務報表，業經安侯建業會計師事務所吳傳銓會計師及張字信會計師查核簽證完竣，連同營業報告書及盈餘分派之議案，經本監察人等查核竣事，認為尚無不符，爰依公司法第二一九條規定報請 鑒察。

此 致

利勤實業股份有限公司九十六年股東常會

監察人：陳阿全

中 華 民 國 九 十 六 年 四 月 二 十 三 日

利勤實業股份有限公司
監察人查核報告書

董事會造送本公司九十五年度財務報表，業經安侯建業會計師事務所吳傳銓會計師及張字信會計師查核簽證完竣，連同營業報告書及盈餘分派之議案，經本監察人等查核竣事，認為尚無不符，爰依公司法第二一九條規定報請 鑒察。

此 致

利勤實業股份有限公司九十六年股東常會

監察人：陳林鳳珍

中 華 民 國 九 十 六 年 四 月 二 十 三 日

利勤實業股份有限公司
監察人查核報告書

董事會造送本公司九十五年度財務報表，業經安侯建業會計師事務所吳傳銓會計師及張字信會計師查核簽證完竣，連同營業報告書及盈餘分派之議案，經本監察人等查核竣事，認為尚無不符，爰依公司法第二一九條規定報請 鑒察。

此 致

利勤實業股份有限公司九十六年股東常會

監察人：陳俊合

中 華 民 國 九 十 六 年 四 月 二 十 三 日

會計師查核報告

利勤實業股份有限公司董事會 公鑒：

利勤實業股份有限公司民國九十五年及九十四年十二月三十一日之資產負債表，暨截至各該日止之民國九十五年度及九十四年度之損益表、股東權益變動表及現金流量表，業經本會計師查核竣事。上開財務報表之編製係管理階層之責任，本會計師之責任則為根據查核結果對上開財務報表表示意見。

本會計師係依照會計師查核簽證財務報表規則暨一般公認審計準則規劃並執行查核工作，以合理確信財務報表有無重大不實表達。此項查核工作包括以抽查方式獲取財務報表所列金額及所揭露事項之查核證據、評估管理階層編製財務報表所採用之會計原則及所作之重大會計估計，暨評估財務報表整體之表達。本會計師相信此項查核工作可對所表示之意見提供合理之依據。

依本會計師之意見，第一段所述財務報表在所有重大方面係依照證券發行人財務報告編製準則及一般公認會計原則編製，足以允當表達利勤實業股份有限公司民國九十五年及九十四年十二月三十一日之財務狀況，暨截至各該日止之民國九十五年度及九十四年度之經營成果與現金流量。

民國九十五年度財務報表重要會計科目明細表，主要係供補充分析之用，亦經本會計師採用第二段所述之查核程序予以查核。依本會計師之意見，該等明細表係依據證券發行人財務報告編製準則編製，足以允當表達其與第一段所述財務報表有關之內容。

安 侯 建 業 會 計 師 事 務 所

會 計 師 : 吳 傳 銓
 : 張 宇 信

原證期會核准 : (88) 台財證 (六) 第 18311 號
簽證文號

金管會核准 : 金管證六字第 0940100754 號
簽證文號

民國九十六年三月十五日

利勤實業股份有限公司

資產負債表

民國九十五年及九十四年十二月三十一日

單位：新台幣千元

	95.12.31		94.12.31			95.12.31		94.12.31			
	金額	%	金額	%		金額	%	金額	%		
資產						負債及股東權益					
流動資產：						流動負債：					
1100	現金及銀行存款	\$ 63,335	7	45,055	6	2102	短期借款(附註四(六)及六)	\$ 20,000	2	30,652	4
1120	應收票據淨額(附註四(二))	35,179	4	23,405	3	2120	應付票據及帳款	11,747	1	9,536	1
1140	應收帳款淨額(附註四(二))	64,049	7	48,754	6	2160	應付所得稅	24,114	3	19,076	2
1190	其他金融資產-流動(附註六)	4,091	-	9,263	1	2170	應付費用	20,577	2	21,229	3
1210	存貨淨額(附註四(三))	78,721	10	79,157	11	2272	一年內到期之長期借款(附註四(七))	20,505	2	28,871	4
1280	其他流動資產	5,108	1	2,033	-	2280	其他流動負債	4,919	1	5,312	1
1286	遞延所得稅資產-流動(附註四(十))	7,830	1	5,420	1			101,862	11	114,676	15
1320	備供出售金融資產(附註四(一))	501	-	10,346	1	2420	長期負債：				
		258,814	30	223,433	29		長期借款(附註四(七))	181,148	21	94,655	12
基金及投資：						2810	其他負債：				
1421	採權益法評價之長期股權投資 (附註四(四))	3,924	-	6,299	1	2286	應計退休金負債(附註四(八))	2,937	-	2,111	-
1481	以成本衡量之金融資產-非流動 (附註四(一))	1,160	-	1,160	-		遞延所得稅負債-非流動(附註四(十))	27	-	-	-
		5,084	-	7,459	1			2,964	-	2,111	-
固定資產(附註四(五)及六)：							負債合計	285,974	32	211,442	27
成 本：						3110	股東權益(附註四(九))：				
1501	土地	237,651	26	158,056	21		普通股股本	509,240	55	436,800	57
1521	房屋及建築	162,659	18	162,659	21		資本公積：				
1531	機器設備	423,316	47	358,942	46	3200	普通股股票發行溢價	32,060	4	31,000	4
1551	運輸設備	11,403	1	10,711	1	3270	合併溢額	9,959	1	9,959	1
1681	其他設備	16,051	2	11,872	2	3220	庫藏股票交易	837	-	837	-
		851,080	94	702,240	91	3240	處分資產增益	3	-	3	-
15X9	減：累計折舊	268,124	30	218,140	28			42,859	5	41,799	5
1672	預付設備款及未完工程	51,744	6	52,756	7		保留盈餘：				
		634,700	70	536,856	70	3310	法定盈餘公積	42,351	5	38,020	5
其他資產：						3351	累積盈餘	22,613	3	44,093	6
1820	存出保證金	2,977	-	2,530	-			64,964	8	82,113	11
1830	遞延費用	1,547	-	1,811	-			(87)	-	(46)	-
1861	遞延所得稅資產-非流動(附註四(十))	-	-	19	-		累積換算調整數(附註四(四))				
		4,524	-	4,360	-		金融資產之未實現利益(附註四(一)、(四)、(九))	172	-	-	-
資產總計		\$ 903,122	100	772,108	100		股東權益合計	617,148	68	560,666	73
							重大承諾事項及或有事項(附註七)				
							負債及股東權益總計	\$ 903,122	100	772,108	100

(請詳閱後附財務報表附註)

董事長：洪文耀

經理人：吳寧

會計主管：林欣綺

利勤實業股份有限公司

損益表

民國九十五年及九十四年一月一日至十二月三十一日

單位：新台幣千元

	95年度		94年度	
	金額	%	金額	%
4110 營業收入	\$ 412,148	104	422,008	105
4170 銷貨退回	4,547	1	3,659	1
4190 銷貨折讓	12,660	3	14,872	4
營業收入淨額	394,941	100	403,477	100
5110 營業成本	257,370	65	244,396	61
營業毛利	137,571	35	159,081	39
營業費用：				
6100 推銷費用	28,229	7	24,960	6
6200 管理費用	30,785	8	29,607	7
6300 研究發展費用	23,846	6	21,840	5
	82,860	21	76,407	18
營業淨利	54,711	14	82,674	21
營業外收入及利益：				
7110 利息收入	458	-	446	-
7130 處分固定資產利益	-	-	10	-
7140 處分投資利益	101	-	547	-
7160 兌換盈益淨額	-	-	2,300	1
7480 什項收入淨額	233	-	4,940	1
	792	-	8,243	2
營業外費用及損失：				
7510 利息費用(附註四(五))	2,946	1	3,045	1
7521 依權益法認列之投資損失(附註四(四))	2,321	1	2,358	1
7530 處分固定資產損失	10	-	294	-
7550 存貨盤損淨額	330	-	655	-
7560 兌換損失淨額	328	-	-	-
7570 存貨跌價及呆滯損失(附註四(三))	12,268	2	12,142	3
	18,203	4	18,494	5
稅前淨利	37,300	10	72,423	18
8110 所得稅費用(附註四(十))	15,125	4	29,110	7
本期淨利	\$ 22,175	6	43,313	11
	稅前	稅後	稅前	稅後
9700 基本每股盈餘(元)(附註四(十一))	\$ 0.80	0.48	1.66	0.99
基本每股盈餘(元)-追溯調整(附註四(十一))			\$ 1.59	0.95

(請詳閱後附財務報表附註)

董事長：洪文耀

經理人：吳寧

會計主管：林欣綺

利勤實業股份有限公司

股東權益變動表

民國九十五年及九十四年一月一日至十二月三十一日

單位：新台幣千元

	股 本	資本公積	保 留 盈 餘		累積換算 調 整 數	金融資產之 未實現利益	合 計
			法定盈餘 公 積	累積盈餘			
民國九十四年一月一日餘額	\$ 420,000	41,799	28,618	94,182	(195)	-	584,404
盈餘指撥及分配：	-	-	-	-	-	-	-
提列法定盈餘公積	-	-	9,402	(9,402)	-	-	-
股東紅利轉增資	16,800	-	-	(16,800)	-	-	-
員工紅利	-	-	-	(8,400)	-	-	(8,400)
現金股利	-	-	-	(54,600)	-	-	(54,600)
董監事酬勞	-	-	-	(4,200)	-	-	(4,200)
國外長期股權投資換算調整數	-	-	-	-	149	-	149
九十四年度淨利	-	-	-	43,313	-	-	43,313
民國九十四年十二月三十一日餘額	436,800	41,799	38,020	44,093	(46)	-	560,666
首次適用財務會計準則公報第34號股東權益調整數	-	-	-	-	-	97	97
現金增資	50,600	1,060	-	-	-	-	51,660
盈餘指撥及分配：	-	-	-	-	-	-	-
提列法定盈餘公積	-	-	4,331	(4,331)	-	-	-
現金增資	-	-	-	-	-	-	-
股東紅利轉增資	21,840	-	-	(21,840)	-	-	-
員工紅利	-	-	-	(3,800)	-	-	(3,800)
現金股利	-	-	-	(11,794)	-	-	(11,794)
董監事酬勞	-	-	-	(1,890)	-	-	(1,890)
備供出售金融資產未實現利益變動數	-	-	-	-	-	75	75
國外長期股權投資換算調整數	-	-	-	-	(41)	-	(41)
九十五年度淨利	-	-	-	22,175	-	-	22,175
民國九十五年十二月三十一日餘額	\$ 509,240	42,859	42,351	22,613	(87)	172	617,148

(請詳閱後附財務報表附註)

董事長：洪文耀

經理人：吳寧

會計主管：林欣綺

利勤實業股份有限公司

現金流量表

民國九十五年及九十四年一月一日至十二月三十一日

單位:新台幣千元

	95年度	94年度
營業活動之現金流量：		
本期淨利	\$ 22,175	43,313
調整項目：		
折舊及攤銷	50,722	44,960
採權益法認列之投資損失	2,321	2,358
處分投資利益	(101)	(547)
處分固定資產損失淨額	10	284
存貨跌價及呆滯損失	12,268	12,142
存貨增加數	(11,832)	(8,165)
應收票據及帳款減少(增加)數	(27,069)	15,367
應付所得稅增加數	5,038	19,076
應計退休金負債淨變動數	826	494
應付票據及帳款增加(減少)數	2,211	(5,694)
遞延所得稅資產減少(增加)數	(2,351)	4,388
與營業活動相關之其他資產及負債淨變動	1,052	2,886
營業活動之淨現金流入	55,270	130,862
投資活動之現金流量：		
出售固定資產價款	4	99
購置固定資產	(148,149)	(78,817)
受限制銀行存款增加	-	(5,924)
遞延費用增加	(167)	(1,093)
存出保證金減少(增加)	(447)	219
備供出售金融資產減少	10,118	530
投資活動之淨現金流出	(138,641)	(84,986)
融資活動之現金流量：		
短期借款增加(減少)	(10,652)	30,652
償還長期借款	(55,873)	(29,032)
長期借款增加	134,000	-
現金增資	51,660	-
發放現金股利	(11,794)	(54,600)
支付董監事酬勞及員工紅利	(5,690)	(12,600)
融資活動之淨現金流入(出)	101,651	(65,580)
本期現金及銀行存款增加(減少)數	18,280	(19,704)
期初現金及銀行存款餘額	45,055	64,759
期末現金及銀行存款餘額	\$ 63,335	45,055
現金流量資訊之補充揭露：		
本期支付利息(不含利息資本化)	\$ 2,937	3,049
本期支付所得稅	\$ 12,438	8,780
一年內到期之長期借款	\$ 20,505	28,871

(請詳閱後附財務報表附註)

董事長：洪文耀

經理人：吳寧

會計主管：林欣綺

利勤實業股份有限公司
財務報表附註
民國九十五年及九十四年十二月三十一日
(除另有註明者外，所有金額均以新台幣千元為單位)

一、公司沿革

利勤實業股份有限公司(以下稱本公司)原名為利冠實業股份有限公司，成立於民國八十六年九月二十六日，於民國九十年間合併原利勤實業股份有限公司，合併後更名為利勤實業股份有限公司。

本公司主要營業項目為布疋、成衣和服飾品批發零售、紡紗、織布及印染整理等業務。本公司股票自民國九十五年十一月十日起在證券商櫃檯買賣中心交易。

截至民國九十五年及九十四年十二月三十一日止，本公司員工人數分別有275人及249人。

二、重要會計政策之彙總說明

本公司財務報表係依照證券發行人財務報告編製準則、商業會計法、商業會計處理準則及我國一般公認會計原則編製。重要會計政策及衡量基礎彙總說明如下：

(一)外幣交易

本公司以新台幣記帳。非衍生性商品之外幣交易依交易日之即期匯率入帳；資產負債表日之外幣貨幣性資產或負債，依當日之即期匯率換算，產生之兌換差額列為當期損益。本公司自民國九十五年一月一日起，依財務會計準則公報第十四號「外幣換算之會計處理準則」修訂條文規定，將外幣非貨幣性資產或負債按交易日之歷史匯率衡量；但以公平價值衡量之外幣非貨幣性資產或負債，則按資產負債表日即期匯率換算，如屬公平價值變動認列為當期損益者，兌換差額亦認列為當期損益；如屬公平價值變動認列為股東權益調整項目者，兌換差額亦認列為股東權益調整項目。

本公司採權益法評價之國外長期股權投資皆以功能性貨幣記帳，其外幣財務報表換算為本國貨幣財務報表所產生之換算差額，以稅後淨額列入股東權益項下之累積換算調整數。

(二)資產及負債區分流動與非流動之分類標準

資產符合下列條件之一者，列為流動資產，非屬流動資產者列為非流動資產：

- 1.企業因營業所產生之資產，預期將於企業之正常營運週期中變現、消耗或意圖出售者。
- 2.主要為交易目的而持有者。
- 3.預期於資產負債表日後十二個月內將變現者。
- 4.現金或約當現金，但於資產負債表日後逾十二個月用以交換、清償負債或受有其他限制者除外。

利勤實業股份有限公司財務報表附註(續)

負債符合下列條件之一者列為流動負債；非屬流動負債者列為非流動負債：

- 1.企業因營業而發生之債務，預期將於企業之正常營運週期中清償者。
- 2.須於資產負債表日後十二個月內清償者。
- 3.不得無條件延期至資產負債表日後逾十二個月清償之負債。

(三)資產減損

本公司自民國九十四年度起適用財務會計準則公報第三十五號「資產減損之會計處理準則」。依該公報，本公司於資產負債表日就有減損跡象之資產，估計其可收回金額，就可回收金額低於帳面價值之資產，認列減損損失。以前年度所認列之累積減損損失，嗣後若已不存在或減少，即予迴轉，增加資產帳面價值至可回收金額，惟不超過資產在未認列減損損失下，減除應提列折舊或攤銷後之數。

(四)金融商品

本公司於民國九十五年一月一日起適用財務會計準則公報第三十四號「金融商品之會計處理準則」，將所持有之金融資產投資分為備供出售之金融資產及以成本衡量之金融資產等類別。

本公司對金融商品交易係採交易日會計，於原始認列時，將金融商品以公平價值衡量，金融商品之原始認列金額則加計取得或發行之交易成本。

本公司所持有或發行之金融商品，在原始認列後，依本公司持有或發行之目的，分為下列各類：

- 1.備供出售金融資產：係以公平價值評價且其價值變動列為股東權益調整項目。若有減損之客觀證據，則認列減損損失。若後續期間減損金額減少，備供出售權益商品之減損減少金額不予迴轉；備供出售債務商品之減損減少金額若明顯與認列減損後發生之事件有關，則予以迴轉並認列為當期損益。
- 2.以成本衡量之金融資產：無法可靠衡量公平價值之權益商品投資，以原始認列之成本衡量。若有減損之客觀證據，則認列減損損失，此減損金額不予迴轉。

民國九十四年十二月三十一日本公司所持有之投資，係依據本公司持有之目的與意圖分類為短期投資或長期投資。本公司係以原始取得成本為入帳基礎，並按成本法或成本與市價孰低法評價。上市(櫃)公司股票市價係指會計期間最末一個月之平均收盤價，開放型基金之市價則指資產負債表日基金之每單位淨值。長期投資之跌價損失列為股東權益調整項目，短期投資之跌價損失列為當期損益。

(五)備抵呆帳

備抵呆帳之提列係依據過去收款經驗、客戶信用評等、帳齡分析並考量內部授信政策後依各應收款項之可收現性評估提列。

(六)存 貨

以成本與市價孰低法評價，成本採加權平均法，市價係以重置(製)成本或淨變現價值為基礎。

利勤實業股份有限公司財務報表附註(續)

(七)採權益法評價之長期股權投資

持有普通股佔被投資公司發行普通股股權達百分之二十以上者，或持股雖未超過百分之二十但具有重大影響力者，採權益法評價。

(八)固定資產及折舊

固定資產以取得成本為評價基礎。為購建設備並正在進行使該資產達到可使用狀態前所發生之利息予以資本化，列入相關資產成本。重大增添、改良及重置支出予以資本化；維護及修理費用列為發生當期費用。折舊係按直線法以成本依估計耐用年數計提。折舊性資產耐用年限屆滿仍繼續使用者，就其殘值自該屆滿日起估計尚可使用年限繼續提列折舊。主要固定資產之耐用年數如下：

- 房屋及建築：5~50 年
- 機器設備：5~11 年
- 運輸設備：1~10 年
- 辦公及其他設備：3~5 年

處分固定資產之損益列為營業外收支。

(九)未攤銷費用

係染整鍋爐之基本用油、電力線路設定及模具等支出，以取得成本入帳列為未攤銷費用，以五年至七年平均攤提。

(十)退休金

本公司原訂有職工退休辦法，涵蓋所有正式任用員工。依該辦法規定，員工退休金之支付，係根據服務年資所獲得之基數及其退休前六個月之平均薪資計算。其中所獲得之基數係依每位員工前十五年之服務，每服務滿一年可獲得二個基數，自第十六年起，每服務滿一年可獲得一個基數計算而得。在該退休辦法下，退休金給付全數由本公司負擔。

自民國九十四年七月一日起配合勞工退休金條例(以下簡稱「新制」)之實施，適用原辦法之員工如經選擇適用新制後之服務年資或新制施行後到職之員工其服務年資改採確定提撥制，其退休金之給付由本公司按月以每月工資百分之六提繳退休金，儲存於勞工退休金個人專戶。惟本公司之退休辦法尚未配合新制之實施修訂，故職工退休辦法未規定者，依勞工退休金條例之規定辦理。

利勤實業股份有限公司財務報表附註(續)

本公司採用財務會計準則公報第十八號「退休金會計處理準則」，採確定給付退休辦法部份以資產負債表日為衡量日完成精算，其累積給付義務超過退休基金資產公平價值部份，於資產負債表認列最低退休金負債。並依證券主管機關之規定，依該公報之規定認列淨退休金成本，包括當期服務成本等及過渡性淨資產與退休金損益依十八年採直線法攤銷之數。本公司依勞動基準法之規定，按月依薪資總額百分之二提撥勞工退休準備金，專戶儲存於中央信託局。

採確定提撥退休辦法部份，本公司依勞工退休金條例之規定，依勞工每月工資百分之六之提繳率，提撥至勞工保險局，提撥數列為當期費用。

(十一)收入認列

銷貨收入係於商品交付且風險及報酬移轉時認列。

(十二)所得稅

依財務會計準則公報第二十二號「所得稅之會計處理準則」處理。依此原則，資產及負債之帳面價值與課稅基礎之差異，依預計回轉年度之適用稅率計算認列為遞延所得稅。並將應課稅之暫時性差異其所得稅影響數認列為遞延所得稅負債，將可減除未來課稅所得之暫時性差異、虧損扣抵及所得稅抵減之所得稅影響數認列為遞延所得稅資產，再評估其遞延所得稅資產之可實現性，認列其備抵評價金額。

遞延所得稅負債或資產依其相關資產或負債之分類，劃分為流動或非流動項目，非與資產或負債相關者，則依預期回轉期間之長短劃分。

本公司未分配盈餘加徵百分之十營利事業所得稅部分，於股東會決議分配盈餘之後列為當期費用。

(十三)每股盈餘

普通股每股盈餘係就本期淨利除以普通股流通在外加權平均股數計算；凡有盈餘或員工紅利轉增資而增加之股數，則另揭露追溯調整後之每一會計期間加權流通股數之每股盈餘。

三、會計變動之理由及其影響

本公司自民國九十五年一月一日起，適用財務會計準則公報第三十四號「金融商品之會計處理準則」及第三十六號「金融商品之表達與揭露」。依財務會計準則公報第三十四號「金融商品之會計處理準則」之規定，於首次適用該公報之會計年度開始時，依公平價值及攤銷後成本衡量期初金融資產及金融負債。經重新分類及衡量，民國九十五年度股東權益因而增加97千元，惟對民國九十五年度淨利及每股盈餘並無影響。

本公司自編製民國九十四年度財務報表起，適用財務會計準則公報第三十五號「資產減損之會計處理準則」。依該公報，本公司於民國九十四年十二月三十一日並無有減損跡象之資產需進行減損測試。

利勤實業股份有限公司財務報表附註(續)

四、重要會計科目之說明

(一)金融商品

本公司民國九十五年及九十四年十二月三十一日持有之各類金融資產明細如下：

	<u>95.12.31</u>	<u>94.12.31</u>
備供出售金融資產-流動：		
上市股票-中國鋼鐵(股)公司	\$ 501	329
受益憑證-開放型基金	-	10,017
帳面價值	<u>\$ 501</u>	<u>10,346</u>
公平價值	<u>\$ 501</u>	<u>10,435</u>
以成本衡量之金融資產-非流動：		
股票投資-台中國際育樂(股)公司	<u>\$ 1,160</u>	<u>1,160</u>

本公司民國九十四年度財務報表係依財團法人中華民國會計研究發展基金會 (94) 基祕字第 016 號函規定，配合財務會計準則公報第三十四號予以重分類。民國九十四年十二月三十一日之各類投資中，原採成本與市價孰低法評價之股票與受益憑証，其帳面價值合計為 10,346 千元，均重分類為備供出售金融資產-流動項下。

本公司民國九十五年一月一日原依成本法評價對台中國際育樂(股)公司之股票投資，因無活絡市場公開報價，且其公平價值無法可靠衡量，配合財務會計準則公報第三十四號予以重分類為以成本衡量之金融資產。

本公司民國九十五年十二月三十一日之備供出售金融資產皆依公平價值衡量。截至民國九十五年十二月三十一日止列入股東權益調整數之金融商品未實現利益計 172 千元。

(二)應收票據及帳款淨額

	<u>95.12.31</u>	<u>94.12.31</u>
應收票據	\$ 35,179	23,405
應收帳款	65,186	49,897
減：備抵呆帳	(1,137)	(1,143)
	<u>64,049</u>	<u>48,754</u>
淨 額	<u>\$ 99,228</u>	<u>72,159</u>

本公司應收票據及帳款均未貼現或提供作為擔保品。

利勤實業股份有限公司財務報表附註(續)

(三)存貨淨額

	<u>95.12.31</u>	<u>94.12.31</u>
原 料	\$ 24,443	18,761
在 製 品	57,362	52,909
製 成 品	<u>27,811</u>	<u>28,742</u>
	109,616	100,412
減：備抵存貨跌價及呆滯損失	<u>(30,895)</u>	<u>(21,255)</u>
淨 額	<u><u>\$ 78,721</u></u>	<u><u>79,157</u></u>

民國九十五年及九十四年十二月三十一日上述存貨均未提供作為擔保。

(四)採權益法評價之長期股權投資

		<u>95.12.31</u>		
<u>被 投 資 公 司</u>	<u>持股比例%</u>	<u>原始投資 成 本</u>	<u>期 末 帳面價值</u>	<u>本期認列 投資損失</u>
Time Leader Investments Ltd.	100.00	<u>\$ 11,807</u>	<u>3,924</u>	<u>(2,321)</u>

		<u>94.12.31</u>		
<u>被 投 資 公 司</u>	<u>持股比例%</u>	<u>原始投資 成 本</u>	<u>期 末 帳面價值</u>	<u>本期認列 投資損失</u>
Time Leader Investments Ltd.	100.00	<u>\$ 11,807</u>	<u>6,299</u>	<u>(2,358)</u>

本公司於民國九十二年十月依經濟部投審會之核准，透過持股 100%之 Time Leader Investments Ltd. 間接在大陸東莞設立辦事處從事商情調查。截至民國九十五年及九十四年十二月三十一日止累計均已匯出美金 357,200 元。

由於 Time Leader Investments Ltd. 之實收資本額未達三千萬元且營業收入未達五千萬元，未達會計師查核標準，故本公司民國九十五年度及九十四年度依權益法認列之投資損失分別為 2,321 千元及 2,358 千元，係依被投資公司自行編製未經會計師查核簽證之同期間財務報表認列。由於該公司之總資產及營業收入僅分別佔本公司各該項金額之 0.4%及 0%，故基於重大性原則未編製合併財務報表。

累積至民國九十五年及九十四年十二月三十一日因換算國外採權益法評價之長期股權投資財務報表為本國貨幣所產生之換算差額，扣除所得稅影響數各為(13)千元及(15)千元後之淨額分別為(87)千元及(46)千元。

截至民國九十五年及九十四年十二月三十一日止，上列股票均未提供作為擔保品。

(五)固定資產

民國九十五年及九十四年度因購置機器設備及土地所發生之利息費用資本化金額分別為 2,111 千元及 1,468 千元，其資本化之利率分別為 2.90%及 3.33%。

本公司固定資產設定抵質押情形，請詳附註六。

利勤實業股份有限公司財務報表附註(續)

(六)短期借款

	<u>95.12.31</u>	<u>94.12.31</u>
信用狀借款	\$ -	30,652
抵押借款	20,000	-
	<u>\$ 20,000</u>	<u>30,652</u>

民國九十五年及九十四年短期借款利率區間分別為 1.14%~2.45% 及 1.14%。本公司以土地為短期借款之擔保品，請詳附註六。截至民國九十五年及九十四年十二月三十一日止，本公司尚未使用之短期借款額度分別為 0 元及 25,193 千元。

(七)長期借款

<u>對 象</u>	<u>還 款 期 限</u>	<u>95.12.31</u>	<u>94.12.31</u>
台灣中小企業銀行	87.07.21~105.04.15	\$ 67,653	90,193
台灣中小企業銀行	95.09.27~110.09.27	70,000	-
玉山銀行	93.09.17~98.09.17	-	33,333
玉山銀行	95.04.03~100.04.03	24,000	-
兆豐國際商業銀行	95.03.10~110.03.10	40,000	-
		201,653	123,526
	減：一年內到期長期借款	(20,505)	(28,871)
		<u>\$ 181,148</u>	<u>94,655</u>

民國九十五年度及九十四年度長期借款利率區間分別為 2.16%~4.43% 及 3.00%~4.62%。

截至民國九十五年及九十四年十二月三十一日止，本公司尚未使用之長期借款額度分別約為 0 元及 40,000 千元。

民國九十五年十二月三十一日之銀行借款餘額，未來應償還情形如下：

<u>期 間</u>	<u>金 額</u>
96.1.1~96.12.31	\$ 20,505
97.1.1~97.12.31	16,505
98.1.1~98.12.31	22,012
99.1.1~99.12.31	22,800
100.1.1 以後	119,831
合 計	<u>\$ 201,653</u>

利勤實業股份有限公司財務報表附註(續)

(八)退休金

民國九十五年及九十四年十二月三十一日確定給付辦法下之退休基金提撥狀況與帳載應計退休金負債調節如下：

	<u>95.12.31</u>	<u>94.12.31</u>
給付義務：		
既得給付義務	\$ -	-
非既得給付義務	<u>(11,989)</u>	<u>(10,635)</u>
累積給付義務	(11,989)	(10,635)
未來薪資增加之影響數	<u>(2,502)</u>	<u>(3,183)</u>
預計給付義務	(14,491)	(13,818)
退休基金資產公平價值	<u>9,054</u>	<u>8,753</u>
提撥狀況	(5,437)	(5,065)
未認列過渡性淨給付義務	3,439	3,685
未認列退休金利益	(931)	(731)
補列之應計退休金負債	<u>(8)</u>	<u>-</u>
合 計	<u><u>\$ (2,937)</u></u>	<u><u>(2,111)</u></u>

淨退休金成本組成項目如下：

	<u>95年度</u>	<u>94年度</u>
服務成本	\$ 475	1,694
利息成本	484	426
退休基金資產實際報酬	(220)	(118)
攤銷數	<u>158</u>	<u>73</u>
淨退休金成本	<u><u>\$ 897</u></u>	<u><u>2,075</u></u>

精算假設如下：

	<u>95.12.31</u>	<u>94.12.31</u>
折 現 率	2.75%	3.50%
未來薪資水準增加率	1.50%	2.00%
退休基金資產預期長期投資報酬率	2.75%	3.50%

本公司民國九十五年度及九十四年度確定提撥退休金辦法下之淨退休金成本分別為 4,343 千元及 1,983 千元。

利勤實業股份有限公司財務報表附註(續)

(九)股東權益

1.股本

本公司於民國九十五年六月二十三日經股東常會決議以股東紅利21,840千元增資發行新股2,184千股，每股面額10元，並以民國九十五年十二月十一日為增資基準日辦妥變更登記。

本公司於民國九十五年十月四日經董事會決議以現金51,660千元增資發行新股5,060千股，每股面額10元，並以民國九十五年十一月十九日為增資基準日辦妥變更登記。

本公司於民國九十四年五月二十七日經股東常會決議以股東紅利16,800千元增資發行新股1,680千股，每股面額10元，並以民國九十四年十月六日為增資基準日辦妥變更登記。

截至民國九十五年及九十四年十二月三十一日止，本公司額定股本分別為600,000千元及500,000千元，每股面額10元，實收股本分別為509,240千元及436,800千元。

2.資本公積

依公司法規定，資本公積應優先彌補虧損後，始得以已實現之資本公積轉作資本。前項所稱之已實現資本公積，包括超過票面金額發行股票所得之溢價及受領贈與之所得。依證券交易法施行細則規定，得撥充資本之資本公積，每年撥充之合計金額，不得超過實收資本額百分之十。其中以發行股票溢價轉入之資本公積撥充資本者，應俟產生該次資本公積經主管機關核准登記後之次一年度，始得將該次轉入之資本公積撥充資本。

截至民國九十五年及九十四年十二月三十一日止，本公司資本公積分別為42,859千元及41,799千元，其明細如下：

	<u>95.12.31</u>	<u>94.12.31</u>
普通股股票溢價	\$ 32,060	31,000
合併發行新股之溢價	9,959	9,959
庫藏股交易一買回合併異議股東股份產生	837	837
出售固定資產稅後利得	3	3
	<u>\$ 42,859</u>	<u>41,799</u>

3.法定盈餘公積

依公司法規定，公司應就稅後淨利提撥百分之十為法定盈餘公積，直至與資本總額相等為止。法定盈餘公積依法僅供彌補虧損之用，不得用以分配現金股利。但此項公積之提列已達實收資本額百分之五十時，得依股東會決議，於其半數之範圍內轉撥資本。

利勤實業股份有限公司財務報表附註(續)

4. 盈餘分派及股利政策

依本公司章程規定，年度決算如有盈餘，於提繳稅款及彌補以前年度虧損後，應先提列百分之十為法定盈餘公積，如有盈餘再按以下順序予以分派：

- (1) 員工紅利不低於百分之二。分配員工紅利市價總額，以不高於稅後純益百分之五十，或不高於可分配盈餘淨額之百分之五十為限。
- (2) 董事、監察人酬勞不高於百分之五。
- (3) 剩餘數授權由董事會擬定議案，提請股東會決議分派之。

本公司正處營業成長期，分配股利之政策，須視公司目前及未來之投資環境、資金需求、國內外競爭狀況及資本預算等因素，兼顧股東利益、平衡股利及公司長期財務規劃等，每年依法由董事會擬具分派案，提報股東會。惟現金股利之比率以不超過擬分配股東股利之百分之六十為原則。

本公司於民國九十五年六月二十三日及九十四年五月二十七日經股東會決議分配民國九十四年度及九十三年度盈餘相關資訊如下：

	94年度	93年度
股票股利(以面額計)	\$ 21,840	16,800
現金股利	11,794	54,600
員工紅利	3,800	8,400
董監事酬勞	1,890	4,200
	\$ 39,324	84,000

上述盈餘分配情形與本公司董事會決議並無差異，若上述配發之員工紅利及董監事酬勞視為盈餘所屬民國九十四年度及九十三年度之費用時，各該年度設算之基本每股盈餘(稅後)分別為0.86元及2.14元。

5. 截至民國九十五年十二月三十一日止，備供出售金融資產未實現利益列入股東權益之明細如下：

	95.12.31
本公司資產產生者	172

(十) 所得稅

本公司營利事業所得稅稅率為百分之二十五，並自民國九十五年一月一日開始適用「所得稅基本稅額條例」計算基本稅額。民國九十五年度及九十四年度所得稅費用項目組成如下：

	95年度	94年度
當 期	\$ 17,476	26,589
遞 延	(2,351)	1,887
未分配盈餘加徵 10%	-	634
	\$ 15,125	29,110

利勤實業股份有限公司財務報表附註(續)

本公司損益表中所列之稅前淨利依上述稅率計算之所得稅額與帳載所得稅費用間之差異列示如下：

	95年度	94年度
稅前淨利計算之所得稅費用	\$ 9,315	18,096
依權益法認列投資損失之稅額影響數	580	589
依稅法規定調整項目之稅負影響數	572	637
以前年度所得稅費用低估數	11,873	11,533
投資抵減	(7,215)	(2,379)
未分配盈餘加徵 10%	-	634
帳列所得稅費用	\$ 15,125	29,110

本公司民國九十五年及九十四年十二月三十一日遞延所得資產(負債)係因下列項目之所得稅影響數組成：

	95.12.31	94.12.31
遞延所得稅資產—流動：		
存貨跌價損失	\$ 7,724	5,314
按資本額提撥職工福利金	2	2
備抵呆帳超限	104	104
	\$ 7,830	5,420
遞延所得稅資產(負債)—非流動：		
按資本額提撥職工福利金	\$ 1	4
累積換算調整數	(28)	15
	\$ (27)	19

兩稅合一相關資訊：

	95.12.31	94.12.31
未分配盈餘所屬年度：		
八十六年度以前	\$ 61	61
八十七年度(含)以後	22,552	44,032
	\$ 22,613	44,093
可扣抵稅額帳戶餘額	\$ 6,098	14,607
	95年度	94年度
盈餘分配之稅額扣抵比率	27.04%(預計)	33.58%(實際)

本公司營利事業所得稅結算申報業經主管稅捐稽徵機關核定至民國九十三年度。

利勤實業股份有限公司財務報表附註(續)

本公司民國九十二年度及九十一年度營利事業所得稅，經財政部台灣省中區國稅局核定調減研究發展支出抵減稅額分別為 8,250 千元及 3,763 千元。上項核定主要係因國稅局認定本公司提示之研究發展支出證明文件不符促進產業升級條例規定抵減之意旨，本公司對核定內容仍有不服，已分別提出復查及訴願，惟相關之可能額外所得稅費用已於民國九十四年度估列。

本公司民國九十三年度營利事業所得稅，經財政部台灣省中區國稅局核定調減研究發展支出抵減稅額 11,546 千元。上項核定主要係因國稅局認定本公司提示之研究發展支出證明文件不符促進產業升級條例規定抵減之意旨，本公司對核定內容仍有不服，已提出復查，惟相關之可能額外所得稅費用已於民國九十五年度估列。

(十一)每股盈餘

	95年度		94年度	
	稅前	稅後	稅前	稅後
基本每股盈餘：				
本期淨利	\$ 37,300	22,175	72,423	43,313
加權平均流通在外股數	46,460	46,460	43,680	43,680
	\$ 0.80	0.48	1.66	0.99
基本每股盈餘—追溯調整 95 年度				
盈餘轉增資為基礎：				
本期淨利			\$ 72,423	43,313
加權平均流通在外股數			45,646	45,646
			\$ 1.59	0.95

(十二)金融商品相關資訊

1.民國九十五年及九十四年十二月三十一日，本公司金融資產及金融負債之公平價值資訊如下：

	95.12.31		94.12.31	
	帳面價值	公平價值	帳面價值	公平價值
金融資產：				
現金及銀行存款	\$ 63,335	63,335	45,055	45,055
備供出售金融資產—流動	501	501	10,346	10,435
應收票據及帳款淨額	99,228	99,228	72,159	72,159
以成本衡量之金融資產—非流動	1,160	-	1,160	-
金融負債：				
短期借款	20,000	20,000	30,652	30,652
應付票據及帳款	11,747	11,747	9,536	9,536
應付所得稅	24,114	24,114	19,076	19,076
應付費用及其他流動負債	25,496	25,496	26,541	26,541
一年內到期之長期借款	20,505	20,505	28,871	28,871
長期借款	181,148	181,148	94,655	94,655

利勤實業股份有限公司財務報表附註(續)

2.本公司估計金融商品公平價值所使用之方法及假設如下：

- (1)短期金融商品以其在資產負債表上之帳面價值估計其公平價值；因為此類商品到期日甚近，其帳面價值應屬估計公平價值之合理基礎。此方法應用於應收及應付票據及帳款、短期借款、應付所得稅、應付費用及其他流動負債及一年內到期之長期借款。
- (2)金融資產或負債如有活絡市場公開報價時，則以此市場價格為公平價值。若無市場價格可供參考時，則採用評價方法估計，所使用之估計與假設係與市場參與者於金融商品訂價時用以作為估計及假設之資訊一致。
- (3)長期借款因係另付利息，故以其借款金額為其公平價值。

3.本公司以活絡市場公開報價及以評價方法估計之金融資產及金融負債之公平價值明細如下：

	95.12.31	
金融資產及負債名稱	公開報價決定之金額	評價方式估計之金額
金融資產		
現金及銀行存款	\$ 63,335	-
備供出售金融資產－流動	501	-
應收票據及帳款淨額	-	99,228
金融負債		
短期借款	-	20,000
應付票據及帳款	-	11,747
應付所得稅	-	24,114
應付費用及其他流動負債	-	25,496
一年內到期之長期借款	-	20,505
長期借款	-	181,148

4.本公司民國九十五年度非以公平價值衡量且公平價值變動認列損益之金融資產及金融負債其利息收入總額為 458 千元，利息費用總額為 2,946 千元。

5.本公司民國九十五年十二月三十一日具利率變動之公平價值風險之金融資產為 47,070 千元，金融負債為 20,000 千元；具利率變動之現金流量風險之金融資產為 16,340 千元，金融負債為 201,653 千元。

6.財務風險資訊

(1)市場風險

本公司持有之權益證券係分類為備供出售之金融資產，因此類資產係以公平價值衡量，因此本公司將暴露於權益證券市場價格變動之風險。

利勤實業股份有限公司財務報表附註(續)

(2)信用風險

本公司主要的潛在信用風險係源自於現金及銀行存款、權益證券及應收帳款等金融商品。本公司之現金及銀行存款存放於不同之金融機構。持有之權益證券係購買信用評等優良之公司所發行上市股票。本公司控制暴露於每一金融機構之信用風險，而且認為本公司之現金及所持有之權益證券不會有重大之信用風險顯著集中之虞。

本公司並未顯著集中與單一客戶進行交易且銷售區域分散，故應收帳款之信用風險並無顯著集中之虞。而為降低信用風險，本公司亦定期持續評估客戶財務狀況。

(3)流動性風險

本公司之資本及營運資金足以支應履行所有合約義務，故未有因無法籌措資金以履行合約義務之流動性風險。

(4)利率風險

本公司之短期借款及長期借款係屬浮動利率之債務，故市場利率變動將使短期借款及長期借款之有效利率隨之變動，而使其未來現金流量產生波動，市場利率增加1%，將使本公司每年現金流出增加約2,217千元。

五、關係人交易：無。

六、抵(質)押之資產

<u>受 押 資 產</u>	<u>擔 保 標 的</u>	<u>帳面價值</u>	
		<u>95.12.31</u>	<u>94.12.31</u>
定期存款(帳列其他金融資產)	銀行商務卡保證金、購料質押之定期存款	\$ 500	6,724
土地	銀行借款擔保	237,651	158,056
房屋及建築	銀行借款擔保	95,973	97,233
機器設備	銀行借款擔保	39,278	89,528
		\$ 373,402	351,541

七、重大承諾事項及或有事項

(一)已簽訂設備採購合約，而尚未發生之合約款分別為 21,337 千元及 59,716 千元。

(二)已簽訂有效之土地營業租賃合約，未來年度本公司估計應支付租金如下：

<u>期 間</u>	<u>金 額</u>
96.1.1~96.12.31	\$ 3,572
97.1.1~97.12.31	4,547
98.1.1~98.12.31	5,196
99.1.1~99.12.31	2,598
	\$ 15,913

利勤實業股份有限公司財務報表附註(續)

八、重大之災害損失：無。

九、重大之期後事項：無。

十、其 他

(一)用人、折舊及攤銷費用依其功能別彙總如下：

性質別	功能別	95年度			94年度		
		屬於營業 成本者	屬於營業 費用者	合 計	屬於營業 成本者	屬於營業 費用者	合 計
用人費用							
薪資費用		63,414	33,387	96,801	65,084	29,654	94,738
勞健保費用		5,149	2,769	7,918	5,100	2,270	7,370
退休金費用		3,290	1,950	5,240	2,841	1,217	4,058
其他用人費用		3,032	816	3,848	3,000	688	3,688
折舊費用		41,101	9,190	50,291	36,934	7,677	44,611
攤銷費用		417	14	431	349	-	349

(二)重分類

民國九十四年度財務報表中若干金額為配合民國九十五年度首次適用財務會計準則公報第三十四號「金融商品之會計處理準則」之表達方式，已作適當重分類，惟該重分類對財務報表並無重大影響。

十一、附註揭露事項

(一)重大交易事項相關資訊：

- 1.資金貸與他人：無。
- 2.為他人背書保證：無。
- 3.期末持有有價證券情形：

單位：千元
股數：千股

持有之 公司	有價證券 種類及名稱	與有價證券 發行人之關係	帳 列 科 目	期			末	備註
				股 數	帳面金額	持股比率%	市 價	
本公司	普通股-中鋼	-	備供出售金融資 產-流動	14	501	-	50	
	普通股-台中國際育樂股 份有限公司	-	以成本衡量之金 融資產-非流動	2	1,160	0.07	-	(註一)
	普通股-Time Leader Investments Ltd.	本公司之 子 公 司	採權益法評價之 長期股權投資	357	3,924	100	3,92	(註二)

(註一)：股票未於公開市場交易且無明確市價。

(註二)：股票未於公開市場交易且無明確市價，故按持股比例揭露其股權淨值。

利勤實業股份有限公司財務報表附註(續)

4. 累積買進或賣出同一有價證券之金額達新台幣一億元或實收資本額百分之二十以上：無。
5. 取得不動產之金額達新台幣一億元或實收資本額百分之二十以上者：無。
6. 處分不動產之金額達新台幣一億元或實收資本額百分之二十以上者：無。
7. 與關係人進、銷貨之金額達新台幣一億元或實收資本額百分之二十以上者：無。
8. 應收關係人款項達新台幣一億元或實收資本額百分之二十以上者：無。
9. 從事衍生性商品交易之情形：無。

(二)轉投資事業相關資訊：

1. 被投資公司名稱、所在地區...等相關資訊：

股數：千股

投資公司 名稱	被投資公司 名稱	所在地區	主要營 業項目	原始投資金額		期 末 持 有			被投資公司 本期損益	本期認 列之 投資損益	備 註
				本期期末	上期期末	股 數	比 率	帳面金額			
本公司	Time Leader Investments Ltd.	薩摩亞	貿易	11,807	11,807	357	100.00%	3,924	(2,321)	(2,321)	本公司之子公司

2. 資金貸與他人：無。
3. 為他人背書保證：無。
4. 期末持有有價證券情形：無。
5. 累積買進或賣出同一有價證券之金額達新台幣一億元或實收資本額百分之二十以上：無。
6. 取得不動產之金額達新台幣一億元或實收資本額百分之二十以上者：無。
7. 處分不動產之金額達新台幣一億元或實收資本額百分之二十以上者：無。
8. 與關係人進、銷貨之金額達新台幣一億元或實收資本額百分之二十以上者：無。
9. 應收關係人款項達新台幣一億元或實收資本額百分之二十以上者：無。
10. 從事衍生性商品交易：無。

(三)大陸投資資訊：無。

十二、部門別財務資訊：

(一)產業別資訊

本公司主要為紡紗、織布及印染整理部門，故為單一產業。

(二)地區別資訊

本公司營運機構僅設於台灣，無國外營運部門。

利勤實業股份有限公司財務報表附註(續)

(三)外銷銷貨資訊

本公司民國九十五年度及九十四年度外銷收入金額分別為 18,948 千元及 64,227 千元，其明細如下：

地 區	95年度		94年度	
	銷貨淨額	所佔比例%	銷貨淨額	所佔比例%
亞 洲	\$ 17,513	4	63,980	16
歐 洲	460	-	229	-
非 洲	3	-	-	-
美 洲	972	-	18	-
	<u>\$ 18,948</u>	<u>4</u>	<u>64,227</u>	<u>16</u>

(四)重要客戶資訊

本公司民國九十五年度及九十四年度收入佔損益表上收入金額 10% 以上之客戶明細如下：

客 戶 名 稱	95年度		94年度	
	銷貨淨額	所佔比例%	銷貨淨額	所佔比例%
寶成工業(股)公司	\$ 84,912	21	96,858	24
豐泰企業(股)公司	39,031	10	33,949	8
	<u>\$ 123,943</u>	<u>31</u>	<u>130,807</u>	<u>32</u>

柒、財務狀況及經營結果之檢討分析與風險管理

一、財務狀況

單位：新台幣仟元

項目	年度	94 年度	95 年度	差 異	
				金額	%
流動資產		223,433	258,814	35,381	15.84
長期投資		7,459	5,084	(2,375)	(31.84)
固定資產		536,856	634,700	97,844	18.23
無形資產		—	—	—	—
其他資產		4,360	4,524	164	3.76
資產總額		772,108	903,122	131,014	16.97
流動負債		114,676	101,862	(12,814)	11.17
長期負債		94,655	181,148	86,493	91.38
其他負債		2,111	2,964	853	40.41
負債總額		211,442	285,974	74,532	35.25
股本		436,800	509,240	72,440	16.58
資本公積		41,799	42,859	1,060	2.54
保留盈餘		82,113	64,964	(17,149)	(20.88)
股東權益總額		560,666	617,148	56,482	10.07

重大科目變動說明：

長期負債及負債總額增加，主係本期購置土地及機器設備所需之資金，向銀行辦理之抵押借款所致。

二、經營結果

(一)經營結果比較分析表

單位：新台幣仟元

項目 \ 年度	94 年度	95 年度	增(減)金額	變動比例 (%)
營業收入總額	422,008	412,148	(9,860)	(2.34)
減：銷貨退回及折讓	18,531	17,207	(1,324)	(7.14)
營業收入淨額	403,477	394,941	(8,536)	(2.12)
營業成本	244,396	257,370	12,974	5.31
營業毛利	159,081	137,571	(21,510)	(13.52)
已實現營業毛利	159,081	137,571	(21,510)	(13.52)
營業費用	76,407	82,860	6,453	8.45
營業利益	82,674	54,711	(27,963)	(33.82)
營業外收入及利益	8,243	792	(7,451)	(90.39)
營業外費用及損失	18,494	18,203	(291)	(1.57)
繼續營業部門稅前淨利	72,423	37,300	(35,123)	(48.50)
所得稅	29,110	15,125	(13,985)	(48.04)
繼續營業部門稅後淨利	43,313	22,175	(21,138)	(48.80)

增減比率變動分析說明如下：

- (1)營業毛利減少，主要係營收小幅下降，且因本期擴充機器設備，折舊費用較上期增加所致。
- (2)營業利益減少，主要係因銷售費用增加所致。
- (3)營業外收入減少，主要係因前期美金升值，應收帳款產生有利兌換利益所致。
- (4)營業外支出增加，主要係因本期提列存貨跌價及呆滯損失增加所致。

綜上所述，本期稅後淨利較上期減少。

(二)預期銷售數量及其依據，對公司未來財務業務之可能影響及因應計畫：

本公司依據以往年度銷售經驗及未來接單狀況，預計 96 年度業務較 95 年度成長。為達此一銷售目標，本公司將提高生產力，並提昇客戶服務滿意度，以達到此目標。

三、現金流量

單位：新台幣仟元

期初現金餘額	全年來自營業活動淨現金流量	全年現金流出量	現金剩餘(不足)數額	現金不足額之補救措施	
				投資計劃	理財計劃
45,055	55,270	(36,990)	63,335	—	—

1. 本年度現金流量變動情形分析：

- (1) 營業活動：主係進貨增加，致95年度營業活動淨現金流入55,270仟元較94年度營業活動淨現金流入130,862仟元為低。
- (2) 投資活動：因購置固定資產，致投資活動之淨現金流出138,641仟元。
- (3) 融資活動：因長期借款增加，致融資活動之淨現金流入101,651仟元。

2. 現金不足額之補救措施及流動性分析：不適用。

3. 未來一年現金流動性分析

單位：新台幣仟元

期初現金餘額	預計全年來自營業活動淨現金流量	預計全年現金流出量	預計現金剩餘(不足)數額	預計現金不足額之補救措施	
				投資計畫	理財計劃
63,335	70,496	(85,266)	48,565	—	—

(1) 96年度現金流量變動情形分析：

分析說明如下：

1. 營業活動：預計來自營業活動產生之現金流入約111,629仟元，購料款及營業費用現金流出41,133仟元
2. 投資活動：預計購買設備約67,455仟元。
3. 融資活動：預計減少借款14,811仟元；發放員工紅利、董監酬勞及現金股利3,000仟元。

(2) 現金不足額之補救措施及流動性分析：不適用。

四、最近年度重大資本支出對財務業務之影響

1. 重大資本支出之運用情形及資金來源

單位：新台幣仟元

計劃項目	實際或預期 之資金來源	完工日期	所需資 金總額	實際或預定資金運用情形	
				96 年度	97 年度
廠 房	營業獲利及融資	96.12.31	24,000	24,000	—
研發大樓	營業獲利及融資	96.12.31	12,300	12,300	—
機器設備	營業獲利及融資	97.12.31	27,000	7,000	20,000

2. 對財務業務之影響：

預計可增加之產銷量、值及毛利

單位：kg/新台幣仟元

年度	項 目	生產量 (公噸)	銷售量 (公噸)	銷售值 (佰萬元)	毛 利 (佰萬元)
96	單層網布	170	170	31	8
	三層網布	130	130	29	10
97	單層網布	180	180	32	9
	三層網布	130	135	30	10
98	單層網布	180	180	32	9
	三層網布	135	135	30	10
99	單層網布	180	180	32	9
	三層網布	135	135	30	10

五、最近年度轉投資政策、其獲利或虧損之主要原因、改善計畫及未來一年投資計畫

1. 最近年度轉投資政策，其獲利或虧損之主要原因

基於法令規範及經營層面考量下，為就近服務客戶及市場商情調查，以取得未來業務競爭優勢以及有助於評估其大陸設立轉投資事業之必要性，遂於民國 92 年 11 月以新台幣 2,080 仟元於薩摩亞投資設立 Time Leader Investments Ltd. 其持股比率為

100.00%。本公司並於 93 年 2 月 18 日透過其間接赴大陸地區投資設立名稱為薩摩亞利勤實業有限公司辦事處。該辦事處主要設立目的係就近服務客戶以及從事商情調查，截至 95 年 12 月 31 日止，對 Time Leader Investments Ltd. 之總原始投資金額為新台幣 11,807 仟元，其持股比例為 100.00%。

轉投資事業最近一年度之營運狀況如下：

單位：新台幣仟元

轉投資事業名稱	年度	營運狀況			簽證會計師	查核意見
		營業收入	稅前純損	股權淨值		
Time Leader Investments Ltd.	95	—	(2,321)	3,924	—	—

本公司對轉投資事業之管理政策如下：

- (1) 就轉投資事業之投資決策，係依據內部核決權限層層控管並遵循公開發行後所訂之「取得或處分資產處理程序」以及內部控制制度之投資循環等相關規定辦理。由財務單位主管基於業務需要或整體營運需求所需並進行轉投資，擬訂投資評估報告後呈請總經理核准，並經董事會通過後執行。相關海外轉投資案業經經濟部投資審議委員會核准。
 - (2) 對於關係企業及特定公司，訂有「集團企業、特定公司及關係人交易作業管理辦法」，舉凡該公司與集團企業間之交易、管理及往來事項，悉依照該辦法辦理。對於該公司以權益法評價之公司，另訂有「長短期投資管理辦法」以及「對子公司監控作業辦法」，以加強權益法評價公司之管理
 - (3) 本公司將不定期與重要轉投資事業高階主管會談，回饋市場訊息以因應經營環境變化。
2. 未來一年之投資計畫：未來一年度並無具體之投資計畫。

六、風險事項

(一)最近年度及截至年報刊印日止利率、匯率變動、通貨膨脹情形對公司損益之影響及未來因應措施

1. 最近年度利率、匯率變動、通貨膨脹情形對公司損益之影響

單位：新台幣仟元

項 目	95 年度
營業收入淨額	394,941
利息收入	458
占營業收入比例	0.12%
利息費用	2,946
占營業收入比例	0.75%
兌換損失淨額	328
占營業收入比例	0.08%

由上表可知，本公司 95 年利息收入、利息費用及兌換盈益淨額占營業收入比例微小，故本公司 95 年受利率、匯率變動、通貨膨脹之影響甚低。

2. 未來因應措施

- A. 隨時收集匯率、利率變動及通貨膨脹之相關訊息，並與銀行保持聯繫，充分掌握匯率及利率走勢。並透過外銷及進口貨物，其外幣債權及債務互抵可產生自然避險效果，因而降低匯兌風險。
- B. 開立外幣存款帳戶，定期預估外幣需求及收入，即時買賣外幣使其平衡。
- C. 產品於外幣報價時，考量預期匯率之變動，以保障公司之合理利潤。
- D. 本公司訂有「取得或處分資產處理程序」，以作為從事外匯金融操作之管理依據。

(二)最近年度及截至年報刊印日止從事高風險、高槓桿投資、資金貸與他人、背書保證及衍生性商品交易之政策、獲利或虧損之主要原因及未來因應措施：

本公司 95 年度並無從事資金貸與他人及背書保證之情事。另外，本公司於 95 年度並無從事高風險或高槓桿的投資，已確實遵循「取得或處分資產處理程序」中明訂本公司從事衍生性金融商品僅限避險需求之規範。

(三)最近年度及截至年報刊印日止之未來研發計畫及預計投入之研發費用：

1. 本公司為專業立體織物(SPACER FABRICS)之製造商，相關研發工作皆為符合客戶之需求、產業最新的發展趨勢及關鍵技術之掌握，相關說明請參閱本公開說明書第 24 頁「貳、營運概況 3. 技術及研發概況」之說明。
2. 展望未來本公司將積極擴充研發部門之陣容，並充分運用現有生產技術及客戶之優勢，研發高附加價值且符合消費者潮流之產品，以提高本公司之競爭力並維持領導廠商之地位。

(四)最近年度及截至年報刊印日止國內外重要政策及法律變動對公司財務業務之影響及因應措施：

本公司最近年度及截至公開說明書刊印日止，並無任何政策和法律對本公司財務業務有重大不利影響，本公司經營團隊將會密切注意任何會對本公司財務業務產生重大影響之政策和法律。

(五)最近年度及截至年報刊印日止科技改變及產業變化對公司財務業務之影響及因應措施：

本公司主要產品三層網布長期以來即是製鞋之最適合材料，可預期之未來並無因科技或產業變化而致公司財務業務發生重大響之虞；不過本公司經營團隊仍將密切注意任何會對本公司財務業務產生負面影響之科技或產業變動，並事先擬訂因應對策。

(六)最近年度及截至年報刊印日止企業形象改變對企業危機管理之影響及因應措施：

本公司致力維護企業形象，並無發生足以影響企業形象之情事。

(七)最近年度及截至年報刊印日止進行併購之預期效益及可能風險：無

(八)最近年度及截至年報刊印日止擴充廠房之預期效益及可能風險：

由於本公司之主要產品其可預期之市場呈成長趨勢，而擴廠乃為因應市場之需求，故擴廠之風險應較低。

(九)最近年度及截至年報刊印日止進貨或銷貨集中所面臨的風險：

進貨集中所面臨風險為供應商代理之原料品質不佳或未能足量及時供應，影響公司生產，代理商不再代理原料，而造成貨源短缺，及原料價格漲價，生產成本提高，影響獲利。原絲為三層網布之關鍵原料，原絲的品質會影響經編及染整後的成品能否達到客戶要求，因此原絲的品質、供貨的穩定及原絲的價格皆直接影響三層網布業者獲利。惟國內廠商僅有南亞為有能力提供高品質之原絲製造商，其他廠商製造的原絲品質與穩定度不足；國外日、韓廠商亦有生產該特殊原絲，但相較國內採購成本增加許多。考慮此風險，本公司為降低採購成本與取得穩定、高品質的原料，已與南亞採取策略聯盟的合作方式，使原料風險降至最小，惟為分散供應風險，另透過原料市場上多家經銷代理商公司所供應。銷貨集中可能面臨之潛在風險乃銷貨產生之呆帳風險。寶成、豐泰兩大客戶九十四年度及九十五年度之銷貨收入合計比重分別 32%及 31%；惟兩大下游客戶皆為製鞋業界之績優上市公司，其信用記錄

良好，故此潛在風險應該很低。

(十)最近年度及截至年報刊印日止董事、監察人或持股超過百分之十之大股東，股權之大量移轉或更換對公司之影響及風險：

本公司最近三年度及截至公司說明書刊印日止，董監事及持股逾 10%之大股東，並未有大量股權移轉予他人之情形；然為符合主管機關之政策需求，及盼公司之經營管理能更臻健全，並使本公司之董事會及監察人能更有效率性及超然獨立性之運作，遂對本公司之董監事結構有些許調整，以引進獨立董事與監察人，其對本公司係有正面性之助益。

(十一)最近年度及截至年報刊印日止經營權之改變對公司之影響及風險：

本公司股權大部分集中於董事長、董事、經理人及員工手中，經營階層對公司有強烈的使命感，將公司之經營視為終身之職志，再加上員工認同公司發展方向，皆願意長期持有公司股票與公司共同成長，綜上所述，本公司應無股權大量移轉或更換導致經營權改變之風險。

(十二)最近年度及截至年報刊印日止，公司及公司董事、監察人、總經理、實質負責人、持股比例超百分之十之大股東及從屬公司已判決確定或尚在繫屬中之重大訴訟、非訟或行政爭訟事件，其結果可能對股東權益或證券價格有重大影響者，應揭露其系爭事實、標的金額、訴訟開始日期、主要涉訟當事人及截至年報刊印日止之處理情形：

1. 公司最近二年度及截至公開說明書刊印日止已判決確定或目前尚在繫屬中之訴訟、非訟或行政爭訟事件，其結果可能對股東權益或證券價格有重大影響者：本公司民國 91 年及 92 年度營利事業所得稅，經財政部台灣省中區國稅局核定調減研究發展支出抵減稅額分別為 3,763 仟元及 8,250 仟元。此項核定主要係因國稅局認定本公司提示之研究發展支出證明文件不符促進產業升級條例規定抵減之意旨，本公司對核定內容仍有不服，91 年度部分提出行政訴訟，92 年度部分則已提出訴願，惟該兩案之相關可能額外租稅損失已於九十四年度認列；本公司民國 93 年度營利事業所得稅，經財政部台灣省中區國稅局核定調減研究發展支出抵減稅額 11,546 仟元。上述核定主要係因國稅局認定本公司提示之研究發展支出證明文件不符促進產業升級條例規定抵減之意旨，本公司對核定內容仍有不服，已提出復查，惟相關之可能額外所得稅費用已於九十五年度估列。
2. 公司董事、監察人、總經理、實質負責人、持股比例超過百分之十之大股東及從屬公司，最近二年度及截至公開說明書刊印日止已判決確定或目前尚在繫屬中之訴訟、非訟或行政爭訟事件，其結果可能對公司股權權益或證券價格有重大影響者：無。

(十三)最近年度及截至年報刊印日止其他重要風險：無。

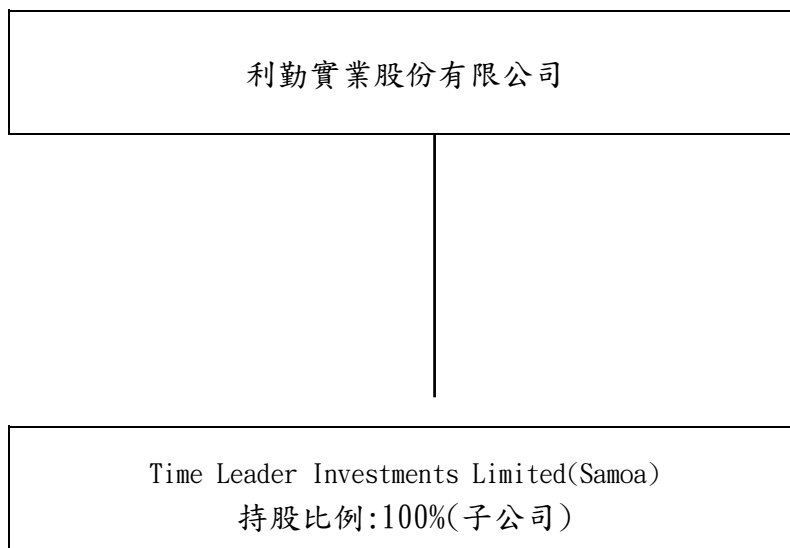
七、其他重要事項：無。

捌、特別記載事項

一、關係企業相關資料：

(一) 關係企業合併營業報告書。

1. 關係企業組織圖



2. 關係企業基本資料

企業名稱	設立日期	地址	實收資本額	主要營業或生產項目
Time Leader Investments Limited	91.10.11	P. O. Box 217, Apia, Samoa	USD 357,200 元	貿易。

3. 推定有控制與從屬關係者其相同股東資料：無此情形。

4. 各關係企業董事、監察人及總經理資料

單位：股

企業名稱	職稱	姓名或代表人	持有股份	
			股數	持股比例
Time Leader Investments Limited	董事長	利勤實業股份有限公司 代表人：洪文耀	357,200	100.00%

5. 各關係企業營業概況

單位：除另予註明者及每股盈餘(純損)外，餘為新台幣仟元

企業名稱	資本額	資產 總值	負債 總額	淨值	營業 收入 淨額	營業(損)益	本期(損)益 (稅後)	每股盈餘 (純損)元 (稅後)
Time Leader Investments Limited	USD 357,200	USD 120,358.48	USD 15.16	USD 120,343.32	USD —	USD (71,357.20)	USD (71,357.20)	USD (0.20)

6. 關係企業合併財務報表：從屬公司未達編制標準，故不適用。

7. 關係企業關係報告書：無。

二、最近年度及截至年報刊印日止，私募有價證券辦理情形：無。

三、最近年度及截至年報刊印日止，子公司持有或處分本公司股票情形：無。

四、其他必要補充說明事項：無。

玖、最近年度及截至年報刊印日止，發生證券交易法第三十六條第二項第二款所定對股東權益或證券價格有重大影響之事項：無

利勤實業股份有限公司

董 事 長： 洪 文 耀