

股票代號：4426



利勤實業股份有限公司  
**LI CHENG ENTERPRISE CO.,LTD.**  
九十三年度年報

中華民國九十四年四月二十九日 刊印

年報查詢網址：<http://mops.tse.com.tw>

**一、發言人、代理發言人姓名、職稱、聯絡電話及電子郵件信箱：**

發言人姓名：吳寧

職稱：副總經理

電話：(05)5571010

電子郵件信箱：ning.wu@li-cheng.com.tw

代理發言人姓名：莊景福

職稱：財務部經理

電話：(05)5571010

電子郵件信箱：alf.juang@li-cheng.com.tw

**二、總公司、分公司、工廠之地址及電話：**

總公司：雲林縣斗六市斗工十二路 5 號

電話：(05)5571010

工廠：彰化縣線西鄉曉陽路 351 號

電話：(04)7582676

**三、股票過戶機構之名稱、地址、網址及電話：**

名稱：台証綜合證券股份有限公司股務代理部

地址：台北市建國北路一段 96 號地下一樓

網址：<http://www.tsc.com.tw>

電話：(02)2504-8125

**四、最近年度財務報告簽證會計師姓名、事務所名稱、地址、網址及電話：**

會計師姓名：吳傳銓、張字信會計師

事務所名稱：安侯建業會計師事務所

地址：台北市松山區民生東路三段 156 號 6 樓

網址：<http://www.kpmg.com.tw>

電話：(02)2715-9999

**五、海外有價證券掛牌買賣之交易場所名稱及查詢該海外有價證券資訊之方式：無**

**六、公司網址：<http://www.li-cheng.com.tw>**

# 利勤實業股份有限公司

## 目錄

	<u>頁次</u>
壹、致股東報告書-----	1
一、九十三年度營業報告-----	1
二、九十四年度營業計畫概要-----	2
貳、公司概況-----	3
一、公司簡介-----	3
二、公司組織-----	4
三、資本及股份-----	13
四、公司債辦理情形-----	19
五、特別股辦理情形-----	19
六、海外存託憑證辦理情形-----	19
七、員工認股權憑證辦理情形-----	19
八、併購或受讓他公司股份發行新股辦理情形-----	19
參、營運概況-----	20
一、業務內容-----	20
二、市場及產銷概況-----	24
三、從業員工資訊-----	30
四、環保支出資訊-----	30
五、勞資關係-----	30
六、重要契約-----	31
肆、資金運用計畫執行情形-----	31
伍、財務概況-----	32
一、最近五年度簡明財務資料-----	32
二、重要財務比率分析-----	34

	<u>頁次</u>
三、最近年度財務報告之監察人查核報告-----	36
四、最近年度財務報表-----	38
五、最近年度經會計師查核簽證之母子公司合併財務報表-----	38
六、公司及關係企業最近年度及截至年報刊印日止，如有發生財務週轉困難情 事，應列明其對本公司財務狀況之影響-----	38
陸、財務狀況及經營結果之檢討分析與風險管理-----	39
一、財務狀況-----	39
二、經營結果-----	40
三、現金流量-----	41
四、最近年度重大資本支出對財務業務之影響-----	42
五、最近年度轉投資政策，其獲利或虧損之主要原因、改善計劃及未來一年投 資計劃-----	42
六、風險管理-----	42
七、其他重要事項-----	44
柒、公司治理運作情形-----	65
捌、特別記載事項-----	67
一、關係企業相關資料-----	67
二、內部控制制度執行狀況-----	69
三、最近年度及截至年報刊印日止，董事或監察人對董事會通過重要決議有不 同意見且有紀錄或書面聲明者，其主要內容-----	70
四、最近年度及截至年報刊印日止，私募有價證券辦理情形-----	70
五、最近年度及截至年報刊印日止，子公司持有或處分本公司股票情形-----	70
六、最近年度及截至年報刊印日止，股東會及董事會之重要決議-----	70
七、最近年度及截至年報刊印日止，公司及其內部人員依法被處罰、公司對其 內部人員違反內部控制制度規定之處罰、主要缺失與改善情形-----	70
八、其他必要補充說明事項-----	70
玖、最近年度及截至年報刊印日止，發生證券交易法第三十六條第二項第二款所 訂對股東權益或證券價格有重大影響之事項-----	70

## 壹、致股東報告書

### 一、九十三年度營業報告：

本公司九十三年度營業收入淨額為新台幣(以下同)410,382 仟元，與九十二年度 447,415 仟元相較，減少 37,033 仟元衰退 8.28%，稅後淨利為 94,017 仟元，與九十二年度 124,925 仟元相較，減少 30,908 仟元衰退 24.74%。茲就本公司九十三年度營業計劃實施成果、財務收支、獲利能力及研究發展狀況說明如下：

#### (一)營業計畫實施成果

單位：新台幣仟元

項目	93 年度	92 年度	增(減)情形	
			金額	比率%
營業收入淨額	410,382	447,415	(37,033)	(8.28)
營業成本	229,846	228,165	1,681	0.74
營業毛利	180,536	219,250	(38,714)	(17.66)
營業費用	70,156	65,492	4,664	7.12
營業利益	110,380	153,758	(43,378)	(28.21)
營業外收(支)淨額	(7,827)	(4,145)	3,682	88.83
稅前損益	102,553	149,613	(47,060)	(31.45)
稅後純益	94,017	124,925	(30,908)	(24.74)

#### (二)財務收支分析

截至九十三年十二月三十一日止，本公司資產總額為 776,309 仟元，負債總額為 191,905 仟元，流動比率高達 388.40%，負債比率為 24.72%，財務結構尚稱穩健。

#### (三)獲利能力分析

分析項目		93 年度	92 年度
獲 利 能 力	資產報酬率(%)	12.94	19.73
	股東權益報酬率(%)	17.29	28.94
	占實收資本比率%	26.28	48.05
	營業利益	24.42	46.75
	稅前純益	22.91	27.92
	純益率(%)	2.24	3.26
每股盈餘(註)			

註：每股盈餘係將盈餘轉增資股數追溯調整至各年度。

#### (四)研究發展狀況

九十三年度研究開發費用為 21,684 仟元，為配合產業型態及消費者意識的改變，未來仍將不斷投入大量的人力、物力與經費進行各項產品研發與生產技術的精進，這也是公司成為三層網布之領導廠商及成長之最大憑藉。本公司未來擬開發之產品如下：

- A.持續開發符合市場趨勢的各式立體織物。
- B.高耐磨布種之研發。
- C.布種延伸性差異之研發。

## 二、九十四年度營業計畫概要：

### (一)經營方針

- A.改善產能效率、降低生產成本及提昇市場競爭力。
- B.掌握市場產品銷售資訊、開發符合市場潮流之產品。
- C.加強高機能性及高附加價值之產品開發與銷售，以提昇產品市場競爭力。

### (二)預期銷售數量及其依據

本公司 94 年度預計銷售立體織物之數量主要係參酌 93 年度之實際營運狀況、產業環境及市場供需狀況，並考量自有產能及業務發展而訂，將較 93 年度成長。

### (三)重要之產銷政策

拓展全球行銷據點，以配合上、下游合作廠商之市場策略，並積極開發新客戶及發展新業務，以提高市場佔有率。且積極掌握原物料市場之供需情形，持續降低進貨成本，以維持高於同業毛利率。

## 貳、公司概況

### 一、公司簡介

(一)設立日期：中華民國 86 年 9 月 26 日設立。

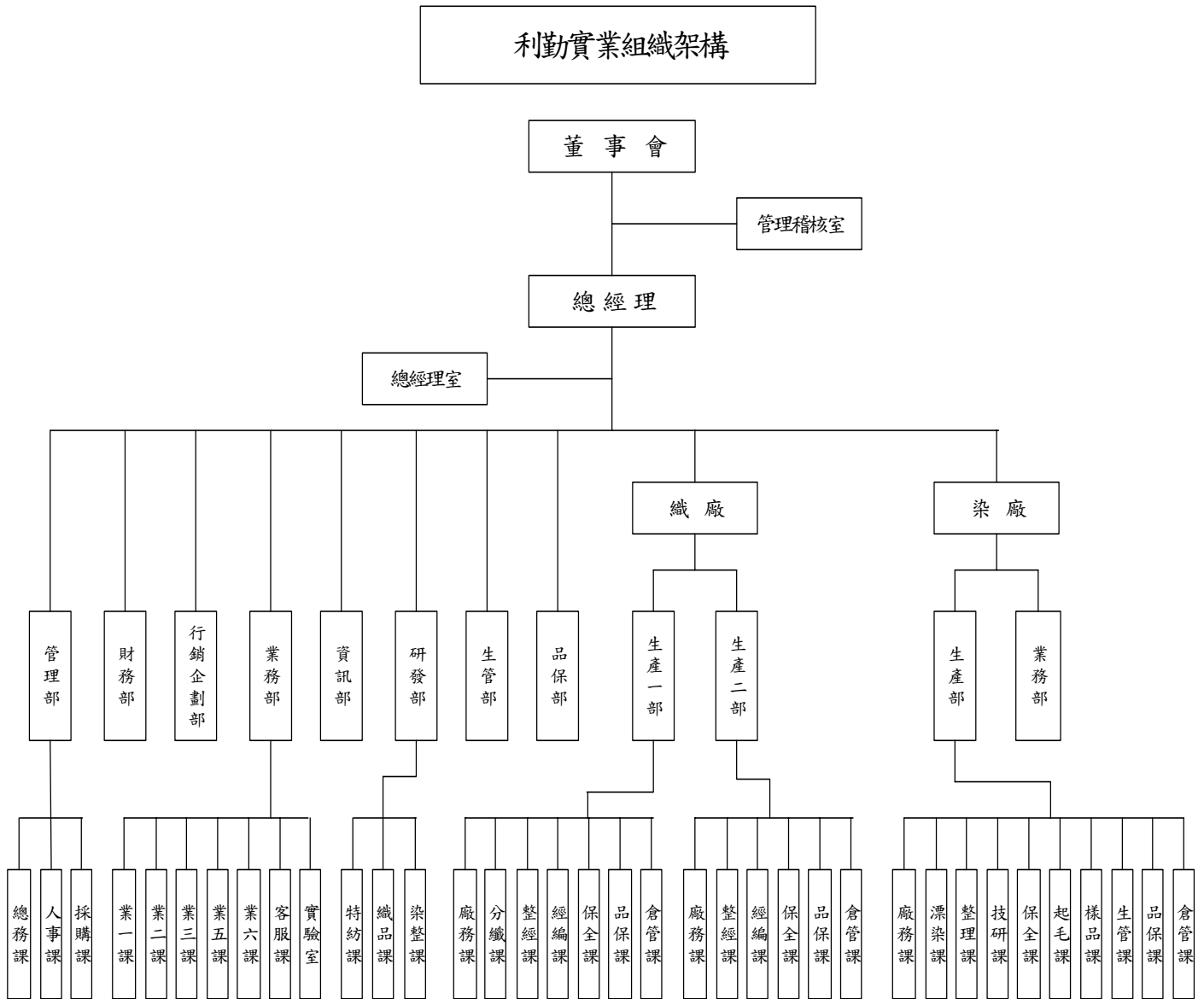
### (二)公司沿革

日期	記 事
86 年 9 月	原公司名稱為利冠實業股份有限公司，創立資本額為新台幣 5,000,000 元，分為 500,000 股，每股面額 10 元，營業地址設於雲林縣斗六市，主要營業項目為布疋、成衣和服飾品批發零售、紡紗、織布及印染整理等業務。
88 年 6 月	為健全財務結構，股東以對公司之債權轉增資 53,500,000 元，實收資本額擴增為 58,500,000 元。
88 年 11 月	為健全財務結構，股東以對公司之債權轉增資 71,500,000 元，實收資本額擴增為 130,000,000 元。
90 年 8 月	辦理減資彌補虧損 30,000,000 元，實收資本額減少至 100,000,000 元。
90 年 10 月	本年度為擴大經營規模及增進經濟效益，與利勤實業股份有限公司合併，並更名為利勤實業股份有限公司，因合併增發新股 8,818,308 股，每股 10 元，計 88,183,080 元，實收資本額擴增為 188,183,080 元。
91 年 7 月	導入內控內稽制度，提高企業競爭力。
91 年 10 月	辦理現金增資 30,000,000 元及盈餘轉增資 26,345,630 元，實收資本額增至 244,528,710 元。
92 年 11 月	辦理現金增資 31,000,000 元及盈餘轉增資 44,471,290 元，實收資本額增至 320,000,000 元。
92 年 12 月	財政部核定為九十二年度開立統一發票績優營業人。
93 年 4 月	辦理股票公開發行。
93 年 10 月	辦理盈餘暨員工紅利轉增資 100,000,000 元，實收資本額增至 420,000,000 元。
93 年 11 月	登錄興櫃股票開始交易買賣。

## 二、公司組織

### (一)組織系統

#### 1. 組織結構





## 2.各主要部門所營業務

部門名稱	所營業務
總經理室	負責公司全盤業務企劃、執行、協調、訂定營運目標並直接督導業務、專案研發、行政管理、財務會計之業務。
管理稽核室	負責內部控制制度及內部規章之查核與評估，並提供改善建議。
研發部	負責研發專案規劃、統籌運用研發資源、客戶委託設計、技術更新、產品改良及品質提升。
業務部	負責國內外地區之產品銷售服務、市場開拓及行銷計劃執行。
生管部	負責產品製造之排程及交期之管控。
織廠	負責產品之製造及品質之管控。
染廠	負責產品之染整加工及品質之管控。
管理部	統籌公司行政支援體系。負責一般總務行政、人事及福利、保險作業、倉儲管理及原物料之採購。
財務部	負責財務資金調度、公司理財、預算帳務及成本之結算。
資訊部	負責資訊軟硬體之建立、管理及維護。
行銷企劃部	公司年度銷售產品及其價格策略之規劃、各銷售單位行銷狀況分析及檢討、銷售市場資訊收集及分析暨行銷策略規劃。

(二)董事、監察人、總經理、副總經理、協理、各部門及分支機構主管資料：

1.董事及監察人

(1)董事及監察人資料

94年4月29日

職稱	姓名	初次選任日期	選任日期	任期	選任時持有股份		現在持有股數		配偶、未成年子女現在持有股份		利用他人名義持有股份		主要經(學)歷	兼任本公司及其他公司之職務	具配偶或二親等以內關係之其他主管、董事或監察人		
					股數	持股比率	股數	持股比率	股數	持股比率	股數	持股比率			股數	持股比率	職稱
董事長	洪文耀	86.08.26	91.06.27	3年	4,284,351	22.77%	4,044,006	9.63%	6,362,516	15.15%	-	-	美國布瑞利大學電腦工程組碩士	兼任本公司總經理 達昇投資(股)公司董事 億和投資(股)公司董事	董事 董事	游如櫻 洪江泉	夫妻 父子
董事	洪江泉	86.08.26	91.06.27	3年	852,003	4.53%	392,093	0.93%	337,987	0.80%	-	-	彰化高商	億富勝投資(股)公司董事 達昇投資(股)公司監察人 億和投資(股)公司監察人 合益紡織(股)公司監察人	董事長 董事	洪文耀 游如櫻	父子 公媳
董事	游如櫻	91.06.27	91.06.27	3年	1,386,405	7.37%	4,087,531	9.73%	6,318,991	15.05%	-	-	輔仁大學	億富勝投資(股)公司監察人 達昇投資(股)公司董事長 億和投資(股)公司董事長	董事長 董事	洪文耀 洪江泉	夫妻 公媳
董事	陳天恩	88.06.16	91.06.27	3年	542,905	2.88%	1,030,704	2.45%	860,253	2.05%	-	-	和美國中易百利紡織(股)公司廠長	兼任本公司一般職員	-	-	-
董事	陳正杰	91.06.27	91.06.27	3年	-	-	-	-	-	-	-	-	政治大學國貿碩士	華航工業(股)公司財務主管	-	-	-
監察人	王緯宸	88.06.16	91.06.27	3年	11,521	0.06%	50,000	0.12%	-	-	-	-	美國休士頓大學會計碩士	百達精密化學(股)公司監察人	-	-	-
監察人	陳金燕	91.06.27	91.06.27	3年	895,924	4.76%	1,300,662	3.10%	-	-	-	-	靜宜大學	一億紡織(股)公司董事 易百利紡織(股)公司董事 億富勝投資(股)公司董事	-	-	-

(2)法人股東之主要股東：無

(3)董事及監察人所具專業知識及獨立性之情形

姓名	條件 是否具有五年以上商 務、法律、財務或公司 業務所須之工作經驗	符合獨立性情形(註)							備註
		(1)	(2)	(3)	(4)	(5)	(6)	(7)	
洪文耀	V	—	—	—	—	V	V	V	
洪江泉	V	—	V	—	—	V	V	V	
游如櫻	—	—	—	—	—	V	V	V	
陳天恩	V	—	—	—	V	V	V	V	
陳正杰	V	V	V	V	V	V	V	V	
王緯宸	V	V	V	V	V	V	V	V	
陳金燕	V	V	—	—	V	V	V	V	

註：各董事、監察人符合下述各條件者，請於各條件代號下方空格打” V”。

- 1.非為公司之受僱人或其關係企業之董事、監察人或受僱人。
- 2.非直接或間接持有公司已發行股份總額百分之一以上或持股前十名之自然人股東。
- 3.非為前二類之人之配偶或其二親等以內直系親屬。
- 4.非直接或間接持有公司已發行股份總額百分之五以上法人股東之董事、監察人、受僱人或持股前五名法人股東之董事、監察人、受僱人。
- 5.非與公司有財務業務往來之特定公司或機構之董事、監察人、經理人或持股百分之五以上股東。
- 6.非為最近一年內提供公司或關係企業財務、商務、法律等服務、諮詢之專業人士、獨資、合夥、公司或機構團體之企業主、合夥人、董事(理事)、監察人(監事)、經理人及其配偶。
- 7.非為公司法第二十七條所訂之法人或代表人。

2.總經理、副總經理、協理、各部門及分支機構主管資料

94年4月29日

職稱	姓名	就任日期	持有股份		配偶、未成年子女持有股份		利用他人名義持有股份		主要經(學)歷	目前兼任其他公司之職務	具配偶或二親等以內關係之經理人		
			股數	持股比率	股數	持股比率	股數	持股比率			職稱	姓名	關係
總經理	洪文耀	86.07.01	4,044,006	9.63%	6,362,516	15.15%	—	—	美國布瑞利大學電腦工程組碩士	達昇投資(股)公司董事 億和投資(股)公司董事	—	—	—
副總經理	吳寧	92.01.02	20,000	0.05%	—	—	—	—	逢甲大學紡織系 台北翊利(股)公司協理	—	—	—	—
副總經理	施偉文	93.07.01	46,862	0.11%	66,351	0.16%	—	—	淡水工商專校 無敵科技(股)公司資訊處協理	—	—	—	—
行銷企劃部經理	杜幸芳	86.09.02	38,900	0.09%	—	—	—	—	日本專修大學會計系 致遠會計師事務所查帳副組長 昱晟管理顧問(股)公司顧問襄理	—	—	—	—
織廠廠長	林志平	87.05.11	5,682	0.01%	12,655	0.03%	—	—	逢甲大學紡織系 華隆公司製程工程師	—	—	—	—
財務部經理	莊景福	91.08.01	10,968	0.03%	—	—	—	—	成功大學會研所碩士 致遠會計師事務所組長 眾信聯合會計師事務所組長	—	—	—	—

3. 董事、監察人、總經理及副總經理之酬勞

(1)最近年度支付董事、監察人之車馬費及酬勞如下

董事之報酬

93年12月31日；單位：仟股；新台幣仟元

職稱	姓名	車馬費及報酬	盈餘分配之董事酬勞	盈餘分配之員工紅利金額			前三項總額	總額占稅後純益之比例(%)	取得員工認股權憑證數額	其他報酬	
				現金股利	股票股利						
					股數	市價(元) (註1)					金額
董事	洪文耀	—	3,929	—	8	13.91	111	4,040	4.29	—	—
董事	洪江泉										
董事	游如櫻										
董事	陳天恩										
董事	陳正杰										

監察人之報酬

93年12月31日；單位：新台幣仟元

職稱	姓名	車馬費及報酬	盈餘分配之監察人酬勞	前二項總額	總額占稅後純益之比例(%)	其他報酬(註2)
監察人	王緯宸	—	1,571	1,571	1.67	490
監察人	陳金燕					

註1：本公司並非上市上櫃公司，故以93年12月31日每股淨值計算

註2：其他酬勞係提供汽車之帳面價值。

## (2)最近年度支付給總經理及副總經理之報酬

93年12月31日；單位：仟股；新台幣仟元

職稱	姓名	薪資	獎金、特 支費	盈餘分配之員工紅利金額			前三項 總額	總額占稅 後純益之 比例(%)	取得員 工認股 權憑證 數額	其他報酬 (註2)	
				現金股利	股票股利						
					股數	市價 (元) (註1)					金額
總經理	洪文耀	5,000	350	5,638	80	13.91	1,113	12,101	12.87	—	1,511
副總經理	吳寧										
副總經理	施偉文										

註1：本公司並非上市上櫃公司，故以93年12月31日每股淨值計算

註2：其他酬勞係提供汽車之帳面價值。

## (3)最近年度配發員工紅利之經理人姓名及配發情形

93年12月31日 單位：仟股；新台幣仟元

職稱	姓名	股票紅利			現金紅利	總計	總額占稅後純益之比例 (%)
		股數	市價 (元) (註1)	金額	金額		
總經理	洪文耀	119	13.91	1,655	6,640	8,295	8.82
副總經理	吳寧						
副總經理	施偉文						
經理	杜幸芳						
廠長	林志平						
經理	莊景福						

(三)最近年度及截至年報刊印日止，董事、監察人、經理人及持股比例超過百分之十之股東股權移轉及股權質押變動情形

1.董事、監察人、經理人及大股東股權變動情形

職稱	姓名	93 年度		截至 94 年 4 月 29 日止	
		持有股數 增(減)數	質押股數 增(減) 數	持有股數 增(減) 數	質押股數 增(減) 數
董事	洪文耀	958,652	—	—	—
董事	洪江泉	90,483	—	—	—
董事	游如櫻	943,276	—	—	—
董事	陳天恩	242,470	—	(50,000)	—
董事	陳正杰	—	—	—	—
監察人	王緯宸	20,000	—	(40,000)	—
監察人	陳金燕	291,691	—	—	—
大股東	達昇投資(股) 公司(註 1)	—	—	3,004,000	—
副總經理	吳寧	20,000	—	—	—
副總經理	施偉文	42,464	—	(44,000)	—
經理	杜幸芳	5,900	—	—	—
副廠長	林志平	15,926	—	(20,000)	—
副理	莊景福	14,377	—	(18,000)	—

註 1：達昇投資(股)公司於 92 年 12 月 19 日已非持股 10% 以上大股東，於 94 年 3 月 28 日為持股 10% 以上大股東。

2.股權移轉資訊：

姓名	股權移轉原因	交易日期	交易相對人	交易相對人與公司、董事、監察人及持股比例超過百分之十股東之關係	股數	交易價格
陳天恩	興櫃承銷	93.11.05	台証證券	無	17,000	22
陳金燕	興櫃承銷	93.11.05	台証證券	無	11,000	22
王緯宸	興櫃承銷	93.11.05	台証證券	無	1,000	22
杜幸芳	贈與	93.12.24	杜鄭美珠	本公司經理人之母	10,000	16.37
杜幸芳	贈與	93.12.24	杜福生	本公司經理人之父	10,000	16.37
陳天恩	贈與	94.01.07	陳淑珍	本公司董事之妹	12,000	17.32
陳天恩	贈與	94.01.07	郭煥堂	本公司董事之妹婿	38,000	17.32
王緯宸	贈與	94.01.17	王明亮	本公司監察人之兄	40,000	16.37
莊景福	贈與	94.01.25	曹協銘	本公司經理人之岳父	1,000	16.37
莊景福	贈與	94.01.25	曹劉嬋	本公司經理人之岳母	1,000	16.37
莊景福	贈與	94.01.25	曹佑任	本公司經理人之妹	8,000	16.37
莊景福	贈與	94.01.25	曹莞菁	本公司經理人之妹	8,000	16.37
施偉文	贈與	94.02.21	陳秉宥	無	1,000	16.37
施偉文	贈與	94.02.21	吳宗和	本公司經理人配偶之弟	1,000	16.37
施偉文	贈與	94.02.21	施士伊	本公司經理人之父	20,000	16.37
施偉文	贈與	94.02.21	施許玉美	本公司經理人之母	20,000	16.37
施偉文	贈與	94.02.21	吳叔娥	本公司經理人配偶之姐	1,000	16.37
施偉文	贈與	94.02.21	吳素孟	本公司經理人配偶之姐	1,000	16.37
林志平	贈與	94.03.09	李有准	本公司經理人之岳父	20,000	17.32

3.股權質押資訊：

截至 94 年 4 月 29 日止，並無股權質押情形。

(四)公司、公司之董事、監察人、經理人及公司直接或間接控制之事業對同一轉投資事業之持股數，並合併計算綜合持股比例

93 年 12 月 31 日 單位：仟股

轉投資事業	本公司投資		董事、監察人、經理人及直接或間接控制事業之投資		綜合投資	
	股數	持股比例	股數	持股比例	股數	持股比例
Time Leader Investments Limited	357	100%	—	—	357	100%



### 三、資本及股份

#### (一)股本來源

##### 1.股份種類

單位：仟股

股份種類	核 定 股 本			備 註
	流通在外股份(註)	未發行股份	合計	
普通股	42,000	8,000	50,000	

註：本公司非屬上市或上櫃股票

##### 2.股本形成經過

單位：仟股；新台幣仟元

年月	發行價格	核定股本		實收股本		備 註		
		股數	金額	股數	金額	股本來源	以現金以外之財產抵充股款者	其他
86.09	10	500	5,000	500	5,000	創立股本	-	註 1
88.06	10	5,850	58,500	5,850	58,500	以股東對公司之債權轉增資	債權金額為53,500仟元	註 2
88.11	10	13,000	130,000	13,000	130,000	以股東對公司之債權轉增資	債權金額為71,500仟元	註 3
90.08	10	13,000	130,000	10,000	100,000	減資彌補虧損	-	註 4
90.10	10	20,126	201,260	18,818	188,183	合併增資	-	註 5
91.10	10	25,434	254,335	24,453	244,529	現金及盈餘轉增資	-	註 6
92.11	20	50,000	500,000	32,000	320,000	現金及盈餘轉增資	-	註 7
93.10	10	50,000	500,000	42,000	420,000	盈餘轉增資	-	註 8

註 1：核准文號：86 建三戊字第 238142 號

註 2：核准文號：88 建三丑字第 190190 號

註 3：核准文號：經（088）商字第 088146051 號

註 4：核准文號：經（九〇）商字第 09001386700 號

註 5：核准文號：經（九〇）商字第 09001495920 號

註 6：核准文號：經授商字第 09101470600 號

註 7：核准文號：經授中字第 09233137390 號

註 8：核准文號：經授中字第 09332976720 號

(二)股東結構

94年4月29日

股東結構 數量	政府機構	金融機構	其他法人	個人	外國機構 及外國人	合計
人數	—	2	3	340	—	345
持有股數(股)	—	320,000	10,375,600	31,304,400	—	42,000,000
持股比率(%)	—	0.76%	24.70%	74.54%	—	100%

(三)股權分散情形(每股面額 10 元)

94年4月29日

持股分級	股東人數	持有股數	持股比例(%)
1 至 999	1	300	0.00
1,000 至 5,000	202	236,186	0.56
5,001 至 10,000	22	166,195	0.40
10,001 至 15,000	6	71,571	0.17
15,001 至 20,000	9	167,940	0.40
20,001 至 30,000	13	318,193	0.76
30,001 至 40,000	20	729,964	1.74
40,001 至 50,000	38	1,642,376	3.91
50,001 至 100,000	6	435,244	1.04
100,001 至 200,000	2	275,429	0.66
200,001 至 400,000	7	2,153,372	5.13
400,001 至 600,000	3	1,351,384	3.22
600,001 至 800,000	3	2,274,985	5.42
800,001 至 1,000,000	3	2,678,211	6.38
1,000,001 以上	10	29,498,650	70.23
合計	345	42,000,000	100.00

(四)主要股東名單

94年4月29日

主要股東名稱	股份 持有股數	持股比例(%)
達昇投資股份有限公司	6,471,882	15.4
游如櫻	4,087,531	9.73
洪文耀	4,044,006	9.62
億和投資股份有限公司	3,651,718	8.69
周仕元	3,480,742	8.28
陳盈儒	3,038,241	7.23
陳聊柳	1,342,251	3.19
陳金燕	1,300,662	3.09
洪偉碩	1,050,913	2.50
陳天恩	1,030,704	2.45

## (五)最近二年度每股市價、淨值、盈餘、股利及相關資料

單位：新台幣元；股

項 目		年 度	92 年度	93 年度	當年度截至 94年4月29日
每股市價	最 高(註 1)		未上市(櫃)	未上市(櫃)	未上市(櫃)
	最 低(註 1)		未上市(櫃)	未上市(櫃)	未上市(櫃)
	平 均(註 1)		未上市(櫃)	未上市(櫃)	未上市(櫃)
每股淨值	分 配 前		15.72	13.91	—
	分 配 後(註 2)		11.68	—	—
每股盈餘	加權平均股數		29,180,000	42,000,000	42,000,000
	每股盈餘	調整前	4.28	2.24	—
		調整後(註 2)	3.26	—	—
每股股利	現金股利		—	—	—
	無償配股	盈餘配股(元)	3	—	—
		資本公積配股	—	—	—
	累積未付股利(註 3)		—	—	—
投資報酬分析	本益比(註 1)		未上市(櫃)	未上市(櫃)	未上市(櫃)
	本利比(註 1)		未上市(櫃)	未上市(櫃)	未上市(櫃)
	現金股利殖利率(註 1)		未上市(櫃)	未上市(櫃)	未上市(櫃)

註 1：本公司尚未上市(櫃)，故並無每股市價及每股平均收盤價。

註 2：係依據次年度股東會決議無償配股情形追溯調整。

註 3：權益證券發行條件如有規定當年度未發放之股利得累積至有盈餘年度發放者，應分別揭露至當年度止累積未付之股利。

(六)公司股利政策及執行狀況：

1.公司章程所訂定之股利政策：

本公司所處產業環境多變，企業生命週期正值成長階段，考量本公司未來資金需求及長期財務規劃暨爭取股東權益最大化，本公司股利政策將依本公司未來之資本支出預算及資金需求情形，先將保留盈餘以股票股利方式分配予股東，剩餘部份酌予保留部份後以現金股利分配之。

2.本次股東會擬議股利分配之情形：

現金股利 1.3 元

股票股利 0.4 元

合 計 1.7 元

(七)本次股東會擬議之無償配股對公司營業績效及每股盈餘之影響：

單位：新台幣仟元；股

項目	年度	94 年度 ( 預估 )
期初實收資本額		420,000
本 年 度 配 股 配 息 情 形	每股現金股利(元)	1.3
	盈餘轉增資每股配股數(註一)	0.04
	資本公積轉增資每股配股數	0
營 業 績 效 變 化 情 形	營業利益	註二
	營業利益較去年同期增(減)比率	
	稅後純益	
	稅後純益較去年同期增(減)比率	
	每股盈餘(元)	
	每股盈餘較去年同期增(減)比率	
擬 制 性 每 股 盈 餘 及 本 益 比	若盈餘轉增資全數改配放現金股利	擬制每股盈餘(元)
		擬制年平均投資報酬率
	若未辦理資本公積轉增資	擬制每股盈餘(元)
		擬制年平均投資報酬率
	若未辦理資本公積且盈餘轉增資改以現金股利發放	擬制每股盈餘(元)
		擬制年平均投資報酬率

1.若盈餘轉增資全數改配放現金股利之擬制每股盈餘

$$= [ \text{稅後純益} - \text{設算現金股利應負擔利息費用}^* \times (1 - \text{稅率}) ] / [ \text{當年年底發行股份總數} - \text{盈餘配股股數}^{**} ]$$

設算現金股利應負擔利息費用<sup>\*</sup> = 盈餘轉增資數額 × 一年期一般放款利率

盈餘配股股數<sup>\*\*</sup>：係就前一年度盈餘配股所增加股份之股數

2.年平均本益比 = 年平均每股市價 / 年度財務報告每股盈餘

註一：俟民國九十四年股東常會決議。

註二：依「公開發行公司公開財務預測資訊處理準則」規定，本公司無須公開民國九十四年度財務預測資訊。

(八)員工分紅及董事、監察人酬勞：

1.公司章程所載員工分紅及董事、監察人酬勞之成數或範圍

本公司每年決算後所得純益，依下列順序分派之：

- (1)依法提繳所得稅款。
- (2)彌補以往年度虧損。
- (3)提存百分之十為法定公積。
- (4)必要時酌提特別盈餘公積。
- (5)員工紅利，依一至四款規定數額剩餘之數提撥不低於百分之二。
- (6)董事、監察人酬勞，依一至四款規定數額剩餘之數提撥不高於百分之五。

扣除前各項餘額後，由董事會就該餘額併同以往年度盈餘擬具分派議案，提請股東會決議分派之。

2.董事會通過之擬議配發員工分紅等資訊：

(1)配發員工現金紅利、股票紅利及董事、監察人酬勞金額

員工現金紅利	8,400,000 元
董事、監察人酬勞	<u>4,200,000 元</u>
合 計	<u>12,600,000 元</u>

(2)擬議配發員工股票紅利股數及其占盈餘轉增資之比例：無

(3)考慮擬議配發員工紅利及董事、監察人酬勞後之設算每股盈餘：

稅後淨利(A)	員工紅利及董事、監察人酬勞(B)	93 年度已流通在外股數(C)	設算每股盈餘((A-B)/C)
94,017 仟元	12,600 仟元	42,000 仟股	1.93 元

3.上年度盈餘用以配發員工紅利及董事、監察人酬勞情形

項 目	員工紅利	董事、監察人酬勞
董事會通過之擬配發情形	11,000,000	5,500,000
實際配發情形	11,000,000	5,500,000

(九)公司買回本公司股份情形：無。

四、公司債辦理情形：無。

五、特別股辦理情形：無。

六、海外存託憑證辦理情形：無。

七、員工認股權憑證辦理情形：無。

八、併購或受讓他公司股份發行新股辦理情形：無。

## 參、營運概況

### 一、業務內容

#### (一)業務範圍

##### 1.主要內容

- A.成衣批發業。
- B.服飾品批發業。
- C.成衣零售業。
- D.服飾品零售業。
- E.紡紗業。
- F.織布業。
- G.印染整理業。
- H.成衣業。
- I.服飾品製造業。
- J.國際貿易業
- K.製造輸出業

##### 2.營業比重

本公司九十三年度之營業收入為 410,382 仟元，營收來源主要為針織布及染整加工，各產品之營業收入比重如下：

產 品	佔 93 年度營業比重(%)
針織布	89.01
其他	10.99
合 計	100.00

##### 3.公司目前之商品及服務項目

本公司之產品為一技術層次較高之立體織物，其產品特性為

- (1)高透氣性。
- (2)質輕又有避震效果。
- (3)無需再加工貼合，環保性高。
- (4)厚度可隨需要調整。

因備有上述多重之特性，而非一般之織物所能比擬，故可被廣泛應用於不同之領域：

##### A.運動鞋用品

本產品之特有功能最適於運動鞋上之需求，舉凡鞋面、鞋身或內裡都可廣泛使用。而其輕便、涼爽及舒適感，將會在鞋上完全表現無遺。



#### B.運動服用品

因織物有立體之效果，可透過巧思之設計將不同功能之纖維應用於織物之兩面，而達到冬暖夏涼、吸溼排汗及抗菌防臭等不同之效果。

#### C.汽車內部椅墊、用品

不同樣式之設計及多種不同顏色之組合搭配，可增加本立體織物之視覺效果，再加上特有的吸震效果，可讓駕駛者感到涼爽、舒適，進而提昇汽車商品之價值。

#### D.個人防護用品

特有的吸震效果可取代傳統的 PU 或 PVC 材質，讓悶熱及沉重的護手套、護肘、護膝、護墊頓然變成輕便、涼爽、舒適與安全的感覺。

#### E.女性內衣用品

特有的立體、多樣的視覺效果、透氣、涼爽及質輕的特性，造就了它成為女性內衣不可替代的最佳材料。

### 4.計劃開發之新產品(服務)

A.持續開發符合市場趨勢的各式立體織物。

B.高耐磨布種之研發。

C.布種延伸性差異之研發。

## (二)產業概況

### 1.產業之現況與發展

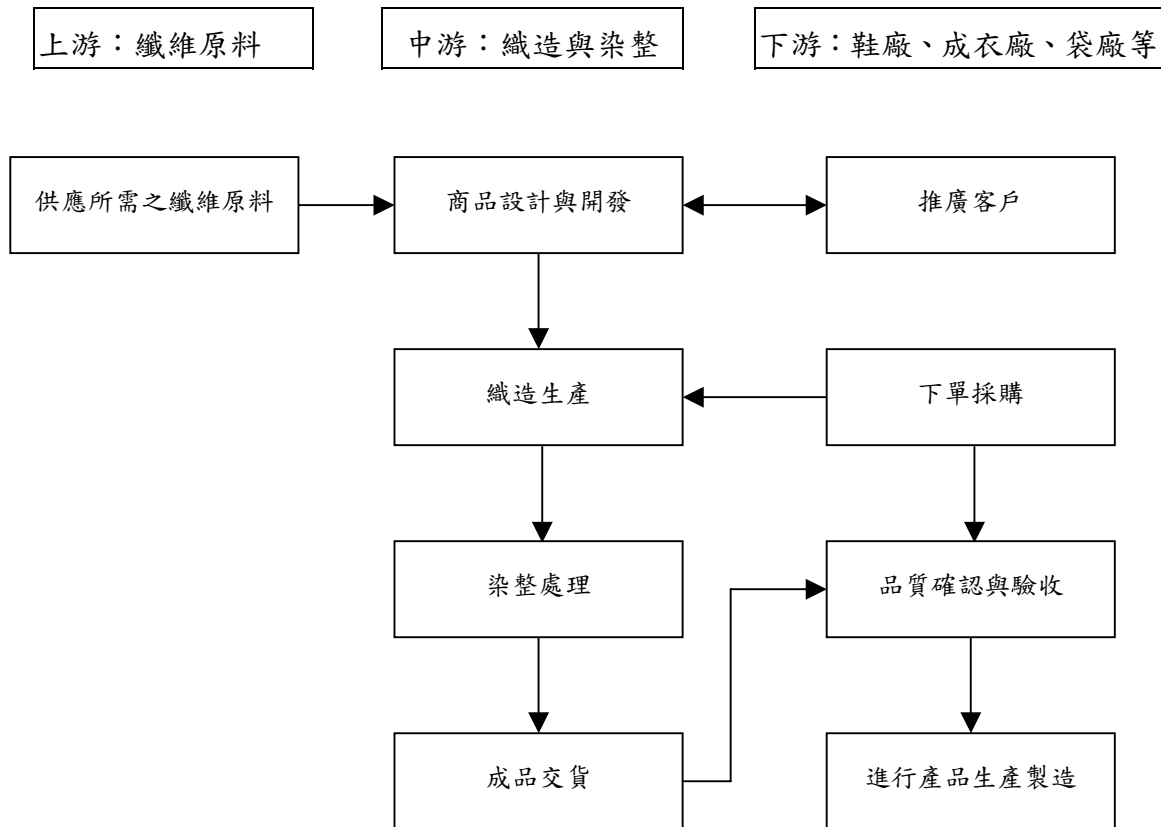
紡織品的用途別，約可劃分為三種:衣著用、家飾用及工業用。本公司經營之主要業務為立體織物之製造、銷售及研發改良，依產品用途劃分屬於工業用。紡織中心(IT IS)報告指出，工業用紡織品由 1999 年年產量 900 萬公噸，產值 530 億美金，預估至 2005 年，年產量可達 1160 萬公噸，產值 630 億美金，產量成長率有 28.9%，是為三種紡織品中最具成長性的產品。

近年來，台灣高科技紡織業在機能性研發及改良，不遺餘力，目前較具成效的有吸溼排汗、抗菌防臭、抗 UV、防水透濕、彈性布、阻燃織物及抗靜電、導電織物、防電磁波織物的全力發展。在歷次的轉變升級中，台灣紡織業對於世界潮流的掌握，有著比其他開發中國家的紡織業者，更具有敏銳的觸覺，更能進一步領先取得市場商機。

由於立體織物具有透氣良好、質輕又有避震效果及環保性高等多種特性，非一般織物所能比擬，故可廣泛應用於不同之領域。自 1980 年代起，伴隨經濟成長之穩定，自歐美國家始向全球吹起重視休閒活動及健康性生活型態之趨勢，例如有氧運動、慢跑、登山及戶外活動等已在全球蔚為風潮，人類的長壽及健康保健的觀念，連帶對運動性及保健性之用品需求增加。本公司所生產之立體織物正符合現今健康性生活型態之需求，有充分發揮之空間。

## 2. 產業上、中、下游之關聯性

我國紡織產業在製造技術日益精進，專業分工型態成熟的發展下，紡織產業體系可說相當的完整，本公司所生產之立體織物乃屬整體紡織產業的中游位置，如下圖所示。



## 3. 產品發展之趨勢

### A. 健康機能性之產品

隨著生活品質不斷的提昇，消費者不再只停留在滿足基本需求了，人類的慾望正推動他們不斷的追求任何可滿足精神上舒暢及身體上健康，藉以達到身心健康的目的。所以一些健康機能性的產品需求，也就因應而生，以滿足在不同的生活及工作環境之需求與慾望，例如：

- (a) 遠紅外線功能性產品。
- (b) 抗菌防臭功能性產品。
- (c) 吸濕排汗功能性產品。
- (d) 防撥水、防污功能性產品。
- (e) 防紫外線功能性產品。
- (f) 保護、蓄熱功能性產品。

以上這些功能性之產品需求，不論是在鞋材、醫療保健或是運動服上均可明顯看出已是日趨重要，在未來將成為主要的產品發展趨勢。

## B.環保性產品

在 21 世紀環保已不再是一句口號而已，而是代表對地球保衛的一種意識、一種行動。在享受科技所帶來的生活上方便與滿足外，應同時思考如何減少或避免為地球帶來污染或破壞，因此不論是消費者或是業者，彼此都有一份共識，即推廣一個綠色的消費，是故對於可回收、可重複使用或可經生物分解之產品，將會受到消費者所青睞。

目前一些全球知名的運動用品品牌，如 Nike、Adidas、Asics、Reebok 也都致力於環保功能之運動用品的開發，相信在這些國際知名的品牌帶動之下，將可成為一種主流。

## 4.產業競爭情形

本公司所生產的立體織物，雖為紡織產品的一種，但其所需之生產技術層次較高，且其擁有的特性與一般傳統織物有所不同，故在產品之應用領域範圍與一般傳統織物有著明顯不同的市場區隔。再者本產業不論是進入障礙或退出障礙，皆較一般傳統紡織高出許多，若無掌握生產技術與完沛的資金，一般而言都不敢貿然進入本產業。

本公司不僅掌握研發能力，且與上游原料供應商及下游客戶都維持良好且穩定的合作關係，故本公司在業界極具競爭力。

### (三)技術及研究發展概況

#### 1.最近年度及截至年報刊印日止投入之研發費用

年度	投入之研發費用(仟元)
93	21,684
本年度截至 94 年 3 月 31 日止	5,640

#### 2.最近年度及截至年報刊印日止開發成功之技術或產品

年度	研發成果
93	1.吸濕排汗之立體織物 2.區段物性差異之立體織物 3.醫療用可塑性之立體織物

### (四)長、短期業務發展計畫

#### 1.短期計畫

- A.改善產能效率、降低生產成本及提昇市場競爭力。
- B.掌握市場產品銷售資訊、開發符合市場潮流之產品。
- C.加強高機能性及高附加價值之產品開發與銷售，以提昇產品市場競爭力。

#### 2.長期計畫

拓展全球行銷據點，以配合上、下游合作廠商之市場策略，並積極開發新客户及發展新業務。

## 二、市場及產銷概況

### A.市場分析

#### 1.主要商品(服務)之銷售(提供)地區：

單位：新台幣仟元

年度 地區		92 年度		93 年度	
		金額	比例(%)	金額	比例(%)
外銷	亞洲	61,801	13.81	40,187	9.79
	歐洲	165	0.04	125	0.03
	美洲	—	—	2	—
內銷		385,449	86.15	370,068	90.18
合計		447,415	100.00	410,382	100.00

#### 2.市場佔有率

本公司 90 年度至 92 年度之營業收入分別為 223,486 仟元、342,323 仟元及 447,415 仟元，佔台灣針織布業產值之市場佔有率分別為 1.05%、1.75%及 2.38%。由於立體織物之技術層次較高，尚無公證機構單獨統計此一市場規模。

單位：新台幣佰萬元

	營業額	國內針織布業產值	市場佔有率
90 年度	223	21,195	1.05%
91 年度	342	19,589	1.75%
92 年度	447	18,770	2.38%

資料來源:利勤公司經會計師查核簽證之財務報告及經濟部工業生產統計月報

#### 3.市場未來之供需狀況與成長性

##### A.供給情況

紡織業在台灣經濟發展過程中，長期扮演火車頭的角色，紡織品的外銷金額一向居各產業的領導地位，若以全球製布業來說，亞洲應可算是全球布類產品生產量最大的地區，其中我國、南韓、中國大陸等，更是紡織品出口的主要國家。

##### B.需求狀況

本公司所生產織造之產品，不論是單層網布或是立體織物，皆具透氣、輕便、避震效果、舒適且環保的特徵，為各大運動鞋商所青睞使用，如 Nike、Adidas、Reebok、Asics、Fila、Sketcher Puma 等。未來預期該立體織物仍將是運動鞋材中不可缺少之材料，本公司產品的市場銷售與成長將與鞋業息息相關。

依據目前相關機構之研究資料顯示，由於鞋類係民生必需品，尤其在人口成長趨勢不變之情形下，隨著開發中國家之經濟成長狀況改善，消費能力將可更加成長，尤以運動鞋市場配合著每四年一次之奧運舉行，可提高刺激運動鞋之成長需求。中國大陸與美國及歐盟目前是全球鞋品銷售最重要的市場，根據專業研究報告 SATRA 所做的市場分析調查發現，中國大陸在 2006 年之可預見未來，鞋類之生產與銷售將持續站在領先國家，並將大幅領先歐美等先進開發國家，而美國市場仍將是鞋品之最主要進口國家，其進口依賴情形在生產國家以極優勢之生產成本競爭下將持續成為進口鞋品之國家，以目前全球四大運動鞋品牌而言 NIKE、ADIDAS、REEBOK 和 NEW BALANCE 將持續侵占市場之成長率，根據國外 SportscanInfo Reports 之統計資料(截至 2002 年 4 月)，此四大品牌在運動鞋市場之佔有率將達百分之七十以上。形成運動鞋市場之寡占局面。

據 SATRA 所做的市場分析調查發現全球前十大之生產國家中，亞洲地區佔有前六大，且除泰國以外截至 2007 年皆將呈現正成長之趨勢，以越南而言受惠於簽署美越正常貿易關係(NTR)協定，接獲訂單數量亦有成長。另一方面美國對大陸與越南的配額限制已取消，此外，歐盟於 2002 年開始逐步撤銷中國大陸鞋類進口配額限制，預計至 2005 年完全取消，對於大陸鞋品出口亦有助益，且就供應體系來說，大型鞋品供應商與生產體系之製造商間，將因生產成本及行銷模式更緊密結合，亞洲地區在全球鞋類生產基地之角色上將扮演重要地位。全球大型鞋品供應商 NIKE 於亞洲之主要代工廠商為寶成及豐泰兩公司，隨著亞洲地區逐漸成為全球鞋類重要的生產基地，本公司所生產的立體織物其未來市場需求將呈成長趨勢。

### C.成長性

隨著國人收入與生活水準的提高，全民體育運動日益興盛，且國人對運動與健康間密切關係的認知漸深，無論在日常生活或媒體新聞中都可看出休閒運動風氣的熱烈興起。包括都會中運動健身中心的紛紛成立，各式運動會所帶來的連鎖效應，都充分顯示出運動休閒已成為生活中相當重要的一部份，加上週休二日制度的實施，使民眾擁有更多的閒暇時間，也帶動了民眾對運動休閒用品的強勁需求。以鞋材而言，因全球人口仍持續不斷的再增加，預估在西元 2006 年全球人口數約達 65 億人數，到西元 2025 年全球將達 80 億人數，其中尤以亞洲地區增長數最多。因此，在鞋類的需求上自是有增無減，尤以亞洲地區之需求增加為整體產業增加之主要原因。2002 年 7 月 13 日國際奧委會宣佈由中國大陸北京取得 2008 年奧林匹克奧運會的主辦權後，直接反映的就是奧運經濟和體育產業，無疑地，其為市場的發展提供了新的契機。

全球市場消費量								單位:千噸
項目	年度				成長率			
	1995	2000	2005	2010	95-00	00-05	05-10	
運動休閒	841	989	1,153	1,382	3.3%	3.1%	3.7%	
醫療用	1,228	1,543	1,928	2,380	4.70%	4.60%	4.30%	
全球市場消費值								單位:百萬美元
項目	年度				成長率			
	1995	2000	2005	2010	95-00	00-05	05-10	
運動休閒	12,902	13,897	16,052	19,062	1.5%	2.9%	3.5%	
醫療用	4,391	5,391	6,670	8,238	4.2%	4.3%	4.3%	

資料來源:David Rigby Associates;DRA 紡織中心 ITIS 計劃整理 2003.06

註：成長率代表平均年成長率

#### 4.競爭利基

##### A.堅強經營團隊及技術開發能力

本公司之經營團隊均具備完整的產業背景及知識，因此憑藉其豐厚的產業智能及技術，可提供客戶技術諮詢，並協助客戶開發新產品，且不斷投入產品開發、技術改良、製程改善及業務拓展，所以在經驗豐富及專業的經營團隊管理下，無論在提昇生產技術、品質控管及交期管理上都有相當優異的表現也深獲客戶的好評。

##### B.堅強的研發能力

本公司擁有相當堅強的研發能力，自公司設立以來，即不斷投入大量的人力、物力與經費進行各項研發，以持續保有技術領先之優勢。本公司最近二年度研發費用占銷售收入比例呈現逐年成長之趨勢，可知本公司對於產品及技術研發投入之努力，而截至目前為止本公司在美國及台灣已申請並已陸續取得數個專利，可知本公司擁有相當堅強的研發團隊，可藉由厚實的研發能力，持續維持公司之競爭力。

##### C.與下游客戶維持長期穩定之合作關係

本公司致力於研究發展，經營團隊皆已累積多年立體織物設計經驗，可協助下游客戶開發最新與最具市場競爭力之產品，助使客戶掌握市場性，領先開發新產品，在服務品質及技術能力上深獲客戶滿意及稱許。

##### D.提供少量多樣化產品

本公司所生產之立體織物從細緻之運動服用料到較耐用運動鞋及床墊用料，可謂相當齊全，這不但可滿足客戶少量多樣之需求，以建立良好的客戶關係，加深客戶對本公司之依賴，並以此開發新客戶，且有利於本公司進入各種戶外運動用品之行列。

#### 5.發展遠景之有利、不利因素與因應對策

##### A.有利因素

(a)戶外運動用品市場將持續成長：

依據國外廠商 Aigle 發布的資料及鞋技財團法人所提供之統計資料顯示，隨著生活品質不斷提昇，生活型態亦跟隨轉變，戶外活動已是目前時下另一種生活型態之一，而活躍戶外生活必然帶動運動鞋、運動服及戶外背包等市場之蓬勃發展。

(b)研發團隊自行開發能力強，研發成果良好

本公司之研發團隊均具豐富之研發經驗，除因應不同的客戶需求外，並且積極不斷的自行研發與創新，以期拉大與競爭同業間的差距。

(c)產品結構的多樣化，有利於滿足許多不同領域之需求與應用

目前公司所生產之立體織物從細緻之運動服用料到較耐用運動鞋及床墊用料，可謂相當齊全，這不但有利於本公司有機會進入各種戶外運動用品之行列，更有助於市場風險之降低。

B.不利因素與因應對策

(a)專業人才養成不易，且人力成本上升：

國內現有的產品開發人才不足，主因是大部分投入電子、金融等行業，對於一般傳統製造業大多興致缺缺，再加上近年來各知名品牌對產品品質的要求甚嚴，且交貨日期又縮短，使得員工工作壓力大及工作時間長，以致人員流動性高，這對於原本先天就較不利的產業，可謂是雪上加霜。

因應對策：

- a.提供完整的教育訓練和成長環境，使每個人可依個人專長及特質發展其潛力。
- b.提供完善的福利制度，並設立相關員工分紅計畫及員工認股計畫，減少員工流動率及提高員工向心力。
- c.經營透明化，股票公開化，以強化公司形象，有效吸引人才。

(b)產品交期愈來愈短

隨著各大知名品牌極欲快速上架以搶攻市場先機，故不斷縮短產品開發時間與量產交貨期，此舉造成工廠運作上之困難度，也增加了許多營業成本。

因應對策：

- a.預估模式之建立，透過預估模式運作將未來之可能需求，不論是原料之需求、胚布安全庫存之設定或是染整交期之排定，都可獲得較積極性及時效性之控管，將有助於減緩交期縮短所帶來的衝擊。
- b.作業流程之簡化，充分利用經驗學習曲線，將過去長期累積起來的成功或失敗的經驗作一完整及詳細的分析，以利流程之改善及簡化，以提昇運作之效率，解決交期縮短所帶來的壓力。

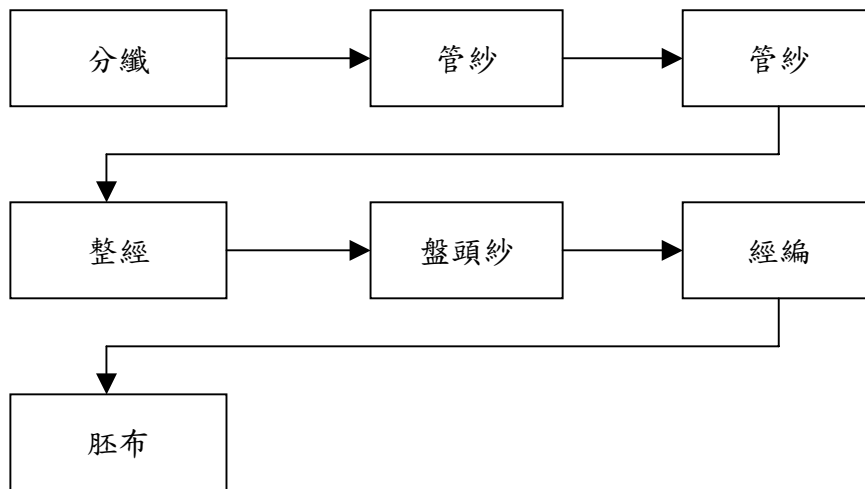
(二)主要產品之重要用途及產製過程

1.主要產品之重要用途

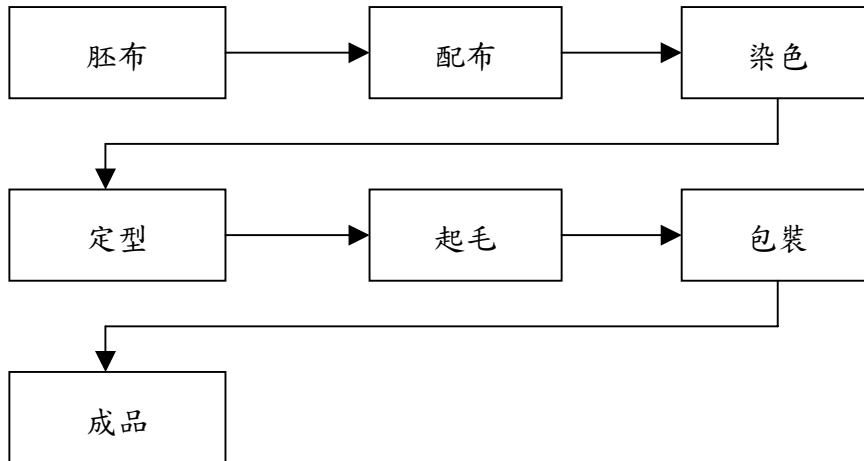
主要產品	應用領域
三層立體織物	運動鞋、運動服、汽車內裝(坐椅墊、車內頂)、女性內衣及肩墊、個人護具(安全帽、防碰撞護墊等等)、背包、床墊、手套、傢俱、帽子
單層織物	運動鞋、運動服、背包、洗衣袋、帽子

2.主要產品之產製過程:

織布製程流程圖



印染整理製程流程圖



(三)主要原料之供應狀況

公司之主要原料為原紗，原料供應商大都為國內知名廠商，在該行業具有良好品質信譽且均與本公司往來多年，具有穩定之合作關係，故主要原料之供應情況相當穩定，本公司生產原料來源不虞匱乏。



原料名稱	供應廠商	供應狀況
原紗	南亞、樺良	良好

(四)主要進銷貨客戶名單

1.最近二年度任一年度中曾佔進貨金額百分之十以上之客戶名稱及進貨金額與比例

單位：新台幣仟元

年度	九十二年度				九十三年度				
	項目	名稱	金額	占全年度進貨淨額比率(%)	與發行人之關係	名稱	金額	占全年度進貨淨額比率(%)	與發行人之關係
1		樺良	37,587	33.32	無	樺良	40,201	33.98	無
2		南亞	27,814	24.66	無	南亞	33,438	28.26	無

2.最近二年度任一年度中曾佔銷貨金額百分之十以上之客戶名稱及銷貨金額與比例

單位：新台幣仟元

項目	九十二年度				九十三年度			
	名稱	金額	占全年度銷貨淨額比率(%)	與發行人之關係	名稱	金額	占全年度銷貨淨額比率(%)	與發行人之關係
1	寶成	98,273	21.96	無	寶成	97,281	23.70	無
2	豐泰	58,962	13.18	無	豐泰	54,529	13.29	無

(五)最近二年度生產量值表

單位：噸；新台幣仟元

年度 生產量值 產品類別	92 年度			93 年度		
	產能	產量	產值	產能	產量	產值
針織布	1,400	760	144,140	1,700	700	145,718

(六)最近二年度銷售量值表

單位：噸；新台幣仟元

年度 銷售量值 主要商品	92 年度				93 年度			
	內 銷		外 銷		內 銷		外 銷	
	量	值	量	值	量	值	量	值
針織布	936	319,600	121	61,966	980	324,981	87	40,315
其他	1,520	65,849	—	—	919	45,086	—	—
合計	2,456	385,449	121	61,966	1,899	370,067	87	40,315

### 三、最近二年度從業員工資料

94年4月29日

年 度		92 年度	93 年度	截至 94 年 4 月 29 日
員工 人數	生產人員	117	149	137
	管理人員	72	85	79
	研發人員	6	5	6
	銷售人員	9	12	13
	合 計	204	251	235
平均年歲		30.57	30.76	30.8
平均服務年資		2.50	2.65	2.58
學歷分 布比率	博 士	0	0	0
	碩 士	2.5	2.0	2.1
	大 專	27.9	33.1	32.8
	高 中	38.2	37.1	37.0
	高中以下	31.4	27.8	28.1

### 四、環保支出情形

年度	處罰金額	未來因應對策及可能支出
93 年度	216,000	依規定完成補正及改善
截至 94 年 4 月 29 日	1,560,000	申請廢水專管排放事宜

### 五、勞資關係

(一)公司各項員工福利措施、進修、訓練、退休制度與其實施情形，以及勞資間之協議與各項員工權益維護措施情形

本公司為協調勞資關係，促進勞資合作，提升工作效率，其有關勞動條件及員工權利，諸如僱用、工作時間、考勤、請假、獎懲、晉升、退休等，除遵照政府有關法令規定外，並經由勞資協商訂定本公司工作規則，且於每季召開勞資會議，聽取員工問題反映，尋求解決方案，因此勞資關係一向和諧。

為安定員工生活，使員工無後顧之憂，專心致力工作，公司依法辦理勞工保險及全民健保，並為員工投保團體意外險及醫療險，提撥職工福利金及退休準備金，組織職工福利委員會及退休準備金監督委員會，統籌辦理職工福利及退休等業務。其相關福利措施如下：

1.員工福利措施、進修及訓練：

本公司除依法令替員工辦理勞工保險及全民健康保險，亦定期舉辦教育訓練；本公司並設置職工福利委員會，除定期舉辦各項活動以紓解員工工作情緒外，另訂有各項員工福利措施：

- ①補助：員工婚喪喜慶及旅遊、社團活動及旅遊，均享有補助。
- ②獎金：發放年節禮品或獎金。
- ③不定期舉辦餐會及慶生會，以慰勞員工辛勞。

## 2.退休制度及其實施情形：

本公司照顧員工退休生活，依照勞動基準法規定每月提撥勞工退休準備金繳存中央信託局專戶備供員工退休時依退休辦法規定核算退休金予退休員工。

## 3.勞資間之協議與各項員工權益維護措施：

本公司屬勞動基準法適用行業，公司之一切運作皆依照勞動基準法為遵循基準，勞資關係和諧，未有勞資爭議情形產生。

(二)最近度及截至年報刊印日止，因勞資糾紛所遭受之損失，並揭露目前及未來可能發生之估計金額與因應措施：

本公司成立至今尚未有因勞資糾紛遭受損失，未來本公司仍將秉持著以往勞資和諧創造優良工作環境之經營理念，並擬定各項教育訓練計劃，使員工之學識、經驗隨著公司成長而精進。

## 六、重要契約

截至年報刊印日止仍有效存續及最近年度到期之供銷契約、技術合作契約，工程契約、長期借款契約及其他足以影響投資人權益之重要契約：

契約性質	當事人	契約起迄日期	主要內容	限制條款
長期借款	台灣中小企業銀行	87.07.21~105.04.15	長期擔保借款合同	無
長期借款	玉山銀行	93.09.17~98.09.17	長期擔保借款合同	無

肆、資金運用計畫執行情形：不適用。

## 伍、財務概況

### 一、最近五年度簡明財務資料

#### (一)簡明資產負債表及損益表

##### 1.資產負債表資料

單位:新台幣仟元

項 目	年 度	最近五年財務資料(註 1)				
		93 年度	92 年度	91 年度	90 年度	89 年度
流 動 資 產		259,303	283,853	204,684	175,680	26,682
長 期 投 資		9,619	2,866	1,160	-	-
固 定 資 產		503,033	412,337	394,933	382,922	317,052
無 形 資 產		468	613	-	-	-
其 他 資 產		3,886	3,452	3,778	15,791	15,365
流 動 負 債	分配前	66,761	86,159	82,047	74,840	34,303
	分配後	註 2	98,659	126,064	111,135	34,303
長 期 負 債		123,527	112,557	161,025	225,164	218,061
其 他 負 債		1,617	1,323	1,309	-	500
股 本		420,000	320,000	244,529	188,183	130,000
資 本 公 積		41,799	41,799	10,799	10,799	-
保 留 盈 餘	分配前	122,800	141,283	104,846	75,407	(23,765)
	分配後	註 2	28,783	16,358	12,766	(23,765)
資 產 總 額		776,309	703,121	604,555	574,393	359,099
負 債 總 額	分配前	191,905	200,039	244,381	300,004	252,864
	分配後	註 2	212,539	288,398	336,299	252,864
股 東 權 益 總 額	分配前	584,404	503,082	360,174	274,389	106,235
	分配後	註 2	490,582	316,157	238,094	106,235

註 1：最近五年度財務資料均經會計師查核簽證。

註 2：九十三年度盈餘分配尚待股東會決議分配。

## 2.簡明損益表

單位:新台幣仟元

年 度		最近五年度財務資料(註)				
		93 年度	92 年度	91 年度	90 年度	89 年度
營 業 收 入		410,382	447,415	342,323	223,486	84,129
營 業 毛 利		180,536	219,250	169,016	110,535	12,738
營 業 (損) 益		110,380	153,758	114,047	83,385	(3,966)
利 息 收 入		315	585	1,152	128	33
利 息 費 用		2,310	5,393	9,043	11,535	11,437
稅 前 (損) 益		102,553	149,613	116,705	75,687	(13,890)
稅 後 (損) 益		94,017	124,925	92,080	69,175	(5,462)
每股盈 餘(元)	追溯調整前	2.24	4.28	4.19	5.84	(0.46)
	追溯調整後	—	3.26	2.73	3.34	(0.26)

註：最近五年度財務資料均經會計師查核簽證。

### (二)最近五年度簽證會計師姓名及查核意見

年度	事務所名稱	簽證會計師姓名	查核意見
八十九年度	安侯建業會計師事務所	吳傳銓會計師	無保留意見
九十年度	安侯建業會計師事務所	陳君滿會計師	無保留意見
九十一年度	安侯建業會計師事務所	吳傳銓會計師、陳君滿會計師	無保留意見
九十二年度	安侯建業會計師事務所	吳傳銓會計師、陳君滿會計師	無保留意見
九十三年度	安侯建業會計師事務所	吳傳銓會計師、張字信會計師	無保留意見

二、重要財務比率分析

項 目		最近五年度財務資料				
		93 年度	92 年度	91 年度	90 年度	89 年度
財務結構 (%)	負債占資產比率	24.72	28.45	40.42	52.23	70.42
	長期資金占固定資產比率	140.73	150.23	132.93	130.46	102.28
償 債 能 力	流動比率(%)	388.40	328.16	249.47	234.74	77.78
	速動比率(%)	261.63	252.41	190.44	205.49	60.48
經 營 能 力	利息保障倍數(倍)	45	27	13	7	-
	應收款項週轉率(次)	4.66	4.89	3.30	3.34	5.51
經 營 能 力	應收款項收現日數	78	75	110	109	66
	存貨週轉率(次)	3.16	4.23	5.37	9.56	15.47
經 營 能 力	平均售貨日數	116	86	68	38	24
	固定資產週轉率(次)	0.82	1.09	0.87	0.58	0.27
獲 利 能 力	總資產週轉率(次)	0.53	0.64	0.57	0.39	0.23
	資產報酬率(%)	12.94	19.73	16.77	16.67	0.88
獲 利 能 力	股東權益報酬率(%)	17.29	28.94	29.02	36.35	(5.01)
	占實收資本 比 率 (%)	營業利益	26.28	48.05	46.64	44.31
稅前純益		24.42	46.75	47.73	40.22	(10.68)
獲 利 能 力	純益率(%)	22.91	27.92	26.90	30.95	(6.49)
	每股盈餘(元)	2.24	4.28	4.19	5.84	(0.46)
	每股盈餘(元)追溯調整	-	3.26	2.73	3.34	(0.26)
現金流 量(%)	現金流量比率	135.17	161.99	146.90	48.88	(17.15)
	現金流量允當比率	92.82	116.61	50.75	8.60	(14.54)
	現金流量再投資比率	10.16	13.93	17.48	7.32	(1.81)
槓 桿 度	營運槓桿度	3	2	2	2	(17)
	財務槓桿度	1.02	1.04	1.09	1.16	0.26

財務分析之計算公式如下

#### 1.財務結構

(1)負債占資產比率=負債總額/資產總額。

(2)長期資金占固定資產比率=(股東權益淨額+長期負債)/固定資產淨額。

#### 2.償債能力

(1)流動比率=流動資產/流動負債。

(2)速動比率=(流動資產-存貨-預付費用)/流動負債。

(3)利息保障倍數= 所得稅及利息費用前純益/本期利息支出。

#### 3.經營能力

(1)應收款項(包括應收帳款與因營業而產生之應收票據)週轉率=銷貨淨額/各期平均應收款項(包括應收帳款、應收關係人款項(屬應收帳款、票據部份)與因營業而產生之應收票據)餘額。

(2)平均收現日數=365/應收款項週轉率。

(3)存貨週轉率=銷貨成本/平均存貨額。

(4)應付款項(包括應付帳款與因營業而產生之應付票據)週轉率=銷貨成本/各期平均應付款項(包括應付帳款與因營業而產生之應付票據)餘額。

(5)平均銷貨日數=365/存貨週轉率。

(6)固定資產週轉率=銷貨淨額/固定資產淨額。

(7)總資產週轉率=銷貨淨額/資產總額。

#### 4.獲利能力

(1)資產報酬率=[稅後損益+利息費用×(1-稅率)]/平均資產總額。

(2)股東權益報酬率=稅後損益/平均股東權益淨額。

(3)純益率=稅後損益/銷貨淨額。

(4)每股盈餘=(稅後淨利-特別股股利)/加權平均已發行股數。

#### 5.現金流量

(1)現金流量比率=營業活動淨現金流量/流動負債。

(2)現金流量允當比率=最近五年度營業活動淨現金流量/最近五年度(資本支出+存貨增加額+現金股利)。

(3)現金再投資比率=(營業活動淨現金流量-現金股利)/(固定資產毛額+長期投資+其他資產+營運資金)。

#### 6.槓桿度

(1)營運槓桿度=(營業收入淨額-變動營業成本及費用)/營業利益。

(2)財務槓桿度=營業利益/(營業利益-利息費用)。

三、最近年度財務報告之監察人審查報告

利勤實業股份有限公司

監察人查核報告書

董事會造送九十三年度財務報表，業經安侯建業會計師事務所吳傳銓會計師及張字信會計師查核簽證完竣，連同營業報告書及盈餘分派之議案，經本監察人等查核竣事，認為尚無不符，爰依公司法第二一九條規定報請 鑒察。

此 致

利勤實業股份有限公司九十四年股東常會

監察人 王緯宸

中 華 民 國 九 十 四 年 四 月 二 十 八 日



# 利勤實業股份有限公司

## 監察人查核報告書

董事會造送九十三年度財務報表，業經安侯建業會計師事務所吳傳銓會計師及張字信會計師查核簽證完竣，連同營業報告書及盈餘分派之議案，經本監察人等查核竣事，認為尚無不符，爰依公司法第二一九條規定報請 鑒察。

此 致

利勤實業股份有限公司九十四年股東常會

監察人 陳金燕

中 華 民 國 九 十 四 年 四 月 二 十 八 日

四、最近年度財務報表：請參閱第 45 頁至第 64 頁。

五、最近年度經會計師查核簽證之母子公司合併財務報表：無。

六、公司及其關係企業最近年度及截至年報刊印日止，如有發生財務週轉困難情事，對本公司財務狀況之影響：無。

## 陸、財務狀況及經營結果之檢討分析與風險事項之評估

### 一、財務狀況

#### (一)財務狀況比較分析

單位：新台幣仟元

項 目	93 年度	92 年度	差 異	
			金 額	%
流動資產	259,303	283,853	(24,550)	(8.65)
長期投資	9,619	2,866	6,753	235.62
固定資產	503,033	412,337	90,696	22.00
無形資產	468	613	(145)	(23.65)
其他資產	3,886	3,452	434	12.57
資產總額	776,309	703,121	73,188	10.41
流動負債	66,761	86,159	(19,398)	(22.51)
長期負債	123,527	112,557	10,970	9.75
其他負債	1,617	1,323	294	22.22
負債總額	191,905	200,039	(8,134)	(4.07)
股 本	420,000	320,000	100,000	31.25
資本公積	41,799	41,799	-	-
保留盈餘	122,800	141,283	(18,483)	(13.08)
股東權益總額	584,404	503,082	81,322	16.16
<p>重大變動項目說明：</p> <p>(一)固定資產增加係因本年度擴充廠房，故大量增加機器設備及預付設備款所致。</p> <p>(二)流動負債減少係因本年度稅前淨利減少，以致應付所得稅減少約15,710仟元所致。</p> <p>(三)股本增加係因本年度股東會決議以盈餘及員工紅利增資，並經主管機關核准所致。</p> <p>(四)保留盈餘減少係因本年度營業收入減少約 37,033 仟元所致。</p>				

## 二、經營結果

### (一)經營結果比較分析

單位：新台幣仟元

項目 \ 年度	93 年度	92 年度	增(減)金額	變動比例(%)
營業收入總額	433,875	472,816	(38,941)	(8.24)
減：銷貨退回及折讓	23,493	25,401	(1,908)	(7.51)
營業收入淨額	410,382	447,415	(37,033)	(8.28)
營業成本	229,846	228,165	1,681	0.74
營業毛利	180,536	219,250	(38,714)	(17.66)
營業費用	70,156	65,492	4,664	7.12
營業損益	110,380	153,758	(43,378)	(28.21)
營業外收入及利益	6,653	3,802	2,851	74.99
營業外費用及損失	14,480	7,947	6,533	82.21
繼續營業部門稅前淨利	102,553	149,613	(47,060)	(31.45)
所得稅	8,536	24,688	(16,152)	(65.42)
繼續營業部門稅後淨利	94,017	124,925	(30,908)	(24.74)

#### 1.增減比率變動分析說明：

(1)營業收入減少約 38,941 千元，主要係本年度染整加工以接受廠內訂單為主，故減少接受染整加工對外訂單所致。

(2)營業外支出增加 6,533 千元，主要係因本年度存貨跌價及呆滯損失增加 5,509 千元所致。

#### 2.預期銷售數量與其依據：

請參閱本年報第 2 頁。

#### 3.未來財務業務之可能影響及因應計劃：

本公司營業規模持續成長外，亦致力於調整財務結構，各項財務分析指標大多呈現進步趨勢，如負債比率由 92 年度 28.45% 改善為 93 年度 24.72%，流動比率、速動比率及利息保障倍數亦分別由 92 年度 328.16%、252.41% 及 27 倍增加為 93 年度 388.40%、261.63% 及 45 倍，故在財務結構更趨健全下，足以因應未來業務成長所需。

### 三、現金流量

#### (一)最近二年度流動性分析

項 目	93 年度	92 年度	增(減)比例%
現金流量比率	135.17	161.99	(16.56)%
現金流量允當比率	92.82	116.61	(20.40)%
現金再投資比率	10.16	13.93	(27.06)%

本期現金流量比率、現金流量允當比率及現金再投資比率較上期減少，主要係因本期稅後淨利減少且因應原物料上漲而備料等因素，致使營業活動淨現金流入減少約49,329千元所致。

#### (二)未來一年現金流動性分析

單位：新台幣千元

期初現金 餘額	全年來自營業 活動淨現金流量	全 年 現金流出量	現金剩餘 (不足)數額	現金不足額之補救措施	
				投資計劃	理財計劃
64,759	156,389	179,763	41,385	-	-

##### 1.分析說明如下：

- (1)營業活動：預計來自營業活動產生之現金流入約 432,891 千元，購料款及營業費用現金流出 276,502 千元。
- (2)投資活動：預計興建廠房及購買設備及長期投資約 87,732 千元。
- (3)理財活動：預計償還借款 29,031 千元，發放員工紅利、董監酬勞及現金股利 63,000 千元。

##### 2.預計現金不足之補救措施及流動性分析：不適用。

四、最近年度重大資本支出對財務業務之影響：無

五、最近年度轉投資政策、其獲利或虧損之主要原因、改善計畫及未來一年投資計畫：

單位：新臺幣仟元

轉投資事業	金額 (註)	政策	虧損之主要原因	改善計畫	未來其他投資計畫
Time Leader Investments Limited	11,807	間接在大陸設立辦事處，從事商情調查。	僅設立辦事處並無營業行為。	—	—

註：公司歷次匯款至海外子公司總金額

#### 六、風險管理

(一)最近年度及截至年報刊印日止利率、匯率變動、通貨膨脹情形對公司損益之影響及未來因應措施

1.最近年度利率、匯率變動、通貨膨脹情形對公司損益之影響

單位：新台幣仟元

項 目	93 年度
營業收入淨額	410,382
利息收入	315
占營業收入比例	0.08%
利息費用	2,310
占營業收入比例	0.56%
兌換損失	2,131
占營業收入比例	0.52%

由上表可知，本公司 93 年利息收入、利息費用及兌換損失占營業收入比例微小，故本公司最近年度（93 年）受利率、匯率變動、通貨膨脹之影響甚低。

2.未來因應措施

A.隨時收集匯率、利率變動及通貨膨脹之相關訊息，並與銀行保持聯繫，充分掌握匯率及利率走勢。並透過外銷及進口貨物，其外幣債權及債務互抵可產生自然避險效果，因而降低匯兌風險。

B.開立外幣存款帳戶，定期預估外幣需求及收入，即時買賣外幣使其平衡。

C.產品於外幣報價時，考量預期匯率之變動，以保障公司之合理利潤。

D.訂有「取得或處分資產處理程序」，以為從事外匯金融操作之管理依據。

(二)最近年度及截至年報刊印日止從事高風險、高槓桿投資、資金貸與他人、背書保證及衍生性商品交易之政策、獲利或虧損之主要原因及未來因應措施：

本公司並無從事資金貸與他人及背書保證之情事。另外，本公司於「取得或處分資產處理程序」中明訂本公司從事衍生性金融商品僅限避險之需求，本公司並無從事高風險或高槓桿的投資。

本公司因購置機器設備之避險需求，於93年4月19日承作預售美元兌日圓遠期外匯，並分別於93年7月15日、9月13日及10月13日交割，出售損失計為新台幣304仟元，其相關取得程序均依「取得或處分資產處理程序」之規定辦理。

(三)最近年度及截至年報刊印日止之未來研發計畫、及預計投入之研發費用：

- 1.本公司為專業立體織物(SPACER FABRICS)之製造商，相關研發工作皆為符合客戶之需求、產業最新的發展趨勢及關鍵技術之掌握，相關說明請參閱本年報第23頁「參、營運概況(三)技術及研究發展概況」之說明。
- 2.展望未來本公司將積極擴充研發部門之陣容，並充分運用現有生產技術及客戶之優勢，研發高附加價值且符合消費者潮流之產品，以提高本公司之競爭力並維持領導廠商之地位。

(四)最近年度及截至年報刊印日止國內外重要政策及法律變動對公司財務業務之影響及因應措施：無。

(五)最近年度及截至年報刊印日止科技改變對公司財務業務之影響及因應措施：無。

(六)最近年度及截至年報刊印日止企業形象改變對企業危機管理之影響及因應措施：無。

(七)最近年度及截至年報刊印日止進行併購之預期效益及可能風險：無

(八)最近年度及截至年報刊印日止擴充廠房之預期效益及可能風險：

由於斗六廠與線西廠各部門聯絡不便、線西廠原租用廠址不敷使用、未來營運規模擴大及增加廠辦合一的效益，故於93年7月動工新建廠房，並已於94年4月中旬竣工，預計94年5月線西廠搬遷至斗六廠。

(九)最近年度及截至年報刊印日止進貨或銷貨集中所面臨的風險：

本公司最大銷貨客戶約僅佔營業淨額24%，並無銷貨集中情事。本公司因產品之特性，需要高品質原絲方能製成達到客戶要求之三層網布，因此對於符合條件之供應商選擇有限，造成前二大進貨廠商約佔進貨金額62%，惟透過銷售產品的多元化及開發新進貨來源無虞，屆時應可逐漸降低進貨集中風險。

(十)最近年度及截至年報刊印日止董事、監察人或持股超過百分之十之大股東，股權之大量移轉或更換對公司之影響及風險：無

(十一)最近年度及截至年報刊印日止經營權之改變對公司之影響及風險：無

(十二)最近年度及截至年報刊印日止，公司及公司董事、監察人、總經理、實質負責人、持股比例超百分之十之大股東及從屬公司已判決確定或尚在繫屬中之重大訴訟、非訟或行政爭訟事件，其結果可能對股東權益或證券價格有重大影響者，應揭露其系爭事實、標的金額、訴訟開始日期、主要涉訟當事人及截至年報刊印日止之處理情形：

本公司民國九十一年度營利事業所得稅，經財政部台灣省中區國稅局核定調減研究發展支出抵減稅額 3,763 仟元。此項核定主要係因國稅局認定本公司提示之研究發展支出證明文件不符促進產業升級條例規定抵減之意旨，本公司對核定內容仍有不服，已提出複查，惟該案對本公司影響不大。

(十三)最近年度及截至年報刊印日止其他重要風險：無

七、其他重要事項：無。



## 會計師查核報告

利勤實業股份有限公司董事會 公鑒：

利勤實業股份有限公司民國九十三年及九十二年十二月三十一日之資產負債表，暨截至各該日止之民國九十三年度及九十二年度之損益表、股東權益變動表及現金流量表，業經本會計師查核竣事。上開財務報表之編製係管理階層之責任，本會計師之責任則為根據查核結果對上開財務報表表示意見。

本會計師係依照一般公認審計準則暨會計師查核簽證財務報表規則規劃並執行查核工作，以合理確信財務報表有無重大不實表達。此項查核工作包括以抽查方式獲取財務報表所列金額及所揭露事項之查核證據、評估管理階層編製財務報表所採用之會計原則及所作之重大會計估計，暨評估財務報表整體之表達。本會計師相信此項查核工作可對所表示之意見提供合理之依據。

依本會計師之意見，第一段所述財務報表在所有重大方面係依照證券發行人財務報告編製準則暨一般公認會計原則編製，足以允當表達利勤實業股份有限公司民國九十三年及九十二年十二月三十一日之財務狀況，暨截至各該日止之民國九十三年度及九十二年度之經營成果與現金流量。

安 侯 建 業 會 計 師 事 務 所

會 計 師：吳傳銓會計師  
張字信會計師

原證期會核：(88)台財證(六)第18311號  
准簽證文號

金管會核准：金管證六字第0940100754號  
簽證文號

民 國 九 十 四 年 三 月 二 十 八 日

利勤實業股份有限公司  
資產負債表  
九十三年及九十二年十二月三十一日

單位：新台幣仟元

	93.12.31		92.12.31			93.12.31		92.12.31		
	金額	%	金額	%		金額	%	金額	%	
<b>資 產</b>					<b>負債及股東權益</b>					
<b>流動資產：</b>					<b>流動負債：</b>					
1100 現金及銀行存款	64,759	8	118,254	17	2120 應付票據及帳款	15,230	2	15,427	2	
1110 短期投資(附註四(一))	10,329	1	10,440	1	2160 應付所得稅	-	-	15,710	2	
1120 應收票據(附註四(二))	18,863	2	19,150	3	2170 應付費用	19,758	3	18,774	3	
1140 應收帳款淨額(附註四(二))	68,663	9	69,072	10	2272 一年內到期之長期借款(附註四(六))	29,031	4	35,496	5	
1150 應收帳款-關係人淨額(附註五)	-	-	556	-	2280 其他流動負債	2,742	-	752	-	
1190 其他金融資產-流動(附註六)	831	-	1,140	-		<b>流動負債合計</b>	<b>66,761</b>	<b>9</b>	<b>86,159</b>	<b>12</b>
1210 存貨 (附註四(三))	83,134	11	62,371	9	<b>長期負債：</b>					
1286 遞延所得稅資產-流動(附註四(十))	9,807	1	511	-	2421 長期借款(附註四(六))	123,527	16	112,557	16	
1280 其他流動資產	2,917	-	2,359	-	<b>其他負債：</b>					
	<b>流動資產合計</b>	<b>259,303</b>	<b>283,853</b>	<b>40</b>	2810 應計退休金負債(附註四(七))	1,617	-	1,323	-	
<b>長期投資(附註四(四))：</b>						<b>負債合計</b>	<b>191,905</b>	<b>25</b>	<b>200,039</b>	<b>28</b>
142101 依權益法評價之長期股權投資	8,459	1	1,706	1	<b>股東權益(附註四(八))：</b>					
142102 依成本法評價之長期股權投資	1,160	-	1,160	-	股本：					
	<b>長期投資合計</b>	<b>9,619</b>	<b>2,866</b>	<b>1</b>	3110 普通股股本	420,000	54	320,000	47	
<b>固定資產(附註四(五)及六)：</b>					資本公積：					
成本：					3210 普通股股票溢價	31,000	4	31,000	5	
1501 土地	158,056	20	158,056	23	3220 庫藏股票交易	837	-	837	-	
1521 房屋及建築	126,078	16	119,808	17	3240 處分資產增益	3	-	3	-	
1531 機器設備	348,194	46	249,080	35	3270 合併溢額	9,959	1	9,959	-	
1551 運輸設備	10,711	1	9,144	1		<b>41,799</b>	<b>5</b>	<b>41,799</b>	<b>5</b>	
1681 其他設備	11,648	3	14,150	2	保留盈餘：					
	654,687	86	550,238	78	3310 法定盈餘公積	28,618	4	16,126	2	
15X9 減：累計折舊	179,106	23	145,804	20	3351 累積盈餘	94,182	12	125,157	18	
1672 預付設備款	27,452	4	7,903	1		<b>122,800</b>	<b>16</b>	<b>141,283</b>	<b>20</b>	
	<b>503,033</b>	<b>67</b>	<b>412,337</b>	<b>59</b>	3420 累積換算調整數(附註四(四))	-195	-	-	-	
<b>無形資產：</b>						<b>股東權益合計</b>	<b>584,404</b>	<b>75</b>	<b>503,082</b>	<b>72</b>
1770 遞延退休金成本(附註七)	468	-	613	-	<b>重大承諾事項及或有事項(附註七)</b>					
<b>其他資產：</b>										
1820 存出保證金	2,749	-	1,177	-						
1830 遞延費用	1,067	-	1,275	-						
1861 遞延所得稅資產—非流動(附註四(十))	70	-	1,000	-						
	<b>3,886</b>	<b>-</b>	<b>3,452</b>	<b>-</b>	<b>負債及股東權益總計</b>	<b>776,309</b>	<b>100</b>	<b>703,121</b>	<b>100</b>	
<b>資產總計</b>	<b>776,309</b>	<b>100</b>	<b>703,121</b>	<b>100</b>						

請詳閱後附財務報表附註

負責人：洪文耀

經理人：莊景福

主辦會計：黃雅慧

利勤實業股份有限公司

損益表

民國九十三年及九十二年一月一日至十二月三十一日

單位:新台幣千元

	93年度		92年度	
	金額	%	金額	%
4110 營業收入	\$ 433,875	105	472,816	106
4170 銷貨退回	5,683	1	7,066	2
4190 銷貨折讓	17,810	4	18,335	4
銷貨收入淨額(附註五)	410,382	100	447,415	100
5110 營業成本(附註五)	229,846	56	228,165	51
營業毛利	180,536	44	219,250	49
營業費用：				
6100 推銷費用	20,231	5	24,748	6
6200 管理費用	28,241	7	26,083	6
6300 研究發展費用	21,684	5	14,661	3
營業費用合計	70,156	17	65,492	15
營業淨利	110,380	27	153,758	34
營業外收入及利益：				
7110 利息收入	315	-	585	-
7140 處分投資利益(附註四(一))	408	-	18	-
7130 處分固定資產利益	14	-	102	-
7150 存貨盤盈淨額	490	-	-	-
7240 短期投資市價回升利益(附註四(一))	40	-	138	-
7480 其他收入淨額	5,386	2	2,959	1
營業外收入合計	6,653	2	3,802	1
營業外費用及損失：				
7510 利息費用(附註四(五))	2,310	1	5,393	1
7521 依權益法認列之投資損失(附註四(四))	2,714	1	374	-
7550 存貨盤損淨額	-	-	115	-
7560 兌換損失淨額	2,131	-	263	-
7530 處分固定資產損失	14	-	-	-
7570 存貨跌價及呆滯損失	7,311	2	1,802	-
	14,480	4	7,947	1
本期稅前淨利	102,553	25	149,613	34
8110 所得稅費用(附註四(十))	8,536	2	24,688	6
本期淨利	\$ 94,017	23	124,925	28
	稅前	稅後	稅前	稅後
9700 基本每股盈餘(元)(附註四(九))	\$ 2.44	2.24	5.13	4.28
基本每股盈餘(元)-追溯調整			\$ 3.90	3.26

請詳閱後附財務報表附註

負責人：洪文耀

經理人：莊景福

主辦會計：黃雅慧

利勤實業股份有限公司  
股東權益變動表  
民國九十三年及九十二年一月一日至十二月三十一日

單位:新台幣千元

			保 留 盈 餘		累 積 換 算 調 整 數	合 計
	股 本	資 本 公 積	法 定 盈 餘 公 積	累 積 盈 餘		
民國九十二年一月一日餘額	\$ 244,529	10,799	6,918	97,928	-	360,174
盈餘指撥及分配：	-	-	-	-	-	-
提列法定盈餘公積	-	-	9,208	(9,208)	-	-
股東紅利轉增資	44,471	-	-	(44,471)	-	-
員工紅利	-	-	-	(7,065)	-	(7,065)
現金股利	-	-	-	(33,420)	-	(33,420)
董監事酬勞	-	-	-	(3,532)	-	(3,532)
現金增資	31,000	31,000	-	-	-	62,000
九十二年度淨利	-	-	-	124,925	-	124,925
民國九十二年十二月三十一日餘額	320,000	41,799	16,126	125,157	-	503,082
盈餘指撥及分配：	-	-	-	-	-	-
提列法定盈餘公積	-	-	12,492	(12,492)	-	-
員工紅利(部分轉增資)	4,000	-	-	(11,000)	-	(7,000)
股東紅利轉增資	96,000	-	-	(96,000)	-	-
董監事酬勞	-	-	-	(5,500)	-	(5,500)
國外長期股權投資換算調整數	-	-	-	-	(195)	(195)
九十三年度淨利	-	-	-	94,017	-	94,017
民國九十三年十二月三十一日餘額	<u>\$ 420,000</u>	<u>41,799</u>	<u>28,618</u>	<u>94,182</u>	<u>(195)</u>	<u>584,404</u>

請詳閱後附財務報表附註

負責人：洪文耀

經理人：莊景福

主辦會計：黃雅慧

利勤實業股份有限公司

現金流量表

民國九十三年及九十二年一月一日至十二月三十一日

單位:新台幣千元

	<u>93年度</u>	<u>92年度</u>
<b>營業活動之現金流量：</b>		
<b>本期淨利</b>	\$ 94,017	124,925
<b>調整項目：</b>		
折舊及攤銷	34,271	30,476
呆帳損失提列	23	352
應計退休負債淨變動數	439	710
存貨未實現跌價損失	7,311	1,802
處分固定資產利益	-	(102)
依權益法認列之投資損失	2,714	374
處分短期投資利益	(408)	(138)
短期投資市價回升利益	(40)	-
存貨增加數	(28,074)	(18,597)
短期投資淨減少(增加)	559	(10,000)
應收票據及帳款(含關係人)減少數	1,229	5,155
應付票據及帳款(含關係人)減少數	(197)	(2,311)
遞延所得稅資產增加	(8,301)	(1,259)
與營業活動相關之其他流動資產及負債淨變動	(13,302)	8,183
<b>營業活動之淨現金流入</b>	<u>90,241</u>	<u>139,570</u>
<b>投資活動之現金流量：</b>		
購置固定資產	(124,628)	(48,311)
出售固定資產價款	34	153
受限制銀行存款減少	317	178
長期投資增加	(9,727)	(2,080)
遞延費用增加	(165)	(1,126)
存出保證金增加	(1,572)	(443)
<b>投資活動之淨現金流出</b>	<u>(135,741)</u>	<u>(51,629)</u>
<b>融資活動之現金流量：</b>		
償還長期借款	(35,495)	(35,885)
長期借款增加	40,000	9,000
現金增資	-	62,000
股東往來減少	-	(21,912)
發放現金股利	-	(33,420)
支付董監事酬勞及員工紅利	(12,500)	(11,137)
<b>融資活動之淨現金流出</b>	<u>(7,995)</u>	<u>(31,354)</u>
<b>本期現金及約當現金增加(減少)數</b>	(53,495)	56,587
<b>期初現金及約當現金餘額</b>	118,254	61,667
<b>期末現金及約當現金餘額</b>	<u>\$ 64,759</u>	<u>118,254</u>
<b>現金流量資訊之補充揭露：</b>		
本期支付利息(不含利息資本化)	<u>\$ 2,341</u>	<u>5,503</u>
本期支付所得稅	<u>\$ 31,698</u>	<u>22,576</u>
一年內到期之長期借款	<u>\$ 29,031</u>	<u>35,496</u>

請詳閱後附財務報表附註

負責人：洪文耀

經理人：莊景福

主辦會計：黃雅慧

# 利勤實業股份有限公司

## 財務報表附註

民國九十三年及九十二年十二月三十一日

(除另有註明者外，所有金額均以新台幣千元為單位)

### 一、公司沿革

利勤實業股份有限公司(以下稱本公司)原名為利冠實業股份有限公司，成立於民國八十六年九月二十六日。

本公司主要營業項目為布疋、成衣和服飾品批發零售、紡紗、織布及印染整理等業務。於民國九十年間合併原利勤實業股份有限公司，合併基準日為民國九十年十月十五日，以本公司為合併後存續公司。合併後本公司已更名為利勤實業股份有限公司。

民國九十三年十二月三十一日止，本公司員工計有251人。

### 二、重要會計政策之彙總說明

本公司財務報表係依照證券發行人財務報告編製準則暨我國一般公認會計原則編製。重要會計政策及衡量基礎彙總說明如下：

#### (一)外幣交易

本公司以新台幣為記帳單位。以外幣計價之交易依交易日匯率換算為新台幣入帳。非為規避特定外匯匯率風險之資產負債表日外幣債權債務均按當日之匯率換算為新台幣。因匯率變動而產生之已實現或未實現兌換損益，列為當期營業外收支。

本公司以權益法評價之國外子公司外幣財務報表係以美元為功能性貨幣，並依下列基礎換算為新台幣：所有資產及負債係以資產負債表日匯率換算；股東權益中除期初保留盈餘以上年度期末換算後餘額結轉外，餘均按歷史匯率換算；損益科目則依當年度加權平均匯率換算。對於採權益法評價被投資公司之外幣財務報表換算所產生之兌換差額，以減除所得稅影響數後淨額列入股東權益項下之累積換算調整數。

#### (二)衍生性金融商品－遠期外匯合約

避險性質之遠期外匯買賣合約，以訂約當日之即期匯率衡量入帳，約定遠期匯率與訂約日即期匯率間之差額，於合約期間攤銷，分期認列損益。於資產負債表日，以該日之即期匯率調整合約本金，所產生之兌換差額列為當期損益，並於合約結清日，將產生之兌換差額列為當期損益。

為規避可辨認外幣承諾匯率變動風險者，其兌換損益均遞延至實際交易發生時，作為交易價格之調整項目；惟兌換損失遞延後若將導致以後會計期間發生損失時，該部分之兌換損益不予遞延。若遠期外匯買賣合約之金額超過其所規避之可辨認外幣承諾金額時，其兌換差額超過可辨認外幣承諾之兌換差額部分列為當其損益。

#### (三)短期投資

係投資於上市公司股票及受益憑證。投資上市公司股票及受益憑證以成本與市價孰低法評價，市價低於成本時，則提列備抵短期投資跌價損失；已提列之備抵跌價損失，若因市價已告回升，則應於已提列金額內予以沖回。短期投資成本按加權

平均法計算，上市公司股票市價及封閉型基金市價係指會計期間最末一個月之平均收盤價，開放型基金之市價則指資產負債表日該基金淨資產價值。出售時成本係按加權平均法計算。

(四)備抵呆帳

備抵呆帳之提列係依據過去收款經驗、客戶信用評等、帳齡分析並考量內部授信政策後依各應收款項之可收現性評估提列。

(五)存 貨

以成本與市價孰低法評價，成本採加權平均法，市價係以重置(製)成本或淨變現價值為基礎。

(六)長期股權投資

持股比例未達百分之二十且不具重大影響力之長期投資若為未上市(櫃)股票以成本法評價。持有普通股股數佔被投資公司發行普通股股數達百分之二十以上者，或持股雖未超過百分之二十但具有重大影響力者，採權益法評價。

持股比例達百分之五十以上之被投資公司為本公司之子公司，除依權益法評價外，於每會計年度終了時編製合併報表。惟若子公司總資產及營業收入均未達本公司各該項金額百分之十，且所有未編入合併報表之子公司合計總資產或營業收入均未達本公司該項金額百分之三十者，則不列入合併報表；但其所有未達編入合併報表標準之子公司合計總資產或營業收入達本公司各該項金額百分之三十以上，則仍將總資產或營業收入達本公司各該項金額百分之三以上之子公司編入合併報表。嗣後除非所佔比率降至百分之二十，否則仍繼續編入合併財務報表。

(七)固定資產及折舊

固定資產以取得成本為評價基礎。為購建設備並正在進行使該資產達到可使用狀態前所發生之利息予以資本化，列入相關資產成本。重大增添、改良及重置支出予以資本化；維護及修理費用列為發生當期費用。折舊係按直線法以成本依估計耐用年數計提。折舊性資產耐用年限屆滿仍繼續使用者，就其殘值自該屆滿日起估計尚可使用年限繼續提列折舊。主要固定資產之耐用年數如下：

- 房屋及建築：5~35 年
- 機器設備：5~11 年
- 運數設備：1~10 年
- 辦公及其他設備：3~5 年

處分固定資產之損益列為營業外收支。

(八)遞延費用

係染整鍋爐之基本用油、電力線路設定及模具等支出，以取得成本入帳列為未攤銷費用，以五年至七年平均攤提。

(九)退 休 金

本公司依據勞動基準法訂有職工退休辦法，依該辦法規定，員工退休金之支付，係依據服務年資所獲得之基數及其退休當時前六個月之平均薪資計算。每位員工前十五年之服務，每服務一年可獲得二個基數，自第十六年起，每服務滿一年可獲得一個基數，最高以四十五個基數為限。

本公司依勞動基準法規定，按月依已付薪資總額百分之二提撥職工退休金準備金專戶儲存於中央信託局，實際支付退休金時，先自準備金專戶支付。

本公司依照財務會計準則第十八號公報「退休金會計處理準則」，以資產負債表日為衡量日完成精算，其累積給付義務超過退休基金資產公平價值部分，於資產負債表認列最低退休金負債，並按精算結果認列淨退休金成本，包括當期成本及過渡性淨資產前期服務成本與退休金損益，依員工平均剩餘服務年限採直線法攤銷之數。

#### (十)收入認列

銷貨收入係於商品交付且風險及報酬移轉時認列。

#### (十一)所得稅

依財務會計準則公報第二十二號「所得稅之會計處理準則」處理。依此原則，資產及負債之帳面價值與課稅基礎之差異，依預計回轉年度之適用稅率計算認列為遞延所得稅。並將應課稅之暫時性差異其所得稅影響數認列為遞延所得稅負債，將可減除未來課稅所得之暫時性差異、虧損扣抵及所得稅抵減之所得稅影響數認列為遞延所得稅資產，再評估其遞延所得稅資產之可實現性，認列其備抵評價金額。

遞延所得稅負債或資產依其相關資產或負債之分類，劃分為流動或非流動項目，非與資產或負債相關者，則依預期回轉期間之長短劃分。

本公司未分配盈餘加徵百分之十營利事業所得稅部分，於股東會決議分配盈餘之後列為當期費用。

#### (十二)每股盈餘

普通股每股盈餘係就本期淨利除以普通股流通在外加權平均股數計算；凡有累積盈餘、資本公積或員工紅利轉增資而增加之股數，則另揭露採追溯計算之每股盈餘。

### 三、會計變動之理由及其影響

本公司自編製民國九十一年度財務報表起，有關退休金之會計處理依原證券暨期貨管理委員會規定，除淨退休金成本自民國九十二年一月一日起認列外，資產負債表係依財務會計準則公報第十八號之規定處理。民國九十二年度之淨利因此減少約 2,209 千元(即減少每股盈餘 0.08 元)。



#### 四、重要會計科目之說明

##### (一)短期投資

	<u>93.12.31</u>	<u>92.12.31</u>
封閉型基金	\$ -	151
開放型基金	10,000	10,000
上市股票	<u>329</u>	<u>329</u>
小計	10,329	10,480
減：備抵跌價損失	<u>-</u>	<u>(40)</u>
淨額	<u>\$ 10,329</u>	<u>10,440</u>
總市值	<u>\$ 10,632</u>	<u>10,440</u>

短期投資並未提供質押或作為擔保品。

##### (二)應收票據及帳款

	<u>93.12.31</u>	<u>92.12.31</u>
應收票據	\$ 18,863	19,150
應收帳款	69,829	70,354
減：備抵呆帳	<u>(1,166)</u>	<u>(1,282)</u>
	68,663	69,072
淨額	<u>\$ 87,526</u>	<u>88,222</u>

本公司應收票據及帳款均未貼現或提供作為擔保品。

##### (三)存貨

	<u>93.12.31</u>	<u>92.12.31</u>
原料	\$ 30,166	20,357
在製品	39,960	25,542
製成品	<u>22,121</u>	<u>18,274</u>
	92,247	64,173
減：備抵存貨跌價及呆滯損失	<u>(9,113)</u>	<u>(1,802)</u>
淨額	<u>\$ 83,134</u>	<u>62,371</u>

民國九十三年及九十二年十二月三十一日對上述存貨投保金額分別為23,000千元及5,000千元，且均未提供作為擔保。

#### (四)長期投資

<b>93.12.31</b>				
	<u>原始投資</u>		<u>期 末</u>	<u>本期認列</u>
	<u>成 本</u>	<u>持股比例</u>	<u>帳面價值</u>	<u>投資損失</u>
		<u>%</u>		
採權益法評價者：				
Time Leader Investments Ltd.	\$ 11,807	100.00	<u>8,459</u>	<u>(2,714)</u>
採成本法評價者：				
台中國際育樂(股)公司	1,160	0.07	<u>1,160</u>	<u>-</u>
合 計			<u><u>\$ 9,619</u></u>	<u><u>(2,714)</u></u>

<b>92.12.31</b>				
	<u>原始投資</u>		<u>期 末</u>	<u>本期認列</u>
	<u>成 本</u>	<u>持股比例</u>	<u>帳面價值</u>	<u>投資損失</u>
		<u>%</u>		
採權益法評價者：				
Time Leader Investments Ltd.	\$ 2,080	100.00	<u>1,706</u>	<u>(374)</u>
採成本法評價者：				
台中國際育樂(股)公司	1,160	0.07	<u>1,160</u>	<u>-</u>
合 計			<u><u>\$ 2,866</u></u>	<u><u>(374)</u></u>

本公司於民國九十二年十月依經濟部投審會之核准，透過持股 100% 之 Time Leader Investments Ltd. 間接在大陸東莞設立辦事處從事商情調查。截至民國九十三年十二月三十一日止累計已匯出美金\$357,200 元。

由於 Time Leader Investments Ltd. 之實收資本額未達三千萬元且營業收入未達五千萬元，未達會計師查核標準，故本公司民國九十三年度及九十二年依權益法認列之投資損失分別為 2,714 千元及 374 千元，係依被投資公司自行編製之財務報表認列。由於 Time Leader Investments Ltd. 總資產及營業收入均未達本公司各該項金額百分之十，故未予編入合併財務報表。

累積至民國九十三年及九十二年十二月三十一日因換算國外採權益法評價之長期股權投資財務報表為本國貨幣所產生之換算差額，扣除所得稅影響數各為 65 千元及 0 元後之淨額分別為 195 千元及 0 元。

截至民國九十三年及九十二年十二月三十一日止，上列股票均未提供作為擔保。

#### (五)固定資產

本公司截至民國九十三年及九十二年十二月三十一日固定資產投保金額分別為 384,020 千元及 267,877 千元。民國九十三年度及九十二年因購置機器設備所發生之利息費用資本化金額分別為 1,875 千元及 368 千元，其資本化之利率分別為 3.74% 及 3.56%。

本公司固定資產設定抵質押情形，請詳附註六。

(六)長期借款

<u>對 象</u>	<u>還 款 期 限</u>	<u>93.12.31</u>	<u>92.12.31</u>
台灣中小企業銀行	87.07.21~105.04.15	\$ 112,558	148,053
玉山銀行	93.09.17~98.09.17	<u>40,000</u>	<u>-</u>
	小計	152,558	148,053
	減：一年內到期長期借款	<u>(29,031)</u>	<u>(35,496)</u>
		<b><u>\$ 123,527</u></b>	<b><u>112,557</u></b>

民國九十三年度及九十二年度利率區間分別為 2.86%~4.62% 及 3.00%~4.50%。

截至民國九十三年及九十二年十二月三十一日止，本公司之長期借款未使用額度均為 0 元。

民國九十三年十二月三十一日之銀行借款餘額，未來應償還情形如下：

<u>期 間</u>	<u>金 額</u>
94.1.1~94.12.31	\$ 29,031
95.1.1~95.12.31	28,871
96.1.1~96.12.31	24,791
97.1.1~97.12.31	20,791
98 年度以後	<u>49,074</u>
合 計	<b><u>\$ 152,558</u></b>

(七)退 休 金

民國九十三年及九十二年十二月三十一日之退休基金提撥狀況與帳載應計退休金負債調節如下：

	<u>93.12.31</u>	<u>92.12.31</u>
給付義務：		
非既得給付義務	\$ (9,139)	(7,192)
累積給付義務	(9,139)	(7,192)
未來薪資增加之影響數	<u>(3,046)</u>	<u>(2,421)</u>
預計給付義務	(12,185)	(9,613)
退休基金資產公平價值	<u>7,522</u>	<u>5,869</u>
提撥狀況	(4,663)	(3,744)
未認列退休金利益	(417)	(1,143)
未認列過渡性淨給付義務	3,931	4,177
補列之應計最低退休金之負債	<u>(468)</u>	<u>(613)</u>
應計退休金負債	<b><u>\$ (1,617)</u></b>	<b><u>(1,323)</u></b>

淨退休金成本組成項目如下：

	<u>93年度</u>	<u>92年度</u>
服務成本	\$ 1,667	1,815
利息成本	336	327
退休基金資產實際報酬	(76)	(69)
攤銷與遞延數	<u>89</u>	<u>136</u>
淨退休金成本	<u>\$ 2,016</u>	<u>2,209</u>

重要精算假設如下：

	<u>93年度</u>	<u>92年度</u>
折現率	3.50%	3.50%
未來薪資水準調整率	2.00%	2.00%
退休金資產預期長期投資報酬率	3.50%	3.50%

## (八)股東權益

### 1.股本

本公司於民國九十二年五月二十三日經股東常會決議以現金31,000千元及未分配盈餘44,471千元，合計75,471千元增資發行新股7,547千股，每股面額10元。並以民國九十二年十一月二十九日為增資基準日辦妥變更登記。

本公司於民國九十三年六月二十五日經股東常會決議以股東紅利96,000千元及員工紅利4,000千元，合計100,000千元增資發行新股10,000千股，每股面額10元。並以民國九十三年十月二十日為增資基準日辦妥變更登記。

截至民國九十三年及九十二年十二月三十一日止，本公司額定股本均為500,000千元，每股面額10元，實收股本分別為420,000千元及320,000千元。

### 2.資本公積

依公司法規定，資本公積應優先彌補虧損後，始得以已實現之資本公積轉作資本。前項所稱之已實現資本公積，包括超過票面金額發行股票所得之溢價及受領贈與之所得。依證券交易法施行細則規定，得撥充資本之資本公積，每年撥充之合計金額，不得超過實收資本額百分之十。其中以發行股票溢價轉入之資本公積撥充資本者，應俟產生該次資本公積經主管機關核准登記後之次一年度，使得將該次轉入之資本公積撥充資本。

截至民國九十三年及九十二年十二月三十一日止，本公司資本公積均為41,799千元，其明細如下：

普通股股票溢價	\$	31,000
庫藏股交易－買回合併異議股東股份產生		837
出售固定資產稅後利得		3
合併發行新股之溢價		<u>9,959</u>
	\$	<u><b>41,799</b></u>

### 3.法定盈餘公積

依公司法規定，公司應就稅後淨利提撥百分之十為法定盈餘公積，直至與資本總額相等為止。法定盈餘公積依法僅供彌補虧損之用，不得用以分配現金股利。但此項公積之提列已達實收資本額百分之五十時，得以股東會決議，於其半數之範圍內轉撥資本。

### 4.盈餘分派及股利政策

依本公司章程規定，年度決算如有盈餘，於提繳稅款及彌補以前年度虧損後，應先提列百分之十為法定盈餘公積，如有盈餘再按以下順序予以分派：

- (1)員工紅利不低於百分之二。
- (2)董事、監察人酬勞不高於百分之五。
- (3)剩餘數授權由董事會擬定議案，提請股東會決議分派之。

本公司所處產業環境多變，企業生命週期正值成長階段，考量本公司未來資金需求及長期財務規劃暨爭取股東權益最大化，本公司股利政策將依未來之資本支出預算及資金需求情形，先將保留盈餘以股票股利方式分配予股東，剩餘部份酌予保留部份後以現金股利分配之。

本公司於民國九十三年六月二十五日及九十二年五月二十三日經股東會決議分配九十二年度及九十一年度盈餘相關資訊如下：

	<u>92年度</u>	<u>91年度</u>
股東股票股利	\$ 96,000	44,471
現金股利	-	33,420
員工紅利	11,000	7,065
董監事酬勞	<u>5,500</u>	<u>3,532</u>
	<u><b>\$ 112,500</b></u>	<u><b>88,488</b></u>

上述盈餘分配情形與本公司董事會決議並無差異，若上述配發之員工紅利及董監事酬勞視為盈餘所屬九十二年度及九十一年度之費用時，各該年度設算之基本每股盈餘(稅後)分別為3.72元及3.71元。其中員工股票紅利占民國九十二年十二月三十一日流通在外普通股股數之比例為1.37%。

本公司民國九十三年度之員工紅利、股東紅利及董監酬勞分派數，尚待本公司董事會擬議及股東會決議，相關資訊可俟相關會議召開後至公開資訊觀測站等管道查詢之。

(九)每股盈餘

	93年度		92年度	
	稅前	稅後	稅前	稅後
基本每股盈餘：				
本期淨利	<u>\$ 102,553</u>	<u>94,017</u>	<u>149,613</u>	<u>124,925</u>
加權平均流通在外股數(千股)	<u>42,000</u>	<u>42,000</u>	<u>29,180</u>	<u>29,180</u>
基本每股盈餘(元)	<u>\$ 2.44</u>	<u>2.24</u>	<u>5.13</u>	<u>4.28</u>
基本每股盈餘－追溯調整				
93年度盈餘及員工紅利轉增				
資：				
本期淨利			<u>\$ 149,613</u>	<u>124,925</u>
加權平均流通在外股數(千股)			<u>38,334</u>	<u>38,334</u>
基本每股盈餘(元)			<u>\$ 3.90</u>	<u>3.26</u>

(十)所得稅

本公司營利事業所得稅稅率為百分之二十五。民國九十三年度及九十二年度所得稅費用(利益)項目組成如下：

	93年度	92年度
當期	\$ 15,328	25,587
遞延	(8,300)	(1,259)
未分配盈餘加徵 10%	<u>1,508</u>	<u>360</u>
所得稅費用	<u>\$ 8,536</u>	<u>24,688</u>

本公司損益表中所列之稅前淨利依上述稅率計算之所得稅額與帳載所得稅費用間之差異列示如下：

	93年度	92年度
稅前淨利計算之所得稅費用	\$ 25,628	37,393
依權益法認列投資損失之稅額影響數	679	94
依稅法規定調整之稅負影響數	392	140
以前年度所得稅費用(高)低估數	(320)	4,745
遞延所得稅資產淨變動數	(6,476)	-
投資抵減	(12,875)	(18,044)
未分配盈餘加徵 10%	<u>1,508</u>	<u>360</u>
帳列所得稅費用	<u>\$ 8,536</u>	<u>24,688</u>

本公司民國九十三年及九十二年十二月三十一日遞延所得資產係因下列項目之所得稅影響數組成：

	<u>93.12.31</u>	<u>92.12.31</u>
遞延所得稅資產—流動：		
存貨跌價損失	\$ 2,278	451
投資抵減	7,422	-
短期投資未實現回升利益	-	(35)
備抵呆帳超限	104	95
按資本額提撥職工福利金	<u>3</u>	<u>-</u>
	<u><b>\$ 9,807</b></u>	<u><b>511</b></u>
遞延所得稅資產—非流動：		
按資本額提撥職工福利金	\$ 5	1,000
累積換算調整數	<u>65</u>	<u>-</u>
	<u><b>\$ 70</b></u>	<u><b>1,000</b></u>

依據促進產業升級條例之規定，投資抵減可用以扣抵當年度應納所得稅之半數，其未扣抵餘額可遞延至以後四年內扣抵，最後一年之餘額可全額扣抵。

截至民國九十三年十二月三十一日止，本公司因投資自動化設備等支出，依法得享受投資抵減，其尚可抵減金額及最後可抵減年度如下：

<u>發生年度</u>	<u>尚未抵減稅額</u>	<u>最後可抵減年度</u>
九十二	\$ 601	九十六
九十三	<u>6,821</u>	九十七
	<u><b>\$ 7,422</b></u>	

兩稅合一相關資訊：

	<u>93.12.31</u>	<u>92.12.31</u>
未分配盈餘所屬年度		
八十六年度以前	\$ 61	61
八十七年度以後	<u>94,121</u>	<u>125,096</u>
	<u><b>\$ 94,182</b></u>	<u><b>125,157</b></u>
可扣抵稅額帳戶餘額	<u><b>\$ 17,076</b></u>	<u><b>32</b></u>
	<u>93年度</u>	<u>92年度</u>
盈餘分配之稅額扣抵比率	<u><b>18.14%(預計)</b></u>	<u><b>16.78%(實際)</b></u>

本公司營利事業所得稅結算申報經主管稅捐稽徵機關核定至九十一年度。

#### (十一)金融商品相關資訊

##### 1.衍生性金融商品

本公司未投資衍生性金融商品。

##### 2.非衍生性金融商品之公平價值：

本公司之非衍生性金融資產包括現金及銀行存款、短期投資、應收票據、應收帳款、存貨、其他流動資產及長期股權投資等，非衍生性金融負債包括銀行借

款、應付票據、應付帳款、應付費用及其他流動負債。上述非衍生性金融商品之公平價值請詳各科目相關附註說明，有關金融資產負債之公平價值與本公司估計非衍生性金融商品公平價值所使用之方法及假設如下：

- (1)短期金融商品以其在資產負債表上之帳面價值估其公平價值，因為此類商品到期日甚近，其帳面價值應屬估計公平價值之合理基礎。此方法適用於現金及銀行存款、應收票據及帳款、應付票據及帳款等。
- (2)短期投資係以該資產之市價為公平價值，請詳附註四(一)。
- (3)長期股權係對非上市櫃公司之投資，因其未於公開市場交易，致使實務上無法估計公平價值，請詳附註四(四)。
- (4)長期借款因係另付利息，故以其借款金額為其公平價值。

## 五、關係人交易

### (一)關係人之名稱及關係

<u>關係人名稱</u>	<u>與本公司之關係</u>
洪文耀	本公司董事長
合益紡織(股)公司(合益紡織)	本公司董事長為該公司董事(自 92.12 底起已非關係人)

### (二)與關係人之間之重大交易事項

#### 1.加工收入及應收帳款

本公司民國九十三年度及九十二年向關係人計收加工收入如下：

	<u>93年度</u>		<u>92年度</u>	
	估本公司		估本公司	
	營業收入		營業收入	
	金 額	淨額%	金 額	淨額%
合益紡織	\$ -	-	1,689	-

截至民國九十三年及九十二年十二月三十一日止，因上述加工收入產生而未收之應收帳款如下：

	<u>93.12.31</u>		<u>92.12.31</u>	
	估應收		估應收	
	帳款及		帳款及	
	金 額	票據%	金 額	票據%
合益紡織	\$ -	-	556	1

本公司向關係人收取之加工費及收款期間與一般公司無重大差異。



## 2. 進貨、應付票據及帳款

本公司民國九十三年度及九十二年向關係人進貨金額如下：

	<u>93年度</u>		<u>92年度</u>	
	金額	佔當年度進貨淨額%	金額	佔當年度進貨淨額%
合益紡織	\$ -	-	565	1

本公司向關係人進貨之交易價格及付款期限與一般公司並無顯著不同。

截至民國九十三年及九十二年十二月三十一日止，因購貨產生之款項皆已付訖。

## 3. 資金融通

本公司民國九十三年度及九十二年向關係人取得無息融資情形如下：

	<u>93.12.31</u>		<u>92.12.31</u>	
	最高餘額	期末餘額	最高餘額	期末餘額
洪文耀	\$ -	-	58,226	-

## 六、質押之資產

<u>抵質押資產</u>	<u>擔保標的</u>	<u>93.12.31</u>	<u>92.12.31</u>
受限制銀行存款	外勞聘僱保證金、銀行商務卡保證金、購料質押之定期存款	\$ 800	1,117
土地	銀行借款擔保	158,056	158,056
建築物	銀行借款擔保	62,794	62,845
機器設備	銀行借款擔保	107,996	65,767
		<u>\$ 329,646</u>	<u>287,785</u>

## 七、重大承諾事項及或有事項

截至民國九十三年及九十二年十二月三十一日止，本公司重大承諾及或有事項明細如下：

- (一) 已簽訂設備採購合約，而尚未發生之合約款分別為 25,560 千元及 0 元。  
 (二) 已簽訂有效之土地營業租賃合約，未來五年度本公司估計應支付租金如下：

<u>期 間</u>	<u>金 額</u>
94.1.1~94.12.31	\$ -
95.1.1~95.12.31	1,615
96.1.1~96.12.31	3,229
97.1.1~97.12.31	3,767
98.1.1 以後	6,459
	<u>\$ 15,070</u>

(三)本公司民國九十一年度營利事業所得稅，經財政部台灣省中區國稅局核定調減研究發展支出抵減稅額 3,763 千元。此項核定主要係因國稅局認定本公司提示之研究發展支出證明文件不符促進產業升級條例規定抵減之意旨，本公司對核定內容仍有不服，已提出復查。

八、重大之災害損失：無。

九、重大之期後事項：無。

十、其他

(一)本期發生之用人、折舊、折耗及攤銷費用依其功能別彙總如下：

單位：新台幣千元

性質別	93年度			92年度		
	屬於營業成本者	屬於營業費用者	合計	屬於營業成本者	屬於營業費用者	合計
用人費用						
薪資費用	61,356	27,510	88,866	57,631	26,586	84,217
勞健保費用	4,306	1,618	5,924	3,601	1,192	4,793
退休金費用	1,556	460	2,016	1,690	519	2,209
其他用人費用	2,854	540	3,394	2,186	483	2,669
折舊費用	28,183	5,715	33,898	25,051	5,134	30,185
攤銷費用	373	-	373	291	-	291

(二)重分類

民國九十二年度財務報表中若干金額為配合九十三年度財務報表之表達方式，已作適當重分類，該重分類對財務報表並無重大影響。

## 十一、附註揭露事項

(一)重大交易事項相關資訊：

- 1.資金貸與他人：無。
- 2.為他人背書保證：無。
- 3.期末持有有價證券情形：

持有之公司	有價證券種類及名稱	與有價證券發行人之關係	帳列科目	期 末				備註
				股 數	帳面金額	持股比率	市 價	
本公司	受益憑證—群益安信	-	短期投資	891	10,000	-	10,156	(註一)
	普通股—中鋼	-	短期投資	13	329	-	476	
	普通股—台中國際育樂股份有限公司	-	長期投資	2	1,160	0.07	-	
	普通股—Time Leader Investments Ltd.	-	長期投資	357	8,459	100	USD265	

(註一)：股票未於公開市場交易且無明確市價。

(註二)：股票未於公開市場交易且無明確市價，故按持股比例揭露其股權淨值。

4. 累積買進或賣出同一有價證券之金額達新台幣一億元或實收資本額百分之二十以上：無。
5. 取得不動產之金額達新台幣一億元或實收資本額百分之二十以上者：無。
6. 處分不動產之金額達新台幣一億元或實收資本額百分之二十以上者：無。
7. 與關係人進、銷貨之金額達新台幣一億元或實收資本額百分之二十以上者：無。
8. 應收關係人款項達新台幣一億元或實收資本額百分之二十以上者：無。
9. 從事衍生性商品交易之情形：無。

(二)轉投資事業相關資訊：

1.被投資公司名稱、所在地區...等相關資訊：

投 資 公司名稱	被投資公司 名 稱	所在地區	主要營 業項目	原始投資金額		期末持有			被投資公 司本期損 益	本期認列 之投資損 益	備註
				本期期末	上期期末	股數	比率	帳面金額			
本公司	Time Leader Investments Ltd.	薩摩亞	貿易	11,807	2,080	357	100%	8,459	(2,714)	(2,714)	本公司 之子公司

2. 資金貸與他人：無。
3. 為他人背書保證：無。
4. 期末持有有價證券情形：無。
5. 累積買進或賣出同一有價證券之金額達新台幣一億元或實收資本額百分之二十以上：無。
6. 取得不動產之金額達新台幣一億元或實收資本額百分之二十以上者：無。
7. 處分不動產之金額達新台幣一億元或實收資本額百分之二十以上者：無。
8. 與關係人進、銷貨之金額達新台幣一億元或實收資本額百分之二十以上者：無。
9. 應收關係人款項達新台幣一億元或實收資本額百分之二十以上者：無。
10. 從事衍生性商品交易：無。

(三)大陸投資資訊：無。

十二、部門別財務資訊：

(一)產業別資訊

本公司主要為紡紗、織布及印染整理部門，故為單一產業。

(二)地區別資訊

本公司營運機構僅設於台灣，無國外營運部門。

### (三)外銷銷貨資訊

本公司民國九十三年度及九十二年度外銷收入金額分別為 40,314 千元及 61,966 千元，其明細如下：

<u>地 區</u>	<u>93年度</u>		<u>92年度</u>	
	<u>銷貨淨額</u>	<u>所佔比例</u>	<u>銷貨淨額</u>	<u>所佔比例</u>
	<u>%</u>	<u>%</u>	<u>%</u>	<u>%</u>
亞 洲	\$ 40,187	10	61,801	14
歐 洲	125	-	165	-
美 洲	2	-	-	-
	<u>\$ 40,314</u>	<u>10</u>	<u>61,966</u>	<u>14</u>

### (四)重要客戶資訊

本公司民國九十三年度及九十二年度收入佔損益表上收入金額 10% 以上之客戶明細如下：

<u>客 戶 名 稱</u>	<u>93年度</u>		<u>92年度</u>	
	<u>銷貨淨額</u>	<u>所佔比例</u>	<u>銷貨淨額</u>	<u>所佔比例</u>
	<u>%</u>	<u>%</u>	<u>%</u>	<u>%</u>
寶成工業(股)公司	\$ 97,281	24	98,273	22
豐泰企業(股)公司	54,529	13	58,962	13
	<u>\$ 151,810</u>	<u>37</u>	<u>157,235</u>	<u>35</u>

## 柒、公司治理運作情形：

### 一、公司治理運作情形及其與上市上櫃公司治理實務守則差異情形及原因

項目	運作情形	與上市上櫃公司治理實務守則差異情形及原因
<p>一、公司股權結構及股東權益</p> <p>(一) 公司處理股東建議或糾紛等問題之方式</p> <p>(二) 公司掌握實際控制公司之主要股東及主要股東之最終控制者名單之情形</p> <p>(三) 公司建立與關係企業風險控管機制及防火牆之方式</p>	<p>本公司設有發言人及代理發言人專責處理股東建議或糾紛等問題。</p> <p>本公司設有專責股務人員，並藉由與主要股東互動隨時掌握實際控制公司之主要股東及主要股東之最終控制者名單。</p> <p>本公司已訂定「集團企業、特定公司及關係人交易作業管理辦法」。</p>	
<p>二、董事會之組成及職責</p> <p>(一) 公司設置獨立董事之情形</p> <p>(二) 定期評估簽證會計師獨立性之情形</p>	<p>目前尚未設置，待上櫃前設立。</p> <p>本公司簽證會計師未擔任本公司之董監事及股東，且本公司自公開發行後並無連續五年財務報表皆由相同會計師查核簽證之情事。</p>	
<p>三、監察人之組成及職責</p> <p>(一) 公司設置獨立監察人之情形</p> <p>(二) 監察人與公司之員工及股東溝通之情形</p>	<p>目前尚未設置，待上櫃前設立。</p> <p>本公司之監察人可透過發言人、董事會及股東會等機制與員工、股東及利害關係人溝通，目前溝通情形尚屬良好。</p>	
<p>四、建立與利害關係人溝通管道之情形</p>	<p>本公司設有發言人及代理發言人做為與利害關係人之溝通管道。</p>	
<p>五、資訊公開</p> <p>(一) 公司架設網站，揭露財務業務及公司治理資訊之情形</p> <p>(二) 公司採行其他資訊揭露之方式（如架設英文網站、指定專人負責公司資訊之蒐集及揭露、落實發言人制度、法人說明會過程放置公司網站</p>	<p>本公司目前已於公開資訊觀測站揭露相關資訊，但尚未架設網站。</p> <p>本公司設有專責人員負責公司資訊蒐集及揭露，投資人可藉由公開資訊觀測站查詢本公司財務、業務等相關訊息，並設有發言人及代理發言人。</p>	

項目	運作情形	與上市上櫃公司治理實務守則差異情形及原因
等)		
六、公司設置審計委員會等功能委員會之運作情形	本公司尚未設置審計委員會等功能委員會。	
七、公司如依據「上市上櫃公司治理實務守則」訂有公司治理實務守則者，請敘明其運作與所訂公司治理實務守則之差異情形：本公司尚未訂定「公司治理實務守則」。		
<p>八、其他有助於瞭解公司治理運作情形之重要資訊（如董事及監察人進修之情形、董事出席及監察人列席董事會狀況、風險管理政策及風險衡量標準之執行情形、保護消費者或客戶政策之執行情形、董事對利害關係議案迴避之執行情形、公司為董事及監察人購買責任保險之情形及社會責任等）：</p> <ol style="list-style-type: none"> <li>1.本公司董事、監察人將依「上市上櫃公司董事、監察人進修推行要點」規範，參與進修課程，並符合進修時數之規定。</li> <li>2.本公司董事出席及監察人列席董事會狀況良好。</li> <li>3.董事會議案如與董事有利害關係，均要求該董事迴避。</li> <li>4.本公司目前尚未購置董監事責任保險，未來將視公司營運規模再行購買。</li> </ol>		

二、公司如有訂定公司治理守則及相關規章者，應揭露其查詢方式：不適用。

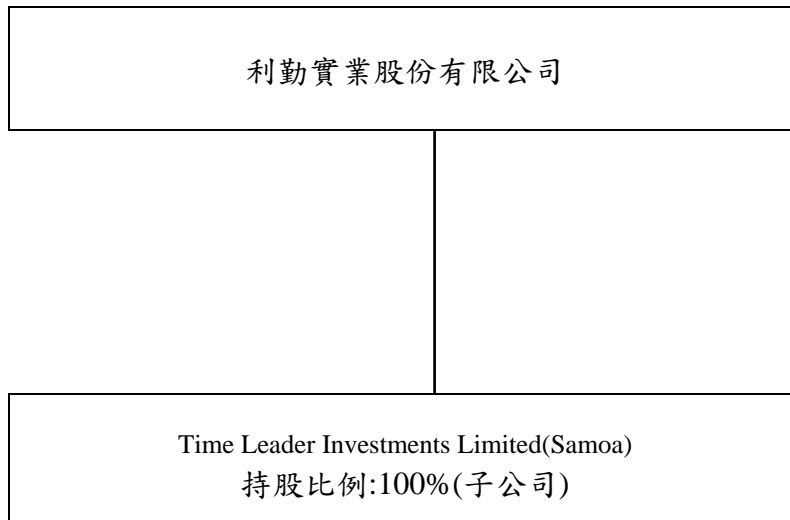
三、其他足以增進公司治理運作情形之守則及相關規章查詢方式：不適用。

## 捌、特別記載事項

### 一、關係企業相關資料：

#### (一) 關係企業合併營業報告書.

##### 1.關係企業組織圖



##### 2.關係企業基本資料

企業名稱	設立日期	地址	實收資本額	主要營業或生產項目
利勤實業股份有限公司	86.09.26	雲林縣斗六市斗工 十二路5號	NTD420,000,000 元	布疋、成衣和服 飾品批發零售、 紡紗、織布及印 染整理等業務。
Time Leader Investments Limited	91.10.11	P.O.Box 217, Apia, Samoa	USD 357,200 元	貿易。

##### 3.推定有控制與從屬關係者其相同股東資料：無此情形。

#### 4.各關係企業董事、監察人及總經理資料

單位：股

企業名稱	職稱	姓名或代表人	持有股份	
			股數	持股比例
利勤實業股份有限公司	董事長兼 總經理	洪文耀	4,044,006	9.63%
	董 事	游如櫻	4,087,531	9.73%
	董 事	洪江泉	392,093	0.93%
	董 事	陳天恩	1,030,704	2.45%
	董 事	陳正杰	—	—
	監察人	王緯宸	50,000	0.12%
	監察人	陳金燕	1,300,662	3.10%
Time Leader Investments Limited	董事長	利勤實業股份有限公司 代表人：洪文耀	357,200	100.00%

#### 5.各關係企業營業概況

單位：除另予註明者及每股盈餘(純損)外，餘為新台幣仟元

企業名稱	資本額	資產 總值	負債 總額	淨值	營業 收入 淨額	營業(損)益	本期(損)益 (稅後)	每股盈餘 (純損)元 (稅後)
利勤實業股份有限公司	420,000	776,309	191,905	584,404	410,382	110,380	94,017	2.24
Time Leader Investments Limited	USD 357,200	USD 264,993.95	USD —	USD 264,993.95	USD —	USD (81,194.23)	USD (81,194.23)	USD (0.23)

6.關係企業合併財務報表：從屬公司未達編制標準，故不適用。

7.關係企業關係報告書：無。



## 二、內部控制制度執行狀況

### (一)內部控制制度聲明書：

#### 利勤實業股份有限公司 內部控制聲明書

日期：94年04月15日

本公司民國九十三年一月一日至九十三年十二月三十一日之內部控制制度，依據自行檢查的結果，謹聲明如下：

- 一、本公司確知建立、實施和維護內部控制制度係本公司董事會及經理人之責任，本公司業已建立此一制度。其目的係在對營運之效果及效率(含獲利、績效及保障資產安全等)、財務報導之可靠性及相關法令之遵循等目標的達成，提供合理的確保。
- 二、內部控制制度有其先天限制，不論設計如何完善，有效之內部控制制度亦僅能對上述三項目標之達成提供合理的確保；而且，由於環境、情況之改變，內部控制制度之有效性可能隨之改變。惟本公司之內部控制制度設有自我監督之機能，缺失一經辨認，本公司即採取更正之行動。
- 三、本公司係依據『公開發行公司建立內部控制制度處理準則』（以下簡稱『處理準則』）規定之內部控制有效性之判斷項目，判斷內部控制制度之設計及執行是否有效。該『處理準則』所採用之內部控制判斷項目，係為依管理控制之過程，將內部控制劃分為五個組成要素：1.控制環境、2.風險評估、3.控制作業、4.資訊及溝通、及5.監督。每個組成要素又包括若干項目。前述項目請參見『處理準則』之規定。
- 四、本公司業已採用上述內部控制判斷項目，檢查內部控制制度之設計及執行的有效性。
- 五、本公司基於前項評估結果，認為本公司上開期間的內部控制制度（含對子公司之監理），包括與營運之效果及效率，財務報導之可靠性及相關法令之遵循有關的內部控制等之設計及執行係屬有效，其能合理確保上述目標之達成。
- 六、本聲明書將成為本公司年報及公開說明書之主要內容，並對外公開。上述公開之內容如有虛偽、隱匿等不法情事，將涉及證券交易法第二十條、第三十二條、第一百七十一條及第一百七十四條等之法律責任。
- 七、本聲明書業經本公司民國九十四年四月十五日董事會通過，出席董事三人，均同意本聲明書之內容，併此聲明。

利勤實業股份有限公司

董事長兼總經理：洪文耀

(二)委託會計師專案審查內部控制制度者，應揭露會計師審查報告：無

三、最近年度及截至年報刊印日止，董事或監察人對董事會通過重要決議有不同意見且有紀錄或書面聲明者，其主要內容：無。

四、最近年度及截至年報刊印日止，私募有價證券辦理情形：無。

五、最近年度及截至年報刊印日止，子公司持有或處分本公司股票情形：無。

六、最近年度及截至年報刊印日止，股東會及董事會之重要決議事項：請參閱第 71 頁至第 72 頁。

七、最近年度及截至年報刊印日止，公司及其內部人員依法被處罰，公司對其內部人員違反內部控制制度規定之處罰、主要缺失與改善情形：無。

八、其他必要補充說明事項：無。

**玖、最近年度及截至年報刊印日止，發生證券交易法第三十六條第二項第二款所定對股東權益或證券價格有重大影響之事項：無**

最近年度及截至年報刊印日止，股東會及董事會之重要決議

項目	日期	重要決議事項
<b>股東會</b>		
九十二年股東常會	92.05.23	1.承認 91 年度各項財務決算表冊 2.承認 91 年度盈餘分派案 3.修訂「公司章程」 4.91 年度盈餘轉增資及現金增資發行新股案 5.訂定「取得或處分資產處理程序」 6.訂定「資金貸與及背書保證作業程序」 7.訂定「股東會議事規則」 8.訂定「董事及監察人選舉辦法」 9.解除董事之競業行為 10.大陸投資案
九十三年股東常會	93.06.25	1.承認 92 年度營業報告書及財務報表 2.承認 92 年度盈餘分派案 3.盈餘暨員工紅利轉增資發行新股案
<b>董事會</b>		
九十二年第一次	92.04.19	1.91 年度決算表冊 2.91 年度盈餘分派案 3.盈餘轉增資及現金增資發行新股案 4.修訂「公司章程」 5.訂定「取得或處分資產處理程序」 6.訂定「資金貸與及背書保證作業程序」 7.訂定「股東會議事規則」 8.訂定「董事及監察人選舉辦法」 9.召開股東常會 10.全面改選董事監察人案 11.解除董事之競業行為 12.大陸投資案 13.訂定「內部控制制度」及「內部稽核實施細則」
九十二年第二次	92.05.23	1.訂定盈餘轉增資及現金增資相關事宜 2.訂定 92.11.29 為現金增資及盈餘轉增資基準日
九十三年第一次	93.04.02	1.辦理股票公開發行申請案 2.92 年度「內部控制制度聲明書」 3.修訂「內部控制制度」及「內部稽核實施細則」 4.往來金融機構授信額度相關事宜
九十三年第二次	93.04.16	1.召開 93 年度股東常會 2.92 年度決算表冊 3.92 年度盈餘分派案 4.盈餘轉增資發行新股案

九十三年第三次	93.08.25	1.93 年度半年報
九十三年第四次	93.09.07	1.訂定盈餘轉增資基準日 2.申請股票興櫃掛牌
九十四年第一次	94.03.09	1.94 年股東常會召集事宜
九十四年第二次	94.04.15	1.93 年營業報告書及財務報表 2.93 年盈餘分派案 3.盈餘轉增資發行新股 4.修訂「公司章程」 5.申請上櫃及新股公開承銷 6.修訂「內部控制制度」 7.93 年度「內部控制制度聲明書」 8.增訂「長短期投資管理辦法」 9.增訂「集團企業、特定公司及關係人交易作業管理辦法」 10.增訂「內部控制制度自行檢查作業管理辦法」

# 利勤實業股份有限公司

董 事 長： 洪 文 耀