

股票代號：4426



利勤實業股份有限公司

**LI CHENG ENTERPRISE CO.,LTD.**

九十二年年度年報

中華民國九十三年五月二十日 刊印

年報查詢網址：<http://mops.tse.com.tw>

公司網址：<http://www.li-cheng.com.tw>

**一、本公司發言人、代理發言人姓名、職稱、聯絡電話及電子郵件信箱：**

發言人姓名：吳寧  
職稱：副總經理  
電話：(04)7582676  
電子郵件信箱：ning.wu@li-cheng.com.tw  
代理發言人姓名：莊景福  
職稱：財務部副理  
電話：(04)7582676  
電子郵件信箱：alf.juang@li-cheng.com.tw

**二、總公司、分公司、工廠之地址及電話：**

總公司：雲林縣斗六市斗工十二路5號  
電話：(05)5571010  
工廠：彰化縣線西鄉曉陽路351號  
電話：(04)7582676

**三、股票過戶機構之名稱、地址、網址及電話：**

名稱：台証綜合證券股份有限公司股務代理部  
地址：台北市建國北路一段96號地下一樓  
網址：<http://www.tsc.com.tw>  
電話：(02)2504-8125

**四、最近年度財務報告簽證會計師姓名、事務所名稱、地址、網址及電話：**

會計師姓名：吳傳銓、陳君滿會計師  
事務所名稱：安侯建業會計師事務所  
地址：台北市松山區民生東路三段156號6樓  
網址：<http://www.kpmg.com.tw>  
電話：(02)2715-9999

**五、海外有價證券掛牌買賣之交易場所名稱及查詢該海外有價證券資訊之方式：無**

**六、公司網址：<http://www.li-cheng.com.tw>**

# 利勤實業股份有限公司

## 目錄

	<u>頁次</u>
壹、致股東報告書-----	1
一、九十二年度營業報告-----	1
二、九十三年度營業計畫概要-----	2
貳、公司概况-----	3
一、公司簡介-----	3
二、公司組織-----	4
三、資本及股份-----	10
四、公司債辦理情形-----	15
五、特別股辦理情形-----	15
六、海外存託憑證辦理情形-----	15
七、員工認股權憑證辦理情形-----	15
八、併購(包括合併、收購、分割)他公司股份發行新股辦理情形-----	15
參、營運概況-----	16
一、業務內容-----	16
二、市場及產銷概況-----	20
三、從業員工資訊-----	28
四、環保支出資訊-----	29
五、勞資關係-----	29
六、重要契約-----	30
七、訴訟或非訟事件-----	30
八、取得或處分資產-----	31
肆、資金運用計畫執行情形-----	32
一、計畫內容-----	32
二、執行情形-----	32
伍、財務概況-----	34
一、最近五年度簡明財務資料-----	34
二、最近五年度財務分析-----	36

	頁次
三、最近年度財務報告之監察人查核報告-----	38
四、最近年度財務報表-----	40
五、最近年度經會計師查核簽證之母子公司合併財務報表-----	40
六、公司及關係企業最近年度及截至年報刊印日止，如有發生財務週轉困難情 事，應列明其對本公司財務狀況之影響-----	40
七、列示最近二年度財務預測達成情形-----	40
陸、財務狀況及經營結果之檢討分析與風險管理-----	41
一、財務狀況-----	41
二、經營結果-----	42
三、現金流量-----	43
四、最近年度重大資本支出對財務業務之影響-----	44
五、最近年度轉投資政策，其獲利或虧損之主要原因、改善計劃及未來一年投 資計劃-----	44
六、風險管理-----	44
七、其他重要事項-----	45
柒、公司治理運作情形-----	67
捌、特別記載事項-----	68
一、關係企業相關資料-----	68
二、內部控制制度執行狀況-----	68
三、最近年度及截至年報刊印日止，董事或監察人對董事會通過重要決議有不 同意見且有紀錄或書面聲明者，其主要內容-----	68
四、最近年度及截至年報刊印日止，私募有價證券辦理情形-----	68
五、最近年度及截至年報刊印日止，子公司持有或處分本公司股票情形-----	68
六、最近年度及截至年報刊印日止，股東會及董事會之重要決議-----	68
七、最近年度及截至年報刊印日止，公司及其內部人員依法被處罰、公司對其 內部人員違反內部控制制度規定之處罰、主要缺失與改善情形-----	68
八、其他必要補充說明事項-----	68
玖、最近年度及截至年報刊印日止，發生證券交易法第三十六條第二項第二款所 訂對股東權益或證券價格有重大影響之事項-----	68

## 壹、致股東報告書

### 一、九十二年度營業報告：

本公司九十二年度營業收入淨額為新台幣(以下同)447,415 仟元，與九十一年度 342,323 仟元相較，增加 105,092 仟元成長 30.70%，稅後淨利為 124,925 仟元，與九十一年度 92,080 仟元相較，增加 32,845 仟元成長 35.67%。茲就本公司九十二年度營業計劃實施成果、財務收支、獲利能力及研究發展狀況說明如下：

#### (一)營業計畫實施成果

單位：新台幣仟元

項目	92 年度	91 年度	增(減)情形	
			金額	比率%
營業收入淨額	447,415	342,323	105,092	30.70
營業成本	228,165	173,307	54,858	31.65
營業毛利	219,250	169,016	50,234	29.72
營業費用	65,492	54,969	10,523	19.14
營業利益	153,758	114,047	39,711	34.82
營業外收(支)淨額	(4,145)	2,658	(6,803)	(255.94)
稅前損益	149,613	116,705	32,908	28.20
稅後純益	124,925	92,080	32,845	35.67

#### (二)財務收支分析

截至九十二年十二月三十一日止，本公司資產總額為 703,121 仟元，負債總額為 200,039 仟元，流動比率高達 328.16%，負債比率為 28.45%，財務結構尚稱穩健。

#### (三)獲利能力分析

分析項目		92 年度	91 年度	
獲 利 能 力	資產報酬率(%)	19.73	16.77	
	股東權益報酬率(%)	28.94	29.02	
	占實收資本比率%	營業利益	48.05	46.64
		稅前純益	46.75	47.73
	純益率(%)		27.92	26.90
	每股盈餘		4.28	3.55

#### (四)研究發展狀況

九十二年度研究開發費用為 14,661 仟元，未來仍將不斷投入大量的人力、物力與經費進行各項產品研發與生產技術的精進，這也是公司成為三層網布之領導廠商及成長之最大憑藉。為配合產業型態及消費者意識的改變，本公司未來擬開發之產品如下：

- A. 吸濕排汗之三層立體織物的研發，以增加高吸濕、高排放水及濕氣的功能，使人於出汗後能迅速地達到舒適清爽感。

- B.區段物性差異之立體織物的研發，使織物在不同階段產生不同的物性效果，以達到個別運動時之舒適性。
- C.醫療用可塑性織物之研發，可依不同需求壓製成不同造型之立體織物。

## 二、九十三年度營業計畫概要：

### (一)經營方針

- A.改善產能效率、降低生產成本及提昇市場競爭力。
- B.掌握市場產品銷售資訊、開發符合市場潮流之產品。
- C.加強高機能性及高附加價值之產品開發與銷售，以提昇產品市場競爭力。

### (二)預期銷售數量及其依據

本公司 93 年度預計銷售量及售價主要係參酌 92 年度之實際營運狀況、下游產業景氣需求資訊之預測、產業相關報導及研究機構之景氣預測，及本公司所定營運計劃所為之估計。本公司預計 93 年度營業收入為 500,000 仟元。

### (三)重要之產銷政策

拓展全球行銷據點，以配合上、下游合作廠商之市場策略，並積極開發新客戶及發展新業務，以提高市場佔有率。且積極掌握原物料市場之供需情形，持續降低進貨成本，以維持高於同業毛利率。

## 貳、公司概況

### 一、公司簡介

(一)設立日期：中華民國 86 年 9 月 26 日設立。

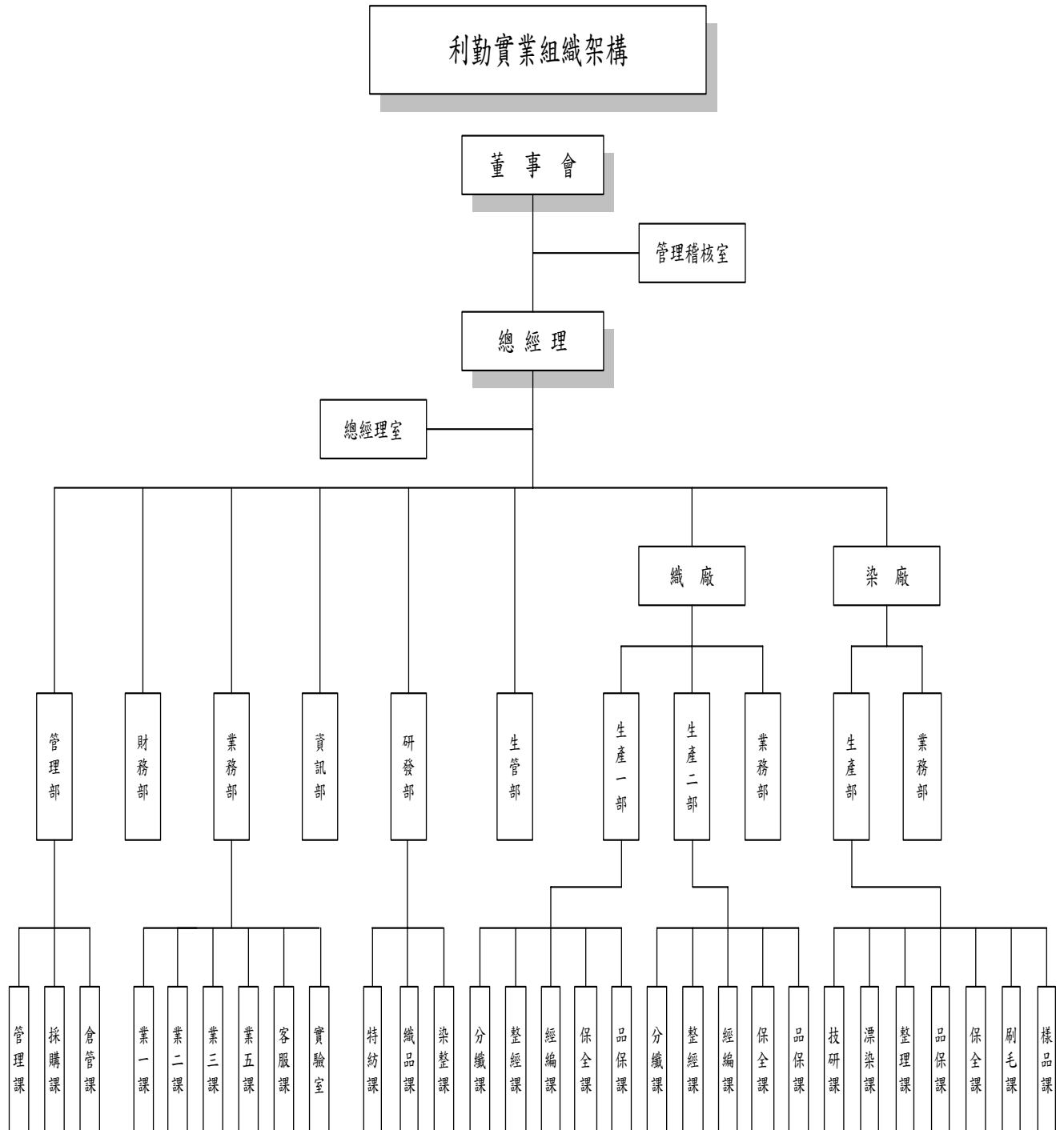
### (二)公司沿革

日期	記 事
86 年 9 月	原公司名稱為利冠實業股份有限公司，創立資本額為新台幣 5,000,000 元，分為 500,000 股，每股面額 10 元，營業地址設於雲林縣斗六市，主要營業項目為布疋、成衣和服飾品批發零售、紡紗、織布及印染整理等業務。
88 年 6 月	為健全財務結構，股東以對公司之債權轉增資 53,500,000 元，實收資本額擴增為 58,500,000 元。
88 年 11 月	為健全財務結構，股東以對公司之債權轉增資 71,500,000 元，實收資本額擴增為 130,000,000 元。
90 年 8 月	辦理減資彌補虧損 30,000,000 元，實收資本額減少至 100,000,000 元。
90 年 10 月	本年度為擴大經營規模及增進經濟效益，與利勤實業股份有限公司合併，並更名為利勤實業股份有限公司，因合併增發新股 8,818,308 股，每股 10 元，計 88,183,080 元，實收資本額擴增為 188,183,080 元。
91 年 7 月	導入內控內稽制度，提高企業競爭力。
91 年 10 月	辦理現金增資 30,000,000 元及盈餘轉增資 26,345,630 元，實收資本額增至 244,528,710 元。
92 年 11 月	辦理現金增資 31,000,000 元及盈餘轉增資 44,471,290 元，實收資本額增至 320,000,000 元。
92 年 12 月	財政部核定為九十二年度開立統一發票績優營業人。
93 年 4 月	辦理股票公開發行。

## 二、公司組織

### (一)組織系統

#### 1.組織結構





## 2.各主要部門所營業務

部門名稱	所營業務
總經理室	負責公司全盤業務企劃、執行、協調、訂定營運目標並直接督導業務、專案研發、行政管理、財務會計之業務。
管理稽核室	負責內部控制制度及內部規章之查核與評估，並提供改善建議。
研發部	負責研發專案規劃、統籌運用研發資源、客戶委託設計、技術更新、產品改良及品質提升。
業務部	負責國內外地區之產品銷售服務、市場開拓及行銷計劃執行。
生管部	負責產品製造之排程及交期之管控。
織廠	負責產品之製造及品質之管控。
染廠	負責產品之染整加工及品質之管控。
管理部	統籌公司行政支援體系。負責一般總務行政、人事及福利、保險作業、倉儲管理及原物料之採購。
財務部	負責財務資金調度、公司理財、預算帳務及成本之結算。
資訊部	負責資訊軟硬體之建立、管理及維護。

(二)董事、監察人、總經理、副總經理、協理、各部門及分支機構主管資料：

1.董事及監察人

(1)董事及監察人資料

93年5月20日

職稱	姓名	初次選任日期	選任日期	任期	選任時持有股份		現在持有股數		配偶、未成年子女現在持有股份		利用他人名義持有股份		主要經(學)歷	兼任本公司及其他公司之職務	具配偶或二親等以內關係之其他主管、董事或監察人		
					股數	持股比率	股數	持股比率	股數	持股比率	股數	持股比率			職稱	姓名	關係
董事長	洪文耀	86.08.26	91.06.27	3年	4,284,351	22.77%	3,085,354	9.64%	4,894,244	15.29%	—	—	美國布瑞利大學電腦工程組碩士	兼任本公司總經理 達昇投資(股)公司董事 億和投資(股)公司董事 資勝投資(股)公司董事	董事 董事	游如櫻 洪江泉	夫妻 父子
董事	洪江泉	86.08.26	91.06.27	3年	852,003	4.53%	301,610	0.94%	259,990	0.81%	—	—	彰化高商	億富勝投資(股)公司董事 達昇投資(股)公司監察人 億和投資(股)公司監察人 資勝投資(股)公司監察人 合益紡織(股)公司監察人	董事長 董事	洪文耀 游如櫻	父子 公媳
董事	游如櫻	91.06.27	91.06.27	3年	1,386,405	7.37%	3,144,255	9.83%	4,894,244	15.29%	—	—	輔仁大學	億富勝投資(股)公司監察人 達昇投資(股)公司董事長 億和投資(股)公司董事長 資勝投資(股)公司董事長	董事長 董事	洪文耀 洪江泉	夫妻 公媳
董事	陳天恩	88.06.16	91.06.27	3年	542,905	2.88%	838,234	2.62%	690,964	2.16%	—	—	和美國中易百利紡織(股)公司廠長	兼任本公司一般職員	—	—	—
董事	陳正杰	91.06.27	91.06.27	3年	—	—	—	—	—	—	—	—	政治大學國貿碩士	華航工業(股)公司財務主管	—	—	—
監察人	王緯宸	88.06.16	91.06.27	3年	11,521	0.06%	70,000	0.22%	—	—	—	—	美國休士頓大學會計碩士	百達精密化學(股)公司監察人	—	—	—
監察人	陳金燕	91.06.27	91.06.27	3年	895,924	4.76%	1,008,971	3.15%	—	—	—	—	靜宜大學	一億紡織(股)公司董事 易百利紡織(股)公司董事 億富勝投資(股)公司董事	—	—	—

(2)法人股東之主要股東：無

(3)董事及監察人所具專業知識及獨立性之情形

姓名	條件 是否具有五年以上商務、法律、財務或公司業務所須之工作經驗	符合獨立性情形(註)							備註
		(1)	(2)	(3)	(4)	(5)	(6)	(7)	
洪文耀	√	—	—	—	—	√	√	√	
洪江泉	√	—	√	—	—	√	√	√	
游如櫻	—	—	—	—	—	√	√	√	
陳天恩	√	—	—	—	√	√	√	√	
陳正杰	√	√	√	√	√	√	√	√	
王緯宸	√	√	√	√	√	√	√	√	
陳金燕	√	√	—	—	√	√	√	√	

註：各董事、監察人符合下述各條件者，請於各條件代號下方空格打”√”。

- 1.非為公司之受僱人或其關係企業之董事、監察人或受僱人。
- 2.非直接或間接持有公司已發行股份總額百分之一以上或持股前十名之自然人股東。
- 3.非為前二類之人之配偶或其二親等以內直系親屬。
- 4.非直接或間接持有公司已發行股份總額百分之五以上法人股東之董事、監察人、受僱人或持股前五名法人股東之董事、監察人、受僱人。
- 5.非與公司有財務業務往來之特定公司或機構之董事、監察人、經理人或持股百分之五以上股東。
- 6.非為最近一年內提供公司或關係企業財務、商務、法律等服務、諮詢之專業人士、獨資、合夥、公司或機構團體之企業主、合夥人、董事(理事)、監察人(監事)、經理人及其配偶。
- 7.非為公司法第二十七條所訂之法人或代表人。

2.總經理、副總經理、協理、各部門及分支機構主管資料

93年5月20日

職稱	姓名	就任日期	持有股份		配偶、未成年子女持有股份		利用他人名義持有股份		主要經(學)歷	目前兼任其他公司之職務	具配偶或二親等以內關係之經理人			經理人取得員工認股權憑證情形
			股數	持股比率	股數	持股比率	股數	持股比率			職稱	姓名	關係	
總經理	洪文耀	86.07.01	3,085,354	9.64%	4,894,244	15.29%	—	—	美國布瑞利大學電腦工程組碩士	達昇投資(股)公司董事 億和投資(股)公司董事 資勝投資(股)公司董事	—	—	—	—
副總經理	吳寧	92.01.02	—	—	12,000	0.04%	—	—	逢甲大學紡織系 台北翊利(股)公司協理	—	—	—	—	—
資訊部協理	施偉文	92.01.02	48,398	0.15%	97,194	0.30%	—	—	淡水工商專校 無敵科技(股)公司資訊處協理	—	—	—	—	—
管理部經理	杜幸芳	86.09.02	33,000	0.10%	—	—	—	—	日本專修大學會計系 致遠會計師事務所查帳副組長 昱晟管理顧問(股)公司顧問襄理	—	—	—	—	—
織廠副廠長	林志平	87.05.11	9,756	0.03%	71,274	0.22%	—	—	逢甲大學紡織系 華隆公司製程工程師	—	—	—	—	—
財務部副理	莊景福	91.08.01	14,591	0.05%	—	—	—	—	成功大學會研所碩士 致遠會計師事務所組長 眾信聯合會計師事務所組長	—	—	—	—	—
稽核室高級專員	王與賜	92.04.02	—	—	—	—	—	—	中興大學會計系 致遠會計師事務所組長	—	—	—	—	—

(三)最近年度及截至年報刊印日止，董事、監察人、經理人及持股比例超過百分之十之股東股權移轉及股權質押變動情形

1.董事、監察人、經理人及大股東股權變動情形

職稱	姓名	92 年度		截至 93 年 5 月 20 日止	
		持有股數 增(減)數	質押股數 增(減) 數	持有股數 增(減) 數	質押股數 增(減) 數
董事	洪文耀	1,151,723	—	—	—
董事	洪江泉	46,411	—	—	—
董事	游如櫻	1,563,754	—	—	—
董事	陳天恩	141,429	—	—	—
董事	陳正杰	—	—	—	—
董事	周仕元(註 1)	—	—	—	—
監察人	鄭志惠(註 1)	—	—	—	—
監察人	王緯宸	30,000	—	—	—
監察人	陳金燕	155,260	—	—	—
大股東	陳盈儒(註 2)	(1,053,075)	—	—	—
大股東	達昇投資(股) 公司(註 2)	(3,788,578)	—	—	—
副總經理	吳寧(註 3)	—	—	—	—
協理	施偉文(註 3)	(51,602)	—	—	—
經理	杜幸芳	(17,000)	—	—	—
副廠長	林志平	(51,230)	—	—	—
副理	莊景福(註 3)	12,591	—	—	—

註 1:於 91 年 6 月 17 日解任。

註 2:陳盈儒於 92 年 12 月 24 日已非持股 10% 以上大股東；達昇投資(股)公司於 92 年 12 月 19 日已非持股 10% 以上大股東。

註 3:吳寧、施偉文於 92 年 1 月 2 日到任；莊景福於 91 年 8 月 1 日到任。

## 2. 股權移轉資訊：

姓名	股權移轉原因	交易日期	交易相對人	交易相對人與公司、董事、監察人及持股比例超過百分之十股東之關係	股數	交易價格
陳天恩	贈與	92.08.21	陳珮玲	本公司董事之子女	50,000	18.62
陳盈儒	贈與	92.09.02	陳翰宣	本公司大股東之子女	90,000	17.5
陳盈儒	贈與	92.12.24	周仕元	本公司大股東之配偶	1,600,000	16
達昇投資(股)公司	處分	92.08.29	億和投資(股)公司	該公司董事長為本公司董事長之配偶	1,956,850	25
達昇投資(股)公司	處分	92.12.19	資勝投資(股)公司	該公司董事長為本公司董事長之配偶	2,650,000	21
施偉文	贈與	92.07.16	吳素月	本公司經理人之配偶	25,000	14.73
施偉文	贈與	92.07.16	施東權	本公司經理人之子女	25,000	14.73
施偉文	贈與	92.07.16	施滿欣	本公司經理人之子女	25,000	14.73
林志平	贈與	92.07.11	李秀玲	本公司經理人之配偶	15,000	16.61
林志平	贈與	92.07.11	林家興	本公司經理人之子女	20,000	16.61
林志平	贈與	92.07.11	林彥蓉	本公司經理人之子女	20,000	16.61

## 3. 股權質押資訊：

截至 93 年 5 月 20 日止，並無股權質押情形。

(四) 公司、公司之董事、監察人、經理人及公司直接或間接控制之事業對同一轉投資事業之持股數，並合併計算綜合持股比例

92 年 12 月 31 日 單位：仟股

轉投資事業	本公司投資		董事、監察人、經理人及直接或間接控制事業之投資		綜合投資	
	股數	持股比例	股數	持股比例	股數	持股比例
Time Leader Investments Limited	61	100%	—	—	61	100%

## 三、資本及股份

### (一) 股本來源

#### 1. 股份種類

單位：仟股

股份種類	核定股本					備註
	流通在外股份			未發行股份	合計	
	已上市(櫃)	未上市(櫃)	合計			
普通股	—	32,000	32,000	18,000	50,000	

## 2.股本形成經過

單位：仟股；新台幣仟元

年月	發行價格	核定股本		實收股本		備註		
		股數	金額	股數	金額	股本來源	以現金以外之財產抵充股款者	其他
86.09	10	500	5,000	500	5,000	創立股本	-	註1
88.06	10	5,850	58,500	5,850	58,500	以股東對公司之債權轉增資	債權金額為53,500仟元	註2
88.11	10	13,000	130,000	13,000	130,000	以股東對公司之債權轉增資	債權金額為71,500仟元	註3
90.08	10	13,000	130,000	10,000	100,000	減資彌補虧損	-	註4
90.10	10	20,126	201,260	18,818	188,183	合併增資	-	註5
91.10	10	25,434	254,335	24,453	244,529	現金及盈餘轉增資	-	註6
92.11	20	50,000	500,000	32,000	320,000	現金及盈餘轉增資	-	註7

註1：核准文號：86建三戊字第238142號

註2：核准文號：88建三丑字第190190號

註3：核准文號：經(088)商字第088146051號

註4：核准文號：經(九0)商字第09001386700號

註5：核准文號：經(九0)商字第09001495920號

註6：核准文號：經授商字第09101470600號

註7：核准文號：經授中字第09233137390號

### (二)股東結構

93年5月20日

股東結構 數量	政府機構	金融機構	其他法人	個人	外國機構 及外國人	合計
人數	—	—	3	136	—	139
持有股數(股)	—	—	8,126,616	23,873,384	—	32,000,000
持股比率(%)	—	—	25.40%	74.60%	—	100%

## (三)股權分散情形(每股面額 10 元)

93 年 5 月 20 日

持 股 分 級	股東人數	持有股數	持股比例(%)
1 至 999	1	727	0
1,000 至 5,000	29	68,635	0.21
5,001 至 10,000	11	75,714	0.24
10,001 至 15,000	5	64,731	0.20
15,001 至 20,000	6	106,077	0.33
20,001 至 30,000	13	346,506	1.08
30,001 至 50,000	37	1,225,218	3.83
50,001 至 100,000	11	718,524	2.25
100,001 至 200,000	2	288,953	0.90
200,001 至 400,000	6	1,729,938	5.41
400,001 至 600,000	5	2,619,996	8.19
600,001 至 800,000	2	1,437,898	4.49
800,001 至 1,000,000	2	1,646,629	5.15
1,000,001 以上	9	21,670,454	67.72
合 計	139	32,000,000	100.00

## (四)主要股東名單

93 年 5 月 20 日

主要股東名稱	股份	持有股數	持股比例(%)
游如櫻		3,144,255	9.83
洪文耀		3,085,354	9.64
億和投資股份有限公司		2,809,014	8.78
周仕元		2,724,417	8.51
達昇投資股份有限公司		2,667,602	8.34
資勝投資股份有限公司		2,650,000	8.28
陳盈儒		2,539,109	7.93
陳聊柳		1,041,732	3.26
陳金燕		1,008,971	3.15
陳天恩		838,234	2.62



## (五)最近二年度每股市價、淨值、盈餘、股利及相關資料

單位：新台幣元；股

項 目		年 度		當年度截至 93年5月20日	
		91年度	92年度		
每股 市價	最 高(註 1)		未上市(櫃)	未上市(櫃)	未上市(櫃)
	最 低(註 1)		未上市(櫃)	未上市(櫃)	未上市(櫃)
	平 均(註 1)		未上市(櫃)	未上市(櫃)	未上市(櫃)
每股 淨值	分 配 前		14.73	15.72	—
	分 配 後(註 2)		10.94	—	—
每股 盈餘	加權平均股數		21,953,000	29,180,000	—
	每股盈餘	調整前	4.19	4.28	—
		調整後(註 2)	3.55	—	—
每股 股利	現金股利		1.37	—	—
	無償 配股	盈餘配股	1.82	—	—
		資本公積配股	—	—	—
	累積未付股利(註 3)		—	—	—
投資 報酬 分析	本益比(註 1)		未上市(櫃)	未上市(櫃)	未上市(櫃)
	本利比(註 1)		未上市(櫃)	未上市(櫃)	未上市(櫃)
	現金股利殖利率(註 1)		未上市(櫃)	未上市(櫃)	未上市(櫃)

註 1：本公司尚未上市(櫃)，故並無每股市價及每股平均收盤價。

註 2：係依據次年度股東會決議無償配股情形追溯調整。

註 3：權益證券發行條件如有規定當年度未發放之股利得累積至有盈餘年度發放者，應分別揭露至當年度止累積未付之股利。

(六)公司股利政策及執行狀況：

1.公司章程所訂定之股利政策：

本公司所處產業環境多變，企業生命週期正值成長階段，考量本公司未來資金需求及長期財務規劃暨爭取股東權益最大化，本公司股利政策將依本公司未來之資本支出預算及資金需求情形，先將保留盈餘以股票股利方式分配予股東，剩餘部份酌予保留部份後以現金股利分配之。

2.本次股東會擬議股利分配之情形：

現金股利 0 元

股票股利 3 元

合 計 3 元

(七)本次股東會擬議之無償配股對公司營業績效及每股盈餘之影響：

本公司擬議於 93 年度辦理盈餘(含員工紅利)轉增資合計 100,000 仟元，共計發行新股 10,000 仟股，發行新股後本公司股本總計 42,000 仟股。由於本公司 93 年度預估稅後淨利達 135,000 仟元，每股稅後純益可達 3.21 元。92 年度之稅後淨利為 124,925 仟元，以 93 年度辦理盈餘轉增資後之股本計算每股稅後純益為 3.29 元。兩者相較，隨著本公司營業規模的逐日成長，93 年度尚不致因股本增加而稀釋本公司的每股盈餘或對營運績效產生重大不利影響。

(八)員工分紅及董事、監察人酬勞：

1.公司章程所載員工分紅及董事、監察人酬勞之成數或範圍

本公司每年決算後所得純益，依下列順序分派之：

- (1)依法提繳所得稅款。
- (2)彌補以往年度虧損。
- (3)提存百分之十為法定公積。
- (4)必要時酌提特別盈餘公積。
- (5)員工紅利，依一至四款規定數額剩餘之數提撥不低於百分之二。
- (6)董事、監察人酬勞，依一至四款規定數額剩餘之數提撥不高於百分之五。

扣除前各項餘額後，由董事會就該餘額併同以往年度盈餘擬具分派議案，提請股東會決議分派之。

2.董事會通過之擬議配發員工分紅等資訊：

- (1)配發員工現金紅利、股票紅利及董事、監察人酬勞金額

員工現金紅利 7,000,000 元

員工股票紅利	4,000,000 元
董事、監察人酬勞	<u>5,500,000 元</u>
合 計	<u>16,500,000 元</u>

(2)擬議配發員工股票紅利股數及其占盈餘轉增資之比例：

員工股票股利(A)	盈餘轉增資(B)	A/B 比例
400,000 股	10,000,000 股	4%

(3)考慮擬議配發員工紅利及董事、監察人酬勞後之設算每股盈餘：

稅後淨利(A)	員工紅利及董事、 監察人酬勞(B)	92 年度已流通在 外股數(C)	設算每股盈餘 ((A-B)/C)
124,925 仟元	16,500 仟元	29,180 仟股	3.72 元

3.上年度盈餘用以配發員工紅利及董事、監察人酬勞情形

項 目	員工紅利	董事、監察人酬勞
董事會通過之擬配發情形	7,064,596	3,532,298
實際配發情形	7,064,596	3,532,298

(九)公司買回本公司股份情形：無。

四、公司債辦理情形：無。

五、特別股辦理情形：無。

六、海外存託憑證辦理情形：無。

七、員工認股權憑證辦理情形：無。

八、併購或受讓他公司股份發行新股辦理情形：無。

## 參、營運概況

### 一、業務內容

#### (一)業務範圍

##### 1.主要內容

- A.成衣批發業。
- B.服飾品批發業。
- C.成衣零售業。
- D.服飾品零售業。
- E.紡紗業。
- F.織布業。
- G.印染整理業。
- H.成衣業。
- I.服飾品製造業。
- J.國際貿易業
- K.製造輸出業

##### 2.營業比重

本公司九十二年度之營業收入為 447,415 仟元，營收來源主要為針織布及染整加工，各產品之營業收入比重如下：

產 品	佔 92 年度營業比重(%)
針織布	85.28
染整加工	11.39
其他	3.33
合 計	100.00

##### 3.公司目前之商品及服務項目

本公司之產品為一技術層次較高之立體織物，其產品特性為

- (1)高透氣性。
- (2)質輕又有避震效果。
- (3)無需再加工貼合，環保性高。
- (4)厚度可隨需要調整。

因備有上述多重之特性，而非一般之織物所能比擬，故可被廣泛應用於不同之領域：

#### A.運動鞋用品

本產品之特有功能最適於運動鞋上之需求，舉凡鞋面、鞋身或內裡都可廣泛使用。而其輕便、涼爽及舒適感，將會在鞋上完全表現無遺。

#### B.運動服用品

因織物有立體之效果，可透過巧思之設計將不同功能之纖維應用於織物之兩面，而達到冬暖夏涼、吸溼排汗及抗菌防臭等不同之效果。

#### C.汽車內部椅墊、用品

不同樣式之設計及多種不同顏色之組合搭配，可增加本立體織物之視覺效果，再加上特有的吸震效果，可讓駕駛者感到涼爽、舒適，進而提昇汽車商品之價值。

#### D.個人防護用品

特有的吸震效果可取代傳統的PU或PVC材質，讓悶熱及沉重的護手套、護肘、護膝、護墊頓然變成輕便、涼爽、舒適與安全的感覺。

#### E.女性內衣用品

特有的立體、多樣的視覺效果、透氣、涼爽及質輕的特性，造就了它成為女性內衣不可替代的最佳材料。

### 4.計劃開發之新產品(服務)

A.吸濕排汗之三層立體織物的研發，以增加高吸濕、高排放水及濕氣的功能，使人於出汗後能迅速地達到舒適清爽感。

B.區段物性差異之立體織物的研發，使織物在不同階段產生不同的物性效果，以達到個別運動時之舒適性。

C.醫療用可塑性織物之研發，可依不同需求壓製成不同造型之立體織物。

## (二)產業概況

### 1.產業之現況與發展

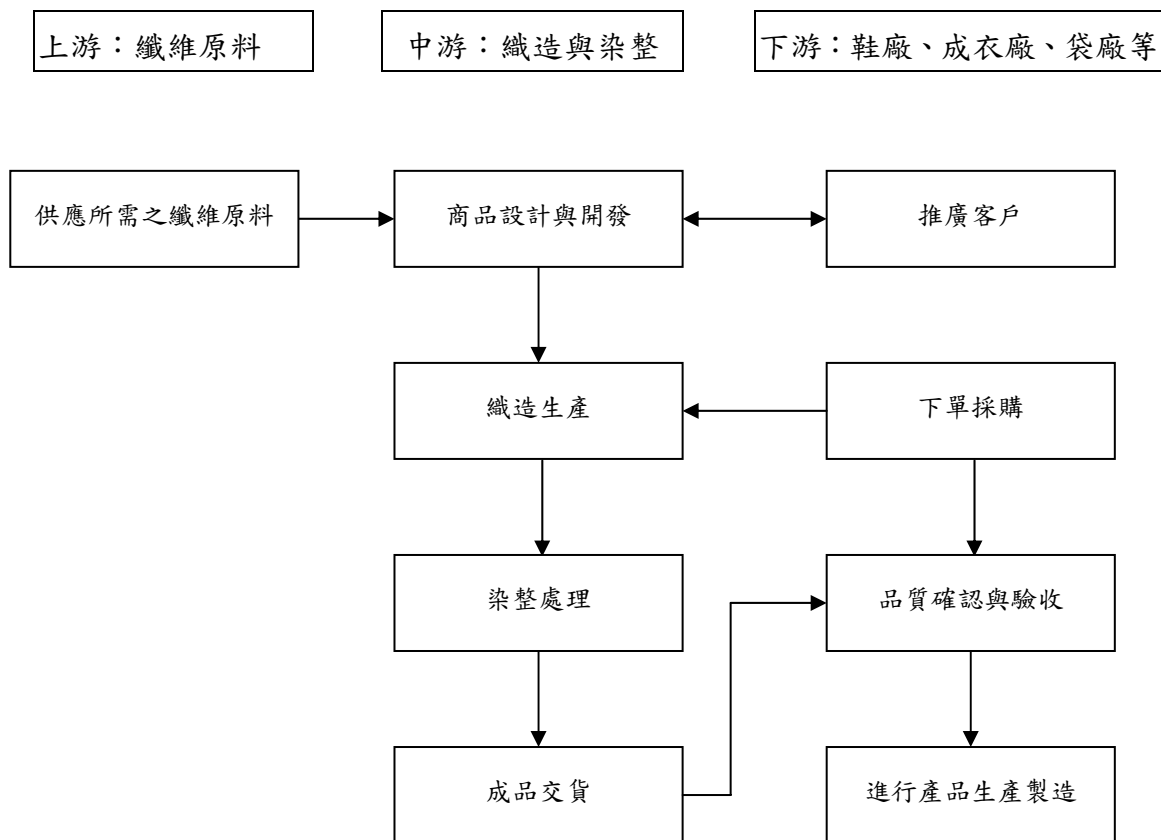
本公司所生產織造之產品，不論是單層網布或是立體織物，目前之應用仍以運動鞋材為主，僅少部分被應用於鞋材以外之領域，例如運動服、女性內衣、醫療保健用品等等。

以鞋材而言，因全球人口仍持續不斷的再增加，預估在西元 2006 年全球人口數約達 65 億人數，到西元 2025 年全球將達 80 億人數，其中尤以亞洲地區增長數最多。因此，在鞋類的需求上自是有增無減，尤以亞洲地區之需求增加為整體產業增加之主要原因。

本公司所生產之立體織物，透氣、輕便、避震效果、舒適且環保是為該織物之主要特徵，是故最適應用於運動鞋材之上，是目前各主要品牌如 Nike、Adidas、Reebok、Asics、Fila、Sketcher puma 等廣泛使用，而其市場之接受度亦受消費者好評，故在未來仍可預期該立體織物仍將是運動鞋材中不可缺少之材料。

## 2. 產業上、中、下游之關聯性

我國紡織產業在製造技術日益精進，專業分工型態成熟的發展下，紡織產業體系可說相當的完整，本公司所生產之立體織物乃屬整體紡織產業的中游位置，如下圖所示。



### 3. 產品發展之趨勢

#### A. 健康機能性之產品

隨著生活品質不斷的提昇，消費者不再只停留在滿足基本需求了，人類的慾望正推動他們不斷的追求任何可滿足精神上舒暢及身體上健康，藉以達到身心健康的目的。所以一些健康機能性的產品需求，也就因應而生，以滿足在不同的生活及工作環境之需求與慾望，例如：

- (a)遠紅外線功能性產品。
- (b)抗菌防臭功能性產品。
- (c)吸濕排汗功能性產品。
- (d)防撥水、防污功能性產品。
- (e)防紫外線功能性產品。
- (f)保護、蓄熱功能性產品。

以上這些功能性之產品需求，不論是在鞋材、醫療保健或是運動服上均可明顯看出已是日趨重要，在未來將成為主要的產品發展趨勢。

#### B. 環保性產品

在 21 世紀環保已不再是一句口號而已，而是代表對地球保衛的一種意識、一種行動。在享受科技所帶來的生活上方便與滿足外，應同時思考如何減少或避免為地球帶來污染或破壞，因此不論是消費者或是業者，彼此都有一份共識，即推廣一個綠色的消費，是故對於可回收、可重複使用或可經生物分解之產品，將會受到消費者所青睞。

目前一些全球知名的運動用品品牌，如 Nike、Adidas、Asics、Reebok 也都致力於環保功能之運動用品的開發，相信在這些國際知名的品牌帶動之下，將可成為一種主流。

### 4. 產業競爭情形

由於本公司所生產的立體織物，雖為紡織產品的一種，但其所需之生產技術層次較高，且其擁有的特性與一般傳統織物有所不同，故在產品之應用領域範圍與一般傳統織物有著明顯不同的市場區隔。

再者由於本產業不論是進入障礙或退出障礙，皆較一般傳統紡織高出許多，若無掌握生產技術與完沛的資金，一般而言都不敢貿然進入本產業。

本公司不僅掌握研發能力，且與上游紗料供應商及下游客戶都維持良好且穩定的合作關係，故本公司在業界極具競爭力。

### (三)技術及研究發展概況

#### 1.最近年度及截至年報刊印日止投入之研發費用

年度	投入之研發費用(仟元)
92	14,661
本年度截至 93 年 3 月 31 日止	1,174

#### 2.最近年度及截至年報刊印日止開發成功之技術或產品

91 年度：渠道式科技立體織物

92 年度：立體氣窗立體織物、特殊帶狀立體織物

### (四)長、短期業務發展計畫

#### 1.短期計畫

A.改善產能效率、降低生產成本及提昇市場競爭力。

B.掌握市場產品銷售資訊、開發符合市場潮流之產品。

C.加強高機能性及高附加價值之產品開發與銷售，以提昇產品市場競爭力。

#### 2.長期計畫

拓展全球行銷據點，以配合上、下游合作廠商之市場策略，並積極開發新客戶及發展新業務。

## 二、市場及產銷概況

### (一)市場分析

#### 1.主要商品(服務)之銷售(提供)地區：

單位：新台幣仟元

地區 \ 年度		91 年度		92 年度	
		金額	比例(%)	金額	比例(%)
外銷	亞洲	45,909	13.41	61,805	13.81
	歐洲	—	—	165	0.04
內銷		296,414	86.59	385,445	86.15
合計		342,323	100.00	447,415	100.00



## 2.市場佔有率

本公司 90 年度至 92 年度之營業收入分別為 223,486 仟元、342,323 仟元及 447,415 仟元，佔台灣紡織業產值之市場佔有率分別為 0.07%、0.12% 及 0.15%。整體而言，由於本公司不僅掌握研發能力，持續開發新產品，且與上游紗料供應商及下游客戶都維持良好且穩定的合作關係，本公司之營業規模於最近三年度呈現逐年成長之趨勢。由於立體織物之技術層次較高，尚無公證機構單獨統計此一市場規模，依據紡織中心台灣紡織業產值統計及預測資料顯示，國內紡織業 92 年度產值預測數為 300,000 佰萬元，本公司該年度之銷售值為 447 佰萬元，佔國內市場比重為 0.15%。

單位：新台幣佰萬元

	營業額	國內紡織業產值	市場佔有率
90 年度	223	304,265	0.07%
91 年度	342	296,154	0.12%
92 年度	447	300,000	0.15%

資料來源：利勤公司經會計師查核簽證之財務報告及工業生產統計月報；紡織中心 ITIS 計畫整理(2003.03)

## 3.市場未來之供需狀況與成長性

### A.供給情況

#### (a)針織業

根據我國海關統計資料指出民國 91 年紡織品的總出口值約達 121.4 億美元，布類出口值約為 73.4 億美元，約佔紡織品總出口值的 60.5%，可見製布業在紡織產業中佔有相當重要的一環，若以全球製布業來說，亞洲應可算是全球布類產品生產量最大的地區，因此整體製布業在我國紡織產業中所佔比重相當大，其中我國、南韓、日本等，更是出口布類產品的主要國家。布類依布種分為梭織、針織及特種布(如不織布、地毯、浸滯塗敷加工布、毛巾布...等)三種，其中針織布出口值為 17.3 億美元，約佔布類總出口值的 23.5%，較前一年度成長 1%，係屬三種布類產業中唯一成長之產業。

#### (b)染整加工

就國內染整業而言，依統計目前台灣地區染整工廠加入各類工會之家數約 340 家，目前 90% 左右均屬中小型企業且多數均缺乏污水處理設備，而在放流水標準提高及政府重視環保大力取締違章及加強督導廢水處理措施，對不合格之廠商就處以停工或停業的處分，此舉將有效淘汰違規經營與不具生產規模的廠商，同時政府為促進產業升級協助業者提昇生產與研發技術，致力提昇染整產品為技術型之產品以媲美歐美、日本之產品，並努力邁向義大利知識型之藝術級產品，以擺脫東南亞及大陸各國低層次及低價之競爭，而擴大染整業的供應空間。

## B. 需求狀況

### (a) 針織業

由於本公司所生產的立體織物，雖為紡織產品的一種，但其所需之生產技術層次較高，且其擁有的特性與一般傳統織物有所不同，故在產品之應用領域範圍與一般傳統織物有著明顯不同的市場區隔。本公司所生產織造之產品，不論是單層網布或是立體織物，透氣、輕便、避震效果、舒適且環保是為該織物之主要特徵，目前應用仍以運動鞋材為主，為各主要品牌如 Nike、Adidas、Reebok、Asics、Fila、Sketcher Puma 等廣泛使用，故在未來仍可預期該立體織物仍將是運動鞋材中不可缺少之材料，未來市場的需求及成長將與鞋業息息相關。

依據目前相關機構之研究資料顯示，由於鞋類係民生必需品，尤其在人口成長趨勢不變之情形下，隨著開發中國家之經濟成長狀況改善，消費能力將可更加成長，尤以運動鞋市場配合著每四年一次之奧運舉行，可提高刺激運動鞋之成長需求。中國大陸與美國及歐盟目前是全球鞋品銷售最重要的市場，根據專業研究報告 SATRA 所做的市場分析調查發現，中國大陸在 2006 年之可預見未來，鞋類之生產與銷售將持續站在領先國家，並將大幅領先歐美等先進開發國家，而美國市場仍將是鞋品之最主要進口國家，其進口依賴情形在生產國家以極優勢之生產成本競爭下將持續成為進口鞋品之國家，以目前全球四大運動鞋品牌而言 NIKE、ADIDAS、REEBOK 和 NEW BALANCE 將持續侵占市場之成長率，根據國外 SportsScanInfo Reports 之統計資料(截至 2002 年 4 月)，此四大品牌在運動鞋市場之佔有率將達百分之七十以上。形成運動鞋市場之寡占局面。

據 SATRA 所做的市場分析調查發現全球前十大之生產國家中，亞洲地區佔有前六大，且除泰國以外截至 2007 年皆將呈現正成長之趨勢，以越南而言受惠於簽署美越正常貿易關係(NTR)協定，接獲訂單數量亦有成長。另一方面美國對大陸與越南的配額限制已取消，此外，歐盟於 2002 年開始逐步撤銷中國大陸鞋類進口配額限制，預計至 2005 年完全取消，對於大陸鞋品出口亦有助益，且就供應體系來說，大型鞋品供應商與生產體系之製造商間，將因生產成本及行銷模式更緊密結合，亞洲地區在全球鞋類生產基地之角色上將扮演重要地位。全球大型鞋品供應商 NIKE 於亞洲之主要代工廠商為寶成及豐泰兩公司，隨著亞洲地區逐漸成為全球鞋類重要的生產基地，本公司所生產的立體織物其未來市場需求將呈成長趨勢。

### (b) 染整加工

根據日本化學纖維協會資料指出，91 年全球整體纖維產量為 4985.6 萬噸，僅較 90 年同期些微下降 1.4%，在經過 91 年景氣的逐漸回溫，各國無不針對其境內紡織產業之復甦，提出自身的成長計畫，因此全球總纖維需求量將逐漸增加，也相對地帶動整個紡織產業的發展。隨著全球生活水準的提昇，對於紡織品觸感、質感、色彩及機能要求日益提高，而紡織品也朝多樣化、高級化、多功能化的方向發展，在紡織工業中對紡織品附加價值之提昇居重要關鍵之染整業，其需求量將隨之穩定成長。

### (c)成長性

紡織工業為民生基本工業之一，提供人們衣著方面之滿足，因此全球纖維及織品之生產與消費者、世界人口數、國民所得及經濟發展息息相關，根據日本化學纖維協會資料指出，91年全球整體纖維產量為4985.6萬噸，僅較90年同期些微下降1.4%，在經過91年景氣的逐漸回溫，各國無不針對其境內紡織產業之復甦，提出自身的成長計畫，因此全球總纖維需求量將逐漸增加，也相對地帶動整個紡織產業的發展。以製布業而言，在紡織產業中可說佔有相當重要的一環，若以全球製布業來說，亞洲應可算是全球布類產品生產量最大的地區，因此整體製布業在我國紡織產業中所佔比重相當大，其中我國、南韓、日本等，更是出口布類產品的主要國家，放眼全球未來製布業市場趨勢，在亞洲市場走強的帶動下，將以發展上游複合纖維原料及中游高附加價值布料產品為主。

染整業為利用不同的染料助劑和藥劑將紡織產品中的紗線或胚布加以精練漂白、染色、印花及整理以改善紡織品之特性、機能、色澤與外觀，因此染整業為紡織工業一系列加工層次中提昇品質和附加價值的相關產業，而同時染整業為紡織產業中重要的生產加工環節，因此其成長性與紡織業的發展息息相關，依據我國海關統計資料指出民國91年紡織品的總出口值約達121.4億美元，約佔我國總出口值1,306億美元之9%左右。而以1998年紡織品出口總額145億美元為例，出口產品中經染整加工的梭織成品布、針織布、塗敷加工及其他特殊處理加工布料，即佔紡織品出口總額約六成，達87億美元的金額；再從染整加工工繳約佔成品布售價的三成估算，染整業為台灣紡織業所創造的附加價值達26億美元，這尚不包含內銷布料加工在內，若以目前國內染整廠之終端客戶來源內外銷比率為1:4推算，內銷布料染整工繳約為6~7億美元收入。因此，國內染整業每年為台灣創造33億美元的收入，以成品布過去五年皆以平均13%的成長率推估，未來2002年時國內染整業每年將創造達40億美元以上的市場價值。在我國經濟實力仍以外銷為主之下，紡織品出口仍是我國重要的外匯來源，因此依據紡織工業研究中心預估，1999年紡織品出口值可達155億美元，顯示隨著紡織品出口值的增加染整業仍具發展空間。

#### 4. 競爭利基

##### A. 堅強經營團隊及技術開發能力

本公司之經營團隊均具備完整的產業背景及知識，因此憑藉其豐厚的產業智能及技術，可提供客戶技術諮詢，並協助客戶開發新產品，且不斷投入產品開發、技術改良、製程改善及業務拓展，所以在經驗豐富及專業的經營團隊管理下，無論在提昇生產技術、品質控管及交期管理上都有相當優異的表現也深獲客戶的好評。

##### B. 堅強的研發能力

本公司擁有相當堅強的研發能力，自公司設立以來，即不斷投入大量的人力、物力與經費進行各項研發，以持續保有技術領先之優勢。本公司最近二年度研發費用占銷售收入比例呈現逐年成長之趨勢，可知本公司對於產品及技術研發投入之努力，而截至目前為止本公司在美國及台灣已申請並已陸續取得數個專利，可知本公司擁有相當堅強的研發團隊，可藉由厚實的研發能力，持續維持公司之競爭力。

##### C. 與下游客戶維持長期穩定之合作關係

本公司致力於研究發展，經營團隊皆已累積多年立體織物設計經驗，可協助下游客戶開發最新與最具市場競爭力之產品，助使客戶掌握市場性，領先開發新產品，在服務品質及技術能力上深獲客戶滿意及稱許。

##### D. 提供少量多樣化產品

本公司所生產之立體織物從細緻之運動服用料到較耐用運動鞋及床墊用料，可謂相當齊全，這不但可滿足客戶少量多樣之需求，以建立良好的客戶關係，加深客戶對本公司之依賴，並以此開發新客戶，且有利於本公司進入各種戶外運動用品之行列。

#### 5. 發展遠景之有利、不利因素與因應對策

##### A. 有利因素

###### (a) 戶外運動用品市場將持續成長：

依據國外廠商 Aigle 發布的資料及鞋技財團法人所提供之統計資料顯示，隨著生活品質不斷提昇，生活型態亦跟隨轉變，戶外活動已是目前時下另一種生活型態之一，而活躍戶外生活必然帶動運動鞋、運動服及戶外背包等市場之蓬勃發展。

###### (b) 研發團隊自行開發能力強，研發成果良好

本公司之研發團隊均具豐富之研發經驗，除因應不同的客戶需求外，並且積極不斷的自行研發與創新，以期拉大與競爭同業間的差距。

(c)產品結構的多樣化，有利於滿足許多不同領域之需求與應用

目前公司所生產之立體織物從細緻之運動服用料到較耐用運動鞋及床墊用料，可謂相當齊全，這不但有利於本公司有機會進入各種戶外運動用品之行列，更有助於市場風險之降低。

## B.不利因素與因應對策

(a)專業人才養成不易，且人力成本上升：

國內現有的產品開發人才不足，主因是大部分投入電子、金融等行業，對於一般傳統製造業大多興致缺缺，再加上近年來各知名品牌對產品品質的要求甚嚴，且交貨日期又縮短，使得員工工作壓力大及工作時間長，以致人員流動性高，這對於原本先天就較不利的產業，可謂是雪上加霜。

因應對策：

- a.提供完整的教育訓練和成長環境，使每個人可依個人專長及特質發展其潛力。
- b.提供完善的福利制度，並設立相關員工分紅計畫及員工認股計畫，減少員工流動率及提高員工向心力。
- c.經營透明化，股票公開化，以強化公司形象，有效吸引人才。

(b)產品交期愈來愈短

隨著各大知名品牌極欲快速上架以搶攻市場先機，故不斷縮短產品開發時間與量產交貨期，此舉造成工廠運作上之困難度，也增加了許多營業成本。

因應對策：

- a.預估模式之建立，透過預估模式運作將未來之可能需求，不論是原料之需求、胚布安全庫存之設定或是染整交期之排定，都可獲得較積極性及時效性之控管，將有助於減緩交期縮短所帶來的衝擊。
- b.作業流程之簡化，充分利用經驗學習曲線，將過去長期累積起來的成功或失敗的經驗作一完整及詳細的分析，以利流程之改善及簡化，以提昇運作之效率，解決交期縮短所帶來的壓力。

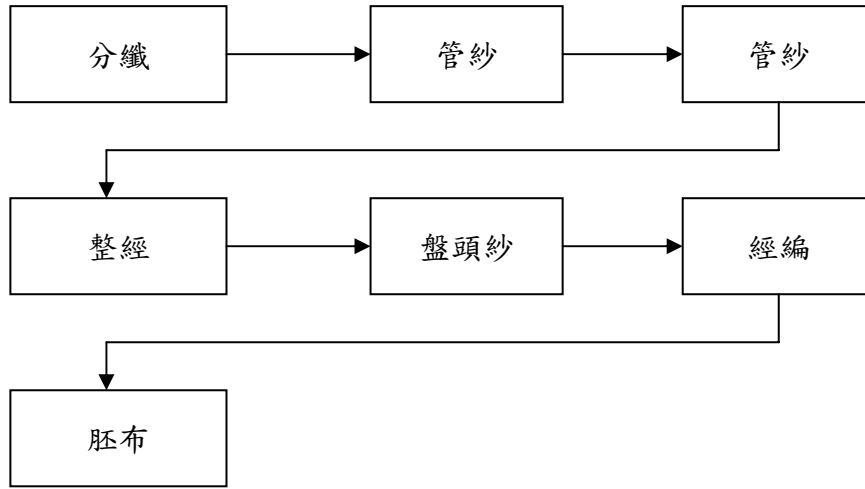
## (二)主要產品之重要用途及產製過程

### 1.主要產品之重要用途

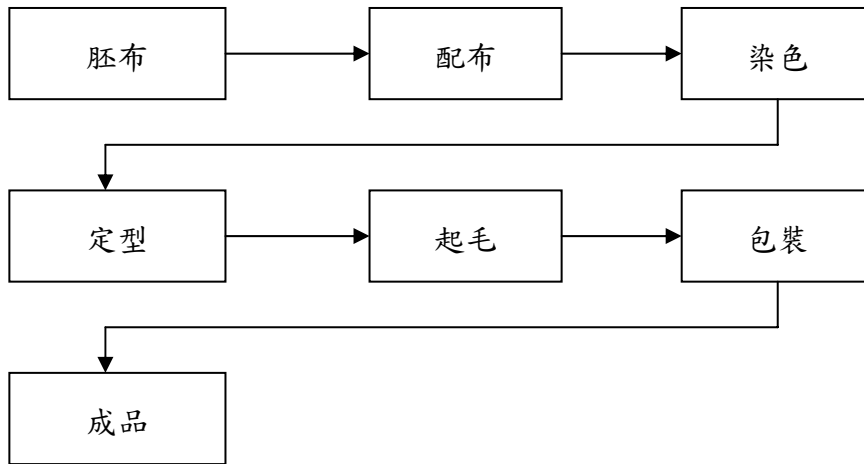
主要產品	應用領域
三層立體織物	運動鞋、運動服、汽車內裝(坐椅墊、車內頂)、女性內衣及肩墊、個人護具(安全帽、防碰撞護墊等等)、背包、床墊、手套、傢俱、帽子
單層織物	運動鞋、運動服、背包、洗衣袋、帽子

2.主要產品之產製過程:

織布製程流程圖



印染整理製程流程圖



(三)主要原料之供應狀況

公司之主要原料為原紗，原料供應商大都為國內知名廠商，在該行業具有良好品質信譽且均與本公司往來多年，具有穩定之合作關係，故主要原料之供應情況相當穩定，本公司生產原料來源不虞匱乏。

原料名稱	供應廠商	供應狀況
原紗	南亞、樺良	良好

(四)主要進銷貨客戶名單

1.最近二年度任一年度中曾佔進貨金額百分之十以上之客戶名稱及進貨金額與比例

單位：新台幣仟元

年度	九十一年度				九十二年度				
	項目	名稱	金額	占全年度進貨淨額比率(%)	與發行人之關係	名稱	金額	占全年度進貨淨額比率(%)	與發行人之關係
1		南亞	25,605	32.97	無	樺良	37,587	32.83	無
2		樺良	11,502	14.81	無	南亞	27,814	24.29	無

2.最近二年度任一年度中曾佔銷貨金額百分之十以上之客戶名稱及銷貨金額與比例

單位：新台幣仟元

項目	九十一年度				九十二年度			
	名稱	金額	占全年度銷貨淨額比率(%)	與發行人之關係	名稱	金額	占全年度銷貨淨額比率(%)	與發行人之關係
1	寶成	65,554	19.15	無	寶成	98,277	21.96	無
2	豐泰	37,588	10.98	無	豐泰	58,962	13.18	無

(五)最近二年度生產量值表

單位:噸；新台幣仟元

年度 生產量值 產品類別	91 年度			92 年度		
	產能	產量	產值	產能	產量	產值
針織布	1,090	825	67,481	1,400	1,128	90,147
染整加工	3,700	2,273	79,695	4,500	2,079	92,485
合計	4,790	3,098	147,176	5,900	3,207	182,632

## (六)最近二年度銷售量值表

單位:噸;新台幣仟元

年度 銷售量值 主要商品	91 年度				92 年度			
	內 銷		外 銷		內 銷		外 銷	
	量	值	量	值	量	值	量	值
針織布	591	224,796	81	45,909	949	319,586	121	61,970
染整加工	1,635	63,842	—	—	1,310	50,971	—	—
其他	—	7,776	—	—	—	14,888	—	—
合計	2,226	296,414	81	45,909	2,297	385,445	121	61,970

## 三、最近二年度從業員工資料

93年4月30日

年度		91 年度	92 年度	截至 93 年 4 月 30 日
員工 人數	生產人員	90	117	120
	管理人員	63	72	75
	研發人員	5	6	5
	銷售人員	10	9	10
	合 計	168	204	210
平均年歲		30.94	30.57	31.00
平均服務年資		2.45	2.50	3.90
學歷分 布比率	博 士	0	0	0
	碩 士	2.4	2.5	1.9
	大 專	32.1	27.9	27.6
	高 中	39.3	38.2	39.0
	高中以下	26.2	31.4	31.4



#### 四、環保支出情形

違法受罰日期	違反之法令	處分單位	處罰金額	未來因應對策及可能支出
91.01.22	水污染防治法第 18 條	雲林縣政府	60,000	申請廢水專管排放事宜
91.09.09	水污染防治法第 14 條	雲林縣政府	120,000	申請廢水專管排放事宜
91.10.07	水污染防治法第 14 條	雲林縣政府	60,000	申請廢水專管排放事宜
91.11.07	違反水污染防治法案件逾期未繳納罰款	雲林縣政府	30,000	依規定期限繳納
91.11.27	水污染防治法第 14 條	雲林縣政府	100,000	申請廢水專管排放事宜
92.05.12	水污染防治法第 14 條	雲林縣政府	60,000	申請廢水專管排放事宜
92.10.07	下水道法第 19 條	雲林縣政府	10,000	設置用戶排水設備並完成與下水道連接使用
92.11.10	水污染防治法第 14 條		60,000	申請廢水專管排放事宜

#### 五、勞資關係

##### (一)公司各項員工福利措施、進修、訓練、退休制度與其實施狀況，以及勞資間之協議與各項員工權益維護措施情形

本公司為協調勞資關係，促進勞資合作，提升工作效率，其有關勞動條件及員工權利，諸如僱用、工作時間、考勤、請假、獎懲、晉升、退休等，除遵照政府有關法令規定外，並經由勞資協商訂定本公司工作規則，且於每季召開勞資會議，聽取員工問題反映，尋求解決方案，因此勞資關係一向和諧。

為安定員工生活，使員工無後顧之憂，專心致力工作，公司依法辦理勞工保險及全民健保，並為員工投保團體意外險及醫療險，提撥職工福利金及退休準備金，組織職工福利委員會及退休準備金監督委員會，統籌辦理職工福利及退休等業務。其相關福利措施如下：

##### 1.員工福利措施、進修及訓練：

本公司除依法令替員工辦理勞工保險及全民健康保險，亦定期舉辦教育訓練；本公司並設置職工福利委員會，除定期舉辦各項活動以紓解員工工作情緒外，另訂有各項員工福利措施：

- ①補助：員工婚喪喜慶及旅遊、社團活動及旅遊，均享有補助。
- ②獎金：發放年節禮品或獎金。
- ③不定期舉辦餐會及慶生會，以慰勞員工辛勞。

##### 2.退休制度及其實施情形：

本公司照顧員工退休生活，依照勞動基準法規定每月提撥勞工退休準備金繳存中央信託局專戶備供員工退休時依退休辦法規定核算退休金予退休員工。

3.勞資間之協議與各項員工權益維護措施：

本公司屬勞動基準法適用行業，公司之一切運作皆依照勞動基準法為遵循基準，勞資關係和諧，未有勞資爭議情形產生。

(二)最近二年度及截至公開說明書刊印日止，公司因勞資糾紛所遭受之損失，並揭露目前及未來可能發生之估計金額與因應措施，如無法合理估計者，應說明無法合理估計之事實：

本公司成立至今尚未有因勞資糾紛遭受損失，未來本公司仍將秉持著以往勞資和諧創造優良工作環境之經營理念，並擬定各項教育訓練計劃，使員工之學識、經驗隨著公司成長而精進。

六、重要契約

目前仍有效存續及最近一年度到期之供銷契約、技術合作契約，工程契約、長期借款契約及其他足以影響投資人權益之重要契約：

契約性質	當事人	契約起迄日期	主要內容	限制條款
長期借款	台灣中小企業銀行	87.09.10~102.03.10	長期擔保借款合同	無
長期借款	台灣中小企業銀行	87.07.21~102.04.21	長期擔保借款合同	無
長期借款	台灣中小企業銀行	88.09.27~93.07.15	長期擔保借款合同	無
長期借款	台灣中小企業銀行	88.09.27~95.07.15	長期擔保借款合同	無
長期借款	台灣中小企業銀行	88.09.27~98.09.10	長期擔保借款合同	無
長期借款	台灣中小企業銀行	89.03.27~104.03.27	長期擔保借款合同	無
長期借款	台灣中小企業銀行	89.04.15~99.04.15	長期擔保借款合同	無
長期借款	台灣中小企業銀行	90.04.25~105.04.15	長期擔保借款合同	無
長期借款	台灣中小企業銀行	90.09.20~95.07.15	長期擔保借款合同	無
長期借款	台灣中小企業銀行	89.07.10~94.04.15	長期擔保借款合同	無
長期借款	台灣中小企業銀行	91.10.21~96.10.15	長期擔保借款合同	無
長期借款	台灣中小企業銀行	92.01.29~96.10.15	長期擔保借款合同	無

七、訴訟或非訟事件

(一)公司最近二年度及截至公開說明書刊印日止已判決確定或目前尚在繫屬中之訴訟、非訟或行政爭訟事件，其結果可能對股東權益或證券價格有重大影響者，應揭露其系爭事實、標的金額、訴訟開始日期、主要涉訟當事人及目前處理情形：無。

(二)公司董事、監察人、總經理、實質負責人、持股比例超過百分之十之大股東及從屬公司，最近二年度及截至公開說明書刊印日止已判決確定或目前尚在繫屬中之訴訟、非訟或行政爭訟事件，其結果可能對公司股東權益或證券價格有重大影響者。揭露資料同本款第一目：無。

八、取得或處分資產：本公司及子公司最近年度及截至年報刊印日止並無重大資產買賣情形。

## 肆、資金運用計畫執行情形

前次現金增資、併購或受讓他公司股份發行新股或發行公司債資金運用計畫分析：

### (一)91 年度

#### 1.計畫內容

- (1)目的事業主管機關核准之文號：經授商字第 09101470600 號
- (2)本次計畫所需資金總額：新台幣 30,000 仟元。
- (3)本次增資計畫之資金來源：現金增資發行新股 3,000 仟股，每股面額新台幣 10 元，每股發行價格新台幣 10 元，共募集新台幣 30,000 仟元整。
- (4)計畫項目及運用進度：

單位:新台幣仟元

計畫項目	預計完成日期	所需資金總額	預計資金運用進度
			91 年第四季
充實營運資金	91 年 10 月	30,000	30,000
合 計		30,000	30,000

- (5)預計可能產生效益：增加營運資金以支應業務成長之資金需求，本公司預計營業收入可由 90 年度 223,486 仟元成長至 320,000 仟元。

#### 2.執行情形

本公司 91 年度增資計畫，業已按原預定計畫於 91 年第四季確實執行完畢。

單位：新台幣仟元

計畫項目	執行狀況		截至 91 年 第四季	進度超前或後落之 原因及改進計畫
充實營運資金	支用金額	預定	30,000	本公司已於 91 年第四季執行完畢。
		實際	30,000	
	執行進度(%)	預定	100.00	
		實際	100.00	

#### 3.效益分析

本公司將增資款用於充實營運資金，在此營運資金之注挹下，91 年度增資後之營收為 342,323 仟元，較 90 年度之營收 223,486 仟元成長 53.17%，稅後純益亦自 90 年度 69,175 元成長至 91 年度 92,080 元，均較增資前為佳，故本公司 91 年度現金增資充實營運資金計畫之效益業已顯現。

## (二)92 年度

### 1.計畫內容

- (1)目的事業主管機關核准之文號：經授中字第 09233137390 號。
- (2)本次計畫所需資金總額：新台幣 62,000 仟元。
- (3)本次增資計畫之資金來源：現金增資發行新股 3,100 仟股，每股面額新台幣 10 元，每股發行價格新台幣 20 元，共募集新台幣 62,000 仟元整。
- (4)計畫項目及運用進度：

計畫項目	預計完成日期	所需資金總額	預計資金運用進度	
充實營運資金	92 年 12 月	26,000	26,000	92 年 12 月
償還銀行借款	93 年 12 月	36,000	36,000	93 年 12 月
合 計		62,000	62,000	

- (5)預計可能產生效益：增加營運資金以支應業務成長之資金需求，本公司預計營業收入可由 92 年度 447,415 仟元成長至 500,000 仟元；另償還銀行借款，除改善財務結構外，並可降低負債比率及減少利息支出，以強化公司體質。

### 2.執行情形

92 年度現金增資總額已募集完成，並於 92 年 12 月 22 日經經濟部變更登記完成，其資金運用截至年報刊印日之前一季止尚未開始執行。

### 3.效益分析

因資金運用截至年報刊印日之前一季止尚未開始執行，故實際效益尚未顯現。

## 伍、財務概況

### 一、最近五年度簡明財務資料

#### (一)簡明資產負債表及損益表

##### 1.簡明資產負債表資料

單位:新台幣仟元

項目	年度	最近五年度財務資料				
		88 年度	89 年度	90 年度	91 年度	92 年度
流動資產		20,346	26,682	175,680	204,684	282,736
基金及長期投資		—	—	—	1,160	2,866
固定資產		321,680	317,052	382,922	394,933	412,337
無形資產		—	—	—	—	—
遞延退休金成本		—	—	—	1,309	613
其他資產		6,902	15,365	15,791	3,778	5,182
資產總額		348,928	359,099	574,393	604,555	703,121
流動負債	分配前	46,372	34,303	74,840	82,047	86,159
	分配後	46,372	34,303	111,135	126,064	86,159
長期負債		190,860	218,061	225,164	161,025	112,557
其他負債		—	500	—	1,309	1,323
負債總額	分配前	237,232	252,864	300,004	244,381	200,039
	分配後	237,232	252,864	336,299	288,398	200,039
股本		130,000	130,000	188,183	244,529	320,000
資本公積		—	—	10,799	10,799	41,799
保留盈餘	分配前	(18,304)	(23,765)	75,407	104,846	141,283
	分配後	(18,304)	(23,765)	12,766	16,358	141,283
長期股權投資未實現跌價損失		—	—	—	—	—
累積換算調整數		—	—	—	—	—
股東權益總額	分配前	111,696	106,235	274,389	360,174	503,082
	分配後	111,696	106,235	238,094	316,157	503,082

註 1：最近五年度財務資料均經會計師查核簽證。

註 2：上稱分配後數字係依據次年度股東會決議之情形填列。

## 2.簡明損益表

單位:新台幣仟元

項 目	最近五年度財務資料				
	88 年度	89 年度	90 年度	91 年度	92 年度
營業收入	20,640	84,129	223,486	342,323	447,415
營業毛利	(1,285)	12,738	110,535	169,016	219,250
營業(損)益	(13,725)	(3,966)	83,385	114,047	153,758
營業外收入	531	1,773	4,066	11,701	3,539
營業外支出	6,704	11,697	11,764	9,043	7,684
繼續營業部門稅前損益	(19,898)	(13,890)	75,687	116,705	149,613
繼續營業部門損益	(19,898)	(13,890)	75,687	116,705	149,613
停業部門損益	—	—	—	—	—
非常損益	—	—	—	—	—
會計原則變動之累積影響數	—	—	—	—	—
稅前損益	(19,898)	(13,890)	75,687	116,705	149,613
本期損益	(14,963)	(5,462)	69,175	92,080	124,925
每股盈餘(虧損)(元)	(1.15)	(0.46)	5.84	4.19	4.28

註 1：最近五年度財務資料均經會計師查核簽證。

註 2：上稱分配後數字係依據次年度股東會決議之情形填列。

### (二)最近五年度簽證會計師姓名及查核意見

年度	事務所名稱	簽證會計師姓名	查核意見
八十八年度	安侯建業會計師事務所	吳傳銓會計師	無保留意見
八十九年度	安侯建業會計師事務所	吳傳銓會計師	無保留意見
九十年度	安侯建業會計師事務所	陳君滿會計師	無保留意見
九十一年度	安侯建業會計師事務所	吳傳銓會計師、陳君滿會計師	無保留意見
九十二年度	安侯建業會計師事務所	吳傳銓會計師、陳君滿會計師	無保留意見

## 二、最近五年度財務分析

分析項目		年度	最近五年度財務分析				
		88 年度	89 年度	90 年度	91 年度	92 年度	
財務結構 (%)	負債占資產比率	67.99	70.42	52.23	40.42	28.45	
	長期資金佔固定資產比率	94.05	102.28	130.46	132.93	150.23	
償債能力 (%)	流動比率	43.88	77.78	234.74	249.47	328.16	
	速動比率	28.57	60.48	205.49	190.44	252.41	
	利息保障倍數	(1.72)	(0.21)	7.47	13.28	26.91	
經營能力 (%)	應收款項週轉率(次)	4.08	5.51	3.34	3.30	4.89	
	平均收現日數	89	66	109	110	75	
	存貨週轉率(次)	9.46	15.47	9.56	5.37	4.23	
	應付款項週轉率(次)	1.04	3.55	6.78	8.25	13.76	
	平均銷貨日數	39	24	38	68	86	
	固定資產週轉率(次)	0.06	0.27	0.58	0.87	1.09	
	總資產週轉率(次)	0.06	0.23	0.39	0.57	0.64	
獲利能力	資產報酬率(%)	(6.31)	0.88	16.67	16.77	19.73	
	股東權益報酬率(%)	(26.79)	(5.01)	36.35	29.02	28.94	
	占實收資本比率%	營業利益	(10.56)	(3.05)	44.31	46.64	48.05
		稅前純益	(15.31)	(10.68)	40.22	47.73	46.75
	純益率%	(72.50)	(6.49)	30.95	26.90	27.92	
	每股盈(虧)(元)(註1)	(0.85)	(0.34)	4.34	3.55	4.28	
現金流量	現金流量比率(%)	(34.69)	(17.15)	48.88	146.90	173.60	
	現金流量允當比率(%)	(14.08)	(14.54)	8.60	50.75	74.96	
	現金再投資比率(%)	(5.32)	(1.81)	7.32	17.48	18.83	
槓桿度	營運槓桿度	1.89	(17.14)	2.04	2.30	2.23	
	財務槓桿度	0.72	0.26	1.16	1.09	1.04	

註 1：每股盈餘係按追溯調整盈餘轉資後比例計算。

註 2：最近五年度財務資料均經會計師查核簽證。



財務分析之計算公式如下

#### 1.財務結構

- (1)負債占資產比率=負債總額/資產總額。
- (2)長期資金占固定資產比率=(股東權益淨額+長期負債)/固定資產淨額。

#### 2.償債能力

- (1)流動比率=流動資產/流動負債。
- (2)速動比率=(流動資產-存貨-預付費用)/流動負債。
- (3)利息保障倍數= 所得稅及利息費用前純益/本期利息支出。

#### 3.經營能力

- (1)應收款項(包括應收帳款與因營業而產生之應收票據)週轉率=銷貨淨額/各期平均應收款項(包括應收帳款、應收關係人款項(屬應收帳款、票據部份)與因營業而產生之應收票據)餘額。
- (2)平均收現日數=365/應收款項週轉率。
- (3)存貨週轉率=銷貨成本/平均存貨額。
- (4)應付款項(包括應付帳款與因營業而產生之應付票據)週轉率=銷貨成本/各期平均應付款項(包括應付帳款與因營業而產生之應付票據)餘額。
- (5)平均銷貨日數=365/存貨週轉率。
- (6)固定資產週轉率=銷貨淨額/固定資產淨額。
- (7)總資產週轉率=銷貨淨額/資產總額。

#### 4.獲利能力

- (1)資產報酬率=[稅後損益+利息費用×(1-稅率)]/平均資產總額。
- (2)股東權益報酬率=稅後損益/平均股東權益淨額。
- (3)純益率=稅後損益/銷貨淨額。
- (4)每股盈餘=(稅後淨利-特別股股利)/加權平均已發行股數。

#### 5.現金流量

- (1)現金流量比率=營業活動淨現金流量/流動負債。
- (2)現金流量允當比率=最近五年度營業活動淨現金流量/最近五年度(資本支出+存貨增加額+現金股利)。
- (3)現金再投資比率=(營業活動淨現金流量-現金股利)/(固定資產毛額+長期投資+其他資產+營運資金)。

#### 6.槓桿度

- (1)營運槓桿度=(營業收入淨額-變動營業成本及費用)/營業利益。
- (2)財務槓桿度=營業利益/(營業利益-利息費用)。

三、最近年度財務報告之監察人審查報告

利勤實業股份有限公司

監察人查核報告書

董事會造送九十二年度財務報表，業經安侯建業會計師事務所吳傳銓會計師及陳君滿會計師查核簽證完竣，連同營業報告書及盈餘分派之議案，經本監察人等查核竣事，認為尚無不符，爰依公司法第二一九條規定報請 鑒察。

此 致

利勤實業股份有限公司九十三年股東常會

監察人 王緯宸

中 華 民 國 九 十 三 年 四 月 三 十 日



# 利勤實業股份有限公司

## 監察人查核報告書

董事會造送九十二年度財務報表，業經安侯建業會計師事務所吳傳銓會計師及陳君滿會計師查核簽證完竣，連同營業報告書及盈餘分派之議案，經本監察人等查核竣事，認為尚無不符，爰依公司法第二一九條規定報請 鑒察。

此 致

利勤實業股份有限公司九十三年股東常會

監察人 陳金燕

中 華 民 國 九 十 三 年 四 月 三 十 日

- 四、最近年度財務報表：請參閱第 46 頁至第 66 頁。
- 五、最近年度經會計師查核簽證之母子公司合併財務報表：無。
- 六、最近年度及截至年報刊印日止，公司及其關係企業有發生財務週轉困難情事：無。
- 七、最近二年度財務預測達成情形：無。

## 陸、財務狀況及經營結果之檢討分析與風險管理

### 一、財務狀況

最近二年度財務狀況比較分析表

單位：新台幣仟元

項目	年度	91 年度	92 年度	差 異	
				金額	%
流動資產		204,684	282,736	78,052	38.13
長期投資		1,160	2,866	1,706	147.07
固定資產		394,933	412,337	17,404	4.41
其他資產		3,778	5,182	1,404	37.16
<b>資產總額</b>		<b>604,555</b>	<b>703,121</b>	<b>98,566</b>	<b>16.30</b>
流動負債		82,047	86,159	4,112	5.01
長期負債		161,025	112,557	(48,468)	(30.10)
<b>負債總額</b>		<b>244,381</b>	<b>200,039</b>	<b>(44,342)</b>	<b>(18.14)</b>
股本		244,529	320,000	75,471	30.86
資本公積		10,799	41,799	31,000	287.06
保留盈餘		104,846	141,283	36,437	34.75
<b>股東權益總額</b>		<b>360,174</b>	<b>503,082</b>	<b>142,908</b>	<b>39.68</b>
<p>重大科目變動說明：</p> <p>1.流動資產：本期較上期增加 78,052 仟元，主係本期營收成長 30%及辦理現金增資 62,000 仟元所致。</p> <p>2.長期負債：本期較上期減少 48,468 仟元，主係償還銀行借款及股東往來所致。</p> <p>3.股東權益：本期較上期增加 142,908 仟元，主係本期辦理現金增資 3,100 仟股(每股 20 元溢價發行)及本期淨利 124,925 仟元等因素綜合影響所致。</p>					

## 二、經營結果

### (一)經營結果比較分析表：

單位：新台幣仟元

項目 \ 年度	91 年度	92 年度	增(減)金額	變動比例(%)
營業收入總額	374,534	472,816	98,282	26.24
減：銷貨退回及折讓	32,211	25,401	(6,810)	(21.14)
營業收入淨額	342,323	447,415	105,092	30.70
營業成本	173,307	228,165	54,858	31.65
營業毛利	169,016	219,250	50,234	29.72
營業費用	54,969	65,492	10,523	19.14
營業損益	114,047	153,758	39,711	34.82
營業外收入及利益	11,701	3,539	(8,162)	(69.75)
營業外費用及損失	9,043	7,684	(1,359)	(15.03)
繼續營業部門稅前淨利	116,705	149,613	32,908	28.20
所得稅	24,625	24,688	63	0.26
繼續營業部門稅後淨利	92,080	124,925	32,845	35.67
增減比率變動說明： 1.營業收入：本期較上期增加主要係銷售量增加所致。 2.營業成本及營業費用：本期較上期增加主係銷售量增加，致相關之成本及費用亦隨之增加。 3.營業外收入：本期較上期減少，主係因上期存貨盤盈 6,262 仟元。				

## (二)營業毛利變動分析表：

單位：新台幣仟元

	前後期增 (減)變動數	差異原因			
		售價差異	成本價格差異	銷售組合差異	數量差異
營業毛利	50,234	(39,790)	4,218	77,646	8,160
說明	1.售價不利差異主要係市場競爭激烈，導致價格下降所致。 2.成本價格有利差異主要係生產量增加，導致單位成本降低所致。 3.銷售組合有利差異及數量有利差異，主要係針織布之銷售比率較91年度增加所致。				

## 三、現金流量分析

單位：新台幣仟元

期初現金餘額	全年來自營業活動淨現金流量	全年現金流出量	現金剩餘 (不足)數額	現金不足額之補救措施	
				投資計畫	理財計畫
61,667	149,570	(92,983)	118,254	—	—

## 1.本年度現金流量變動情形分析：

- (1)營業活動：主係本期淨利增加，致營業活動之淨現金流入較上期增加 29,036 仟元。
- (2)投資活動：因增加長短期投資 10,920 仟元及增購固定資產，致投資活動之淨現金流出較上期增加 21,150 仟元。
- (3)融資活動：因本期辦理現金增資 62,000 仟元，致融資活動之淨現金流出較上期減少 27,104 仟元。

## 2.現金不足額之補救措施及流動性分析：不適用。

## 3.未來一年現金流動性分析：

單位：新台幣仟元

期初現金餘額	預計全年來自營業活動淨現金流量	預計全年現金流出量	預計現金剩餘 (不足)數額	預計現金不足額之補救措施	
				投資計畫	理財計畫
118,254	150,000	283,710	(15,456)	—	銀行借款



#### 四、最近年度重大資本支出對財務業務之影響

##### (一)重大資本支出之運用情形及資金來源

單位:新台幣仟元

計劃項目	實際或預期之資金來源	實際或預期之完工日期	所需資金總額	實際或預定資金運用情形			
				91 年度	92 年度	93 年度	94 年度
機器設備	自有資金與銀行借款	92.12.25	41,015	—	41,015	—	—

##### (二)預計可增加之產銷量、值及毛利

單位:kg/新台幣仟元

年度	項目	生產量	銷售量	銷售值	毛利
93	原紗	156,000	140,000	16,800	3,360
93	針織布	99,000	90,000	18,000	7,200

#### 五、最近年度轉投資政策、其獲利或虧損之主要原因、改善計畫及未來一年投資計畫：

單位：新臺幣仟元

轉投資事業	金額	政策	虧損之主要原因	改善計畫	未來其他投資計畫
Time Leader Investments Limited	1,706	間接在大陸設立辦事處，從事商情調查。	僅設立辦事處並無營業行為。	—	—

#### 六、風險管理

##### (一)最近年度利率、匯率變動、通貨膨脹情形對公司損益之影響及未來因應措施

##### 1.最近年度利率、匯率變動、通貨膨脹情形對公司損益之影響

單位：新台幣仟元

項目	92 年度
營業收入淨額	447,415
利息收入	585
占營業收入比例	0.13%
利息費用	5,393
占營業收入比例	1.20%
兌換損失	263
占營業收入比例	0.06%

由上表可知，本公司 92 年利息收入、利息費用及兌換損失占營業收入比例微小，故本公司最近年度（92 年）受利率、匯率變動、通貨膨脹之影響甚低。

##### 2.未來因應措施

A.隨時收集匯率、利率變動及通貨膨脹之相關訊息，並與銀行保持聯繫，充分

掌握匯率及利率走勢。並透過外銷及進口貨物，其外幣債權及債務互抵可產生自然避險效果，因而降低匯兌風險。

B.開立外幣存款帳戶，定期預估外幣需求及收入，即時買賣外幣使其平衡。

C.產品於外幣報價時，考量預期匯率之變動，以保障公司之合理利潤。

D.訂有「取得或處分資產處理程序」，以為從事外匯金融操作之管理依據。

(二)最近年度從事高風險、高槓桿投資、資金貸與他人、背書保證及衍生性商品交易之政策、獲利或虧損之主要原因及未來因應措施：

本公司並無從事資金貸與他人及背書保證之情事。另外，本公司於「取得或處分資產處理程序」中明訂本公司從事衍生性金融商品僅限避險之需求，本公司並無從事高風險或高槓桿的投資。

(三)最近年度研發計畫、未完成研發計畫之目前進度、須再投入之研發費用、預計完成量產時間、未來影響研發成功之主要因素：

1.本公司為專業立體織物(SPACER FABRICS)之製造商，相關研發工作皆為符合客戶之需求、產業最新的發展趨勢及關鍵技術之掌握，相關說明請參閱本年報第 20 頁「參、營運概況(三)技術及研究發展概況」之說明。

2.展望未來本公司將積極擴充研發部門之陣容，並充分運用現有生產技術及客戶之優勢，研發高附加價值且符合消費者潮流之產品，以提高本公司之競爭力並維持領導廠商之地位。

(四)最近年度國內外重要政策及法律變動對公司財務業務之影響及因應措施：無。

(五)最近年度科技改變對公司財務業務之影響及因應措施：無。

(六)最近年度企業形象改變對企業危機管理之影響及因應措施：無。

七、其他重要事項：無。

## 會計師查核報告

利勤實業股份有限公司董事會 公鑒：

利勤實業股份有限公司民國九十二年及九十一年十二月三十一日之資產負債表，暨截至各該日止之民國九十二年度及九十一年度之損益表、股東權益變動表及現金流量表，業經本會計師查核竣事。上開財務報表之編製係管理階層之責任，本會計師之責任則為根據查核結果對上開財務報表表示意見。

本會計師係依照一般公認審計準則暨會計師查核簽證財務報表規則規劃並執行查核工作，以合理確信財務報表有無重大不實表達。此項查核工作包括以抽查方式獲取財務報表所列金額及所揭露事項之查核證據、評估管理階層編製財務報表所採用之會計原則及所作之重大會計估計，暨評估財務報表整體之表達。本會計師相信此項查核工作可對所表示之意見提供合理之依據。

依本會計師之意見，第一段所述財務報表在所有重大方面係依照證券發行人財務報告編製準則暨一般公認會計原則編製，足以允當表達利勤實業股份有限公司民國九十二年及九十一年十二月三十一日之財務狀況，暨截至各該日止之民國九十二年度及九十一年度之經營成果與現金流量。

安侯建業會計師事務所

會計師：吳傳銓

陳君滿

證期會核准：(88)台財證(六)第 18311 號  
簽證文號

民國九十三年三月五日

利勤實業股份有限公司

資產負債表

民國九十二年及九十一年十二月三十一日

	92.12.31		91.12.31			92.12.31		91.12.31	
	金額	%	金額	%		金額	%	金額	%
<b>資 產</b>					<b>負債及股東權益</b>				
<b>流動資產：</b>					<b>流動負債：</b>				
1100	\$ 118,254	17	61,667	10	2120	\$ 15,427	2	17,663	3
1110	10,440	1	302	-	2153	-	-	75	-
1120	19,150	3	22,928	4	2160	15,710	2	10,893	2
1140	69,072	10	70,153	12	2170	18,774	3	14,263	2
1150	556	-	1,204	-	2272	35,496	5	35,825	6
1210	62,371	9	45,576	8		752	-	3,328	1
1280	2,893	-	2,854	-	2280	86,159	12	82,047	14
	<u>282,736</u>	<u>40</u>	<u>204,684</u>	<u>34</u>					
<b>流動資產合計</b>					<b>流動負債合計</b>				
<b>長期投資(附註七)：</b>					<b>長期負債：</b>				
142101	1,706	1	-	-	2421	112,557	16	139,113	23
142102	1,160	-	1,160	-	2428	-	-	21,912	3
	<u>2,866</u>	<u>1</u>	<u>1,160</u>	<u>-</u>		<u>112,557</u>	<u>16</u>	<u>161,025</u>	<u>26</u>
1440	2,294	-	2,029	-	<b>其他負債：</b>				
<b>其他金融資產-非流動(附註十六)</b>					2810	1,323	-	1,309	-
<b>固定資產(附註八及十六)：</b>					<b>負債合計</b>				
<b>成 本：</b>					3110	<u>200,039</u>	<u>28</u>	<u>244,381</u>	<u>40</u>
1501	158,056	23	158,056	26	<b>股東權益(附註十一)：</b>				
1521	119,808	17	117,938	20	3210	320,000	47	244,529	41
1531	249,080	35	205,027	34	<b>資本公積：</b>				
1551	9,144	1	10,947	2	3220	31,000	4	-	-
1681	14,150	2	13,647	2	3240	837	-	837	-
	<u>550,238</u>	<u>78</u>	<u>505,615</u>	<u>84</u>	3270	3	-	3	-
15X9	(145,804)	(20)	(116,700)	(19)		<u>9,959</u>	<u>1</u>	<u>9,959</u>	<u>2</u>
1672	7,903	1	6,018	1		<u>41,799</u>	<u>5</u>	<u>10,799</u>	<u>2</u>
	<u>412,337</u>	<u>59</u>	<u>394,933</u>	<u>66</u>	<b>資本公積合計</b>				
<b>固定資產淨額</b>					3310	16,126	2	6,918	1
<b>其他資產：</b>					3351	125,157	18	97,928	16
1770	613	-	1,309	-		<u>141,283</u>	<u>20</u>	<u>104,846</u>	<u>17</u>
1830	1,275	-	440	-	<b>保留盈餘：</b>				
1861	1,000	-	-	-		16,126	2	6,918	1
	<u>2,888</u>	<u>-</u>	<u>1,749</u>	<u>-</u>		125,157	18	97,928	16
<b>其他資產合計</b>						<u>141,283</u>	<u>20</u>	<u>104,846</u>	<u>17</u>
<b>資產總計</b>						<u>503,082</u>	<u>72</u>	<u>360,174</u>	<u>60</u>
	<u>\$ 703,121</u>	<u>100</u>	<u>604,555</u>	<u>100</u>	<b>股東權益合計</b>				
						<u>\$ 703,121</u>	<u>100</u>	<u>604,555</u>	<u>100</u>
					<b>負債及股東權益總計</b>				

(請詳閱後附財務報表附註)

負責人：洪文耀

經理人：莊景福

主辦會計：黃雅慧

利勤實業股份有限公司

損益表

民國九十二年及九十一年一月一日至十二月三十一日

單位:新台幣千元

	92年度		91年度	
	金額	%	金額	%
4110 營業收入	\$ 472,816	106	374,534	109
4170 減:銷貨退回	7,066	2	15,842	4
4190 銷貨折讓	18,335	4	16,369	5
銷貨收入淨額	447,415	100	342,323	100
5110 營業成本	228,165	51	173,307	51
營業毛利	219,250	49	169,016	49
營業費用:				
6100 推銷費用	24,748	6	15,691	5
6200 管理費用	26,083	6	33,075	10
6300 研究發展費用	14,661	3	6,203	2
營業費用合計	65,492	15	54,969	17
營業淨利	153,758	34	114,047	32
營業外收入及利益:				
7110 利息收入	585	-	1,152	-
7120 投資收益(附註四)	156	-	61	-
7130 處分固定資產利益	102	-	-	-
7150 存貨盤盈淨額	-	-	6,262	2
7480 其他收入淨額	2,696	1	4,226	1
	3,539	1	11,701	3
營業外費用及損失:				
7510 利息費用(附註八)	5,393	1	9,043	3
7521 採權益法認列之投資損失(附註七)	374	-	-	-
7550 存貨盤損淨額	115	-	-	-
7570 存貨呆滯損失	1,802	-	-	-
	7,684	1	9,043	3
本期稅前淨利	149,613	34	116,705	32
8110 所得稅費用(附註十二)	24,688	6	24,625	7
本期淨利	\$ 124,925	28	\$ 92,080	25
	稅前	稅後	稅前	稅後
每股盈餘(附註十三)				
基本每股盈餘(元)	\$ 5.13	4.28	5.32	4.19
基本每股盈餘-追溯調整			\$ 4.50	3.55

(請詳閱後附財務報表附註)

負責人: 洪文耀

經理人: 莊景福

主辦會計: 黃雅慧

利勤實業股份有限公司

股東權益變動表

民國九十二年及九十一年一月一日至十二月三十一日

單位：新台幣千元

	股 本	資本公積	保 留 盈 餘		合 計
			法定盈 餘公積	累積盈餘 (虧損)	
九十一年一月一日餘額	\$ 188,183	10,799	-	75,407	274,389
現金增資	30,000	-	-	-	30,000
盈餘指撥及分派：					
提列法定盈餘公積	-	-	6,918	(6,918)	-
員工紅利	-	-	-	(4,720)	(4,720)
現金股利	-	-	-	(29,215)	(29,215)
董監事酬勞	-	-	-	(2,360)	(2,360)
股東紅利轉增資	26,346	-	-	(26,346)	-
九十一年度淨利	-	-	-	92,080	92,080
九十一年十二月三十一日餘額	244,529	10,799	6,918	97,928	360,174
現金增資	31,000	31,000	-	-	62,000
盈餘指撥及分派：					
提列法定盈餘公積	-	-	9,208	(9,208)	-
員工紅利	-	-	-	(7,065)	(7,065)
現金股利	-	-	-	(33,420)	(33,420)
董監事酬勞	-	-	-	(3,532)	(3,532)
股東紅利轉增資	44,471	-	-	(44,471)	-
九十二年度淨利	-	-	-	124,925	124,925
九十二年十二月三十一日餘額	<u>\$ 320,000</u>	<u>41,799</u>	<u>16,126</u>	<u>125,157</u>	<u>503,082</u>

(請詳閱後附財務報表附註)

負責人：洪文耀

經理人：莊景福

主辦會計：黃雅慧

利勤實業股份有限公司

現金流量表

民國九十二年及九十一年一月一日至十二月三十一日

單位：新台幣千元

	92 年度	91 年度
<b>營業活動之現金流量：</b>		
本期純益	\$ 124,925	92,080
調整項目：		
折舊及各項攤提	30,476	27,678
呆帳損失提列	352	-
存貨未實現跌價損失	1,802	-
依權益法認列之投資損失	374	-
短期投資市價回升利益	(138)	(51)
存貨增加數	(18,597)	(26,548)
應收票據及帳款(含關係人)減少數	5,155	19,178
應付票據及帳款(含關係人)減少數	(2,311)	(6,544)
處分固定資產利益	(102)	-
遞延所得稅資產(增加)減少	(1,259)	12,952
與營業活動相關之其他流動資產及負債淨變動	8,893	1,789
<b>營業活動之淨現金流入</b>	<u>149,570</u>	<u>120,534</u>
<b>投資活動之現金流量：</b>		
短期投資增加	(10,000)	-
購置固定資產	(48,311)	(39,450)
出售固定資產價款	153	-
受限制銀行存款(增加)減少	178	(978)
長期投資增加	(2,080)	(1,160)
遞延費用增加	(1,126)	-
存出保證金(增加)減少	(443)	1,109
<b>投資活動之淨現金流出</b>	<u>(61,629)</u>	<u>(40,479)</u>
<b>融資活動之現金流量：</b>		
償還長期借款	(35,885)	(24,389)
長期借款增加	9,000	8,000
現金增資	62,000	30,000
股東往來減少	(21,912)	(36,314)
發放現金股利	(33,420)	(29,215)
支付董監事酬勞及員工紅利	(11,137)	(6,540)
<b>融資活動之淨現金流入</b>	<u>(31,354)</u>	<u>(58,458)</u>
<b>本期現金及約當現金增加數</b>	56,587	21,597
<b>期初現金及約當現金餘額</b>	61,667	40,070
<b>期末現金及約當現金餘額</b>	<u>\$ 118,254</u>	<u>\$ 61,667</u>
本期支付利息(不含利息資本化)	<u>\$ 5,503</u>	<u>\$ 9,225</u>
本期支付所得稅	<u>\$ 22,576</u>	<u>\$ 806</u>
一年內到期之長期借款	<u>\$ 35,496</u>	<u>\$ 35,825</u>

(請詳閱後附財務報表附註)

負責人：洪文耀

經理人：莊景福

主辦會計：黃雅慧

## 利勤實業股份有限公司

### 財務報表附註

民國九十二年及九十一年十二月三十一日

(除另有註明者外，所有金額均以新台幣千元為單位)

#### 一、公司沿革

利勤實業股份有限公司(以下稱本公司)原名為利冠實業股份有限公司，成立於民國八十六年九月二十六日。

本公司主要營業項目為布疋、成衣和服飾品批發零售、紡紗、織布及印染整理等業務。於民國九十年間與原利勤實業股份有限公司合併，合併基準日為民國九十年十月十五日，以本公司為合併後存續公司，合併後本公司已更名為利勤實業股份有限公司。

民國九十二年十二月三十一日，本公司員工計有2,279人。

#### 二、重要會計政策之彙總說明

本公司財務報表係依照證券發行人財務報告編製準則及我國一般公認會計原則編製。重要會計政策之彙總說明及衡量基礎如下：

##### (一)外幣交易

本公司以新台幣為記帳單位。以外幣計價之交易依交易日匯率換算為新台幣入帳。非為規避特定外匯匯率風險之資產負債表日外幣債權債務均按當日之匯率換算為新台幣。因匯率變動而產生之已實現或未實現兌換損益，列為當期營業外收支。

##### (二)短期投資

係投資於上市公司股票及受益憑證。投資上市公司股票及受益憑證以成本與市價孰低法評價，市價低於成本時，則提列備抵短期投資跌價損失；已提列之備抵跌價損失，若因市價已告回升，則應於已提列金額內予以沖回。短期投資成本按加權平均法計算，封閉型基金市價係指會計期間最末一個月之平均收盤價，開放型基金之市價則指資產負債表日該基金淨資產價值。出售時成本係按加權平均法計算。

##### (三)備抵呆帳

備抵呆帳係按應收款項帳齡分析評估其未來收回可能性而提列。

##### (四)存貨

以成本與市價孰低法評價，成本採加權平均法，市價係以重置(製)成本或淨變現價值為基礎。

##### (五)長期股權投資

持股比例未達百分之二十且不具重大影響力之長期投資若為未上市(櫃)股票以成本法評價。持有普通股股數佔被投資公司發行普通股股數達百分之二十以上者，或持股雖未超過百分之二十但具有重大影響力者，採權益法評價。



持股比例達百分之五十以上之被投資公司為本公司之子公司，除依權益法評價外，於每會計年度終了時編製合併報表。惟若子公司總資產及營業收入均未達本公司各該項金額百分之十，且所有未編入合併報表之子公司合計總資產或營業收入均未達本公司該項金額百分之三十者，則不列入合併報表；但其所有未達編入合併報表標準之子公司合計總資產或營業收入達本公司各該項金額百分之三十以上，則仍將總資產或營業收入達本公司各該項金額百分之三以上之子公司編入合併報表。本公司依規定選擇不編製期中合併財務報表。

本公司與採權益法評價被投資公司間交易所產生之損益尚未實現者，予以遞延。交易損益如屬折舊性或攤銷性之資產所產生者，依其效益年限逐年承認；其他類資產所產生者，於實現年度承認。

長期股權投資無重大影響力者，按成本法計價。取得被投資公司發放之股票股利時，僅註記增加股數，不增加投資帳面金額，亦不認列投資收益。被投資公司發放現金股利時於股東會決議日(或除息日)認列投資收益。投資於未上市公司之股票，當投資價值確已減損且回復之希望甚小時，則調整其帳面價值，認列投資損失。

國外長期股權投資對象其財務報表皆以當地貨幣為功能性貨幣。因外幣財務報表換算為本國貨幣所產生之換算差額，以減除所得稅影響數後淨額列入股東權益項下之外幣換算調整數。

#### (六) 固定資產及折舊

固定資產以取得成本為評價基礎。為購建設備並正在進行使該資產達到可使用狀態前所發生之利息予以資本化，列入相關資產成本。重大增添、改良及重置支出予以資本化；維護及修理費用列為發生當期費用。折舊係按直線法以成本依估計耐用年數計提。折舊性資產耐用年限屆滿仍繼續使用者，就其殘值自該屆滿日起估計尚可使用年限繼續提列折舊。主要固定資產之耐用年數如下：

1. 房屋及建築：5~35 年
2. 機器設備：5~11 年
3. 運輸設備：3~7 年
4. 辦公及其他設備：2~9 年

處分固定資產之損益列為營業外收支。

#### (七) 未攤銷費用

係染整鍋爐之基本用油、電力線路設定及模具等支出，以取得成本入帳列為未攤銷費用，以五年至七年平均攤提。

#### (八) 退休金

本公司依據勞動基準法訂有職工退休辦法，依該辦法規定，員工退休金之支付，係依據服務年資所獲得之基數及其退休當時前六個月之平均薪資計算。每位員工前十五年之服務，每服務一年可獲得二個基數，自第十六年起，每服務滿一年可獲得一個基數，最高以四十五個基數為限。

本公司依勞動基準法規定，按月依已付薪資總額百分之二提撥職工退休金準備金專戶儲存於中央信託局，實際支付退休金時，先自準備金專戶支付。

本公司依照財務會計準則第十八號公報「退休金會計處理準則」，以資產負債表日為衡量日完成精算，其累積給付義務超過退休基金資產公平價值部分，於資產負債表認列最低退休金負債，並按精算結果認列淨退休金成本，包括當期成本及過渡性淨資產前期服務成本與退休金損益，依員工平均剩餘服務年限或十五年採直線攤銷之數。

#### (九)收入認列

銷貨收入係於商品交付且風險及報酬移轉時認列，備抵退貨及折讓係依經驗估計可能發生之產品退回及折讓，於商品出售年度列為銷貨之減項。加工之勞務收入係以資產負債表日勞務提供之完成程度認列。

#### (十)所得稅

依財務會計準則公報第二十二號「所得稅之會計處理準則」處理。依此原則，資產及負債之帳面價值與課稅基礎之差異，依預計回轉年度之適用稅率計算認列為遞延所得稅。並將應課稅之暫時性差異其所得稅影響數認列為遞延所得稅負債，將可減除未來課稅所得之暫時性差異、虧損扣抵及所得稅抵減之所得稅影響數認列為遞延所得稅資產，再評估其遞延所得稅資產之可實現性，認列其備抵評價金額。遞延所得稅負債或資產依其相關資產或負債之分類，劃分為流動或非流動項目，非與資產或負債相關者，則依預期回轉期間之長短劃分。

遞延所得稅負債或資產依其相關資產或負債之分類，劃分為流動或非流動項目，非與資產或負債相關者，則依預期回轉期間之長短劃分。

本公司未分配盈餘加徵百分之十營利事業所得稅部分，於股東會決議分配盈餘之後列為當期費用。

#### (十一)每股盈餘

普通股每股盈餘係就本期淨利除以普通股流通在外加權平均股數計算；凡有盈餘轉增資或資本公積轉增資而增加之股數，則另揭露採追溯計算之每股盈餘。

### 三、會計原則變動之理由及其影響

本公司自編製民國九十一年度財務報表起，有關退休金之會計依證券暨期貨管理委員會規定，除淨退休金成本自民國九十二年一月一日起認列外，資產負債表係依財務會計準則公報第十八號之規定處理。民國九十二年度之淨利因此減少約2,209千元(即減少每股盈餘0.08元)，惟此項會計原則變動對民國九十二年度之財務報表並無重大影響。

#### 四、短期投資

	<u>92.12.31</u>	<u>91.12.31</u>
封閉型基金	\$ 151	151
開放型基金	10,000	-
上市股票	329	329
小計	10,480	480
減：備抵跌價損失	(40)	(178)
淨額	<u>\$ 10,440</u>	<u>302</u>
總市值	<u>\$ 10,440</u>	<u>302</u>

短期投資並未提供質押或作為擔保品。

#### 五、應收票據及帳款

	<u>92.12.31</u>	<u>91.12.31</u>
應收票據	\$ 19,150	22,928
應收帳款	70,354	71,083
減：備抵呆帳	(1,282)	(930)
	69,072	70,153
淨額	<u>\$ 88,222</u>	<u>93,081</u>

#### 六、存貨

	<u>92.12.31</u>	<u>91.12.31</u>
原料	\$ 20,357	10,630
在製品	25,542	23,898
製成品	18,274	11,048
	64,173	45,576
減：備抵存貨呆滯損失	(1,802)	-
淨額	<u>\$ 62,371</u>	<u>\$ 45,576</u>

民國九十二年及九十一年十二月三十一日對上述存貨投保金額均為5,000千元且均未提供作為擔保。

## 七、長期投資

	<b>92.12.31</b>			
	<u>原 始</u> <u>投資成本</u>	<u>持 股 比 例</u> <u>%</u>	<u>期 末</u> <u>帳面價值</u>	<u>本期認列</u> <u>投資損失</u>
採權益法評價者：				
Time Leader Investments Ltd.	\$ 2,080	100	1,706	(374)
採成本法評價者：				
台中國際育樂(股)公司	\$ 1,160	0.07	1,160	-
合計	<u>\$ 3,240</u>		<u>2,866</u>	<u>(374)</u>

本公司依經濟部投審會之核准，透過持股100%之Time Leader Investments Ltd.間接在大陸東莞設立辦事處從事商情調查。截至民國九十二年十二月三十一日止累計已匯出US\$61,200元。本公司以1,160千元取得台中國際育樂股份有限公司不足1%股權，採成本法評價。由於Time Leader Investments Ltd.總資產及營業收入均未達本公司各該項金額百分之十，而未予編入合併財務報表。

本公司長期股權投資股票未提供作為擔保品。

## 八、固定資產

本公司截至民國九十二年及九十一年十二月三十一日固定資產保險金額分別為267,877千元及249,399千元。民國九十二年度及九十一年度因購置機器設備所發生之利息費用資本化金額分別為368千元及424千元，其資本化之利率分別為3.56%及4.84%。

## 九、長期借款

對 象	內 容 及 還 款 期 限	92.12.31	91.12.31
台灣中小企業銀行	87.09.10~102.03.10 每三個月一期，計 48期，自 90.6.10 起償付	\$ 30,833	34,167
〃	87.07.21~102.04.21 每三個月一期，計 48期，自 90.07.21 起償付	39,583	43,750
〃	88.09.27~93.07.15 每三個月一期，計 13期，自 90.07.15 起償付	12,210	28,490
〃	88.09.27~95.07.15 每三個月一期，計 21期，自 90.07.15 起償付	11,088	15,120
〃	88.09.27~98.09.10 每三個月一期，計 29期，自 91.09.10 起償付	15,862	18,621
〃	89.03.27~104.03.27 每月一期，計 156 期，自 92.04.27 起償付	4,688	5,000
〃	89.04.15~99.04.15 每三個月一期，計 29期，自 92.04.15 起償付	4,752	5,300
〃	90.04.25~105.04.15 每三個月一期，計 49期，自 93.04.25 起償付	6,100	6,100
〃	90.09.20~95.07.15 每三個月一期，計 17期，自 91.07.20 起償付	3,872	5,280
〃	89.07.10~94.04.15 每三個月一期，計 17期，自 90.4.15 起償付	3,066	5,110
〃	91.10.21~96.10.15 每三個月一期，計 17期，自 92.7.15 起償付	7,529	8,000
〃	92.01.29~96.10.15 每三個月一期，計 17期，自 92.10.15 起償付	8,470	
小 計		\$ 148,053	174,938
減：一年內到期長期借款		(35,496)	(35,825)
		<b>\$ 112,557</b>	<b>139,113</b>

民國九十二年度及九十一年度利率區間分別為3.00%~4.50%及3.00%~7.94%。

截至民國九十二年及九十一年十二月三十一日止，本公司之長期借款未使用額度分別為67,747千元及31,862千元。

民國九十二年十二月三十一日之銀行借款餘額，未來應償還情形如下：

<u>期</u> <u>間</u>	<u>金</u> <u>額</u>
93.1.1;ã93.12.31	\$ 35,496
94.1.1;ã94.12.31	22,364
95.1.1;ã95.12.31	19,982
96.1.1;ã96.12.31	15,902
97 年度以後	<u>54,309</u>
	<u><b>\$ 148,053</b></u>

#### 十、退休金

民國九十二年及九十一年十二月三十一日之退休基金提撥狀況與帳載應計退休金負債調節如下：

	<u>92.12.31</u>	<u>91.12.31</u>
給付義務：		
既得給付義務	\$ -	
非既得給付義務	<u>(7,192)</u>	<u>(5,492)</u>
累積給付義務	(7,192)	(5,492)
未來薪資增加之影響數	<u>(2,421)</u>	<u>(3,232)</u>
預計給付義務	(9,613)	(8,724)
退休基金資產公平價值	<u>5,869</u>	<u>4,183</u>
提撥狀況	(3,744)	(4,541)
未認列退休金損失	(1,143)	-
未認列過渡性淨給付義務	4,177	4,541
補列之應計最低退休金負債	<u>(613)</u>	<u>(1,309)</u>
應計退休金負債	<u><b>\$ (1,323)</b></u>	<u><b>(1,309)</b></u>

本公司民國九十二年度淨退休金成本組成項目如下：

	<u>92年度</u>
服務成本	\$ 1,815
利息成本	327
退休基金資產實際報酬	(69)
攤銷與遞延數	<u>136</u>
淨退休金成本	<u><b>\$ 2,209</b></u>

精算假設如下：

	<u>92年度</u>	<u>91年度</u>
折現率	3.50%	3.75%
未來薪資水準增加率	2.00%	3.00%
退休金資產預期長期投資報酬率	3.50%	3.75%

## 十一、股東權益

### (一)股本

本公司民國九十年度經股東會決議減資 30,000 千元彌補虧損。同年度另經股東臨時會決議通過合併原利勤實業股份有限公司，以本公司為合併後存續公司，並以民國九十年十月十五日為合併基準日，共發行新股 10,126 千股。惟因本公司部份股東對合併案表示異議而請求買回其股份共計 1,308 千股，該等股份買回後已於合併基準日銷除。上述減資案及合併案皆已獲主管機關核准生效，並辦妥法定登記程序。

本公司民國九十一年六月經股東常會決議以現金 30,000 千元及未分配盈餘 26,346 千元，合計 61,200 千元增資發行新股 5,635 千股，每股面額 10 元，並訂民國九十一年十月三十日為增資基準日辦妥變更登記。

本公司復於民國九十二年五月經股東常會決議以現金 31,000 千元及未分配盈餘 44,471 千元，合計 75,471 千元增資發行新股 7,547 千股，每股面額 10 元，並以民國九十二年十一月二十九日為增資基準日辦妥變更登記。

截至民國九十二年及九十一年十二月三十一日止，本公司額定股本分別為 500,000 千元及 254,335 千元，每股面額 10 元，實收股本分別為 320,000 千元及 244,529 千元。

### (二)公積及盈餘分配限制

#### 資本公積

依公司法規定，資本公積應優先彌補虧損後，始得以已實現之資本公積轉作資本。前項所稱之已實現資本公積，包括超過票面金額發行股票所得之溢價及受領贈與之所得。依證券交易法施行細則規定，得撥充資本之資本公積，每年撥充之合計金額，不得超過實收資本額百分之十。其中以發行股票溢價轉入之資本公積撥充資本者，應俟產生該次資本公積經主管機關核准登記後之次一年度，使得將該次轉入之資本公積撥充資本。

截至民國九十二年及九十一年十二月三十一日止，本公司資本公積分別為41,799千元及10,799千元，其明細如下：

	<u>92.12.31</u>	<u>91.12.31</u>
合併發行新股之溢價	\$ 9,959	9,959
庫藏股交易－買回反對合併股東股份	837	837
出售固定資產稅後利得	3	-
普通股股票溢價	<u>31,000</u>	<u>3</u>
	<u>\$ 41,799</u>	<u>10,799</u>

### (三)法定盈餘公積

依公司法規定，公司應就稅後淨利提撥百分之十為法定盈餘公積，直至與資本總額相等為止。法定盈餘公積依法僅供彌補虧損之用，不得用以分配現金股利。但此項公積之提列已達實收資本額百分之五十時，得以股東會決議，於其半數之範圍內轉撥資本。

### (四)盈餘分派及股利政策

依本公司章程規定，年度決算如有盈餘，於提繳稅款及彌補以前年度虧損後，應先提列百分之十為法定盈餘公積，如有盈餘再按以下順序予以分派：

- 1.員工紅利不低於百分之二。
- 2.董事、監察人酬勞不高於百分之五。
- 3.剩餘數授權由董事會處理。

本公司自民國九十一年度及九十年年度可分配盈餘中分配之員工紅利及董監事酬勞等相關資訊如下：

	<u>91 年度金額</u>	<u>90 年度金額</u>
員工紅利	\$ 7,065	4,720
董監事酬勞	<u>3,532</u>	<u>2,360</u>
	<u>\$ 10,597</u>	<u>7,080</u>

若上述配發之員工紅利及董監事酬勞視為盈餘所屬九十一年度及九十年年度之費用時，各該年度設算之基本每股盈餘(稅後)分別為3.71元及5.25元。

本公司所處產業環境多變，企業生命週期正值成長階段，考量本公司未來資金需求及長期財務規劃暨爭取股東權益最大化，本公司股利政策將依未來之資本支出預算及資金需求情形，先將保留盈餘以股票股利方式分配予股東，剩餘部份酌予保留部份後以現金股利分配之。



## 十二、所得稅

本公司營利事業所得稅稅率為百分之二十五。民國九十二年度及九十一年度所得稅費用項目組成如下：

	<u>92年度</u>	<u>91年度</u>
當 期	\$ 25,587	11,673
遞 延	(1,259)	12,952
未分配盈餘加徵 10%	360	-
所得稅費用	<u>\$ 24,688</u>	<u>24,625</u>

本公司損益表中所列之稅前淨利依上述稅率計算之所得稅額與帳載所得稅費用間之差異列示如下：

	<u>92年度</u>	<u>91年度</u>
稅前淨利計算之所得稅費用	\$ 37,393	29,166
依稅法規定調整數	234	19
以前年度所得稅費用低估數	4,745	665
購置機器設備等投資抵減	(18,044)	(1,987)
未分配盈餘加徵 10%	360	-
遞延所得稅備抵評價	-	(3,238)
帳列所得稅費用	<u>\$ 24,688</u>	<u>24,625</u>

本公司民國九十二年及九十一年十二月三十一日之遞延所得稅資產如下：

	<u>92.12.31</u>	<u>91.12.31</u>
流 動	\$ 511	252
非 流 動	1,000	-
	<u>\$ 1,511</u>	<u>252</u>

本公司民國九十二年及九十一年十二月三十一日之遞延所得稅係由下列項目之稅負影響數累積組成：

	<u>92.12.31</u>	<u>91.12.31</u>
遞延所得稅資產：		
開辦期間虧損遞延認列	\$ -	252
提撥職工福利金	1,000	-
備抵呆帳超限	95	-
短期投資未實現回升利益	(35)	-
備抵存貨呆滯損失	451	-
	<u>\$ 1,511</u>	<u>252</u>

兩稅合一相關資訊：

<u>92.12.31</u>	<u>91.12.31</u>
-----------------	-----------------

未分配盈餘所屬年度		
八十六年度以前	\$ 61	61
八十七年度以後	<u>125,096</u>	<u>97,867</u>
合計	<u>\$ 125,157</u>	<u>97,928</u>
可扣抵稅額帳戶餘額	<u>\$ 32</u>	<u>1,203</u>
	<u>92年度</u>	<u>91年度</u>
盈餘分配之稅額扣抵比率	<u>13.53%(預計)</u>	<u>17.21%(實際)</u>

本公司營利事業所得稅結算申報經主管稅捐稽徵機關核定至九十年度。

### 十三、每股盈餘

民國九十二年度及九十一年度，本公司基本每股盈餘計算如下：

單位：千元/千股  
；每股盈餘：元

	<u>92年度</u>		<u>91年度</u>	
	<u>稅前</u>	<u>稅後</u>	<u>稅前</u>	<u>稅後</u>
基本每股盈餘：				
本期淨利	<u>\$ 149,613</u>	<u>124,925</u>	<u>116,705</u>	<u>92,080</u>
加權平均流通在外股數	<u>29,180</u>	<u>29,180</u>	<u>21,953</u>	<u>21,953</u>
	<u>\$ 5.13</u>	<u>4.28</u>	<u>5.32</u>	<u>4.19</u>
基本每股盈餘—追溯調整				
92年度盈餘轉增資為基礎：				
本期淨利			<u>\$ 116,705</u>	<u>92,080</u>
加權平均流通在外股數			<u>\$ 25,945</u>	<u>25,945</u>
			<u>\$ 4.50</u>	<u>3.55</u>

### 十四、金融商品相關資訊

#### (一) 衍生性金融商品

本公司未投資衍生性金融商品。

## (二)非衍生性金融商品之公平價值

本公司之非衍生性金融資產包括現金及銀行存款、短期投資、應收票據、應收帳款、其他應收款項及長期股權投資，非衍生性金融負債包括銀行借款、應付票據、應付帳款及應付款項。上述非衍生性金融商品之公平價值請詳各科目相關附註說明，有關金融資產負債之公平價值與本公司估計非衍生性金融商品公平價值所使用之方法及假設如下：

- 1.短期金融商品以其在資產負債表上之帳面價值估其公平價值，因為此類商品到期日甚近，其帳面價值應屬估計公平價值之合理基礎。此方法適用於現金及銀行存款、應收票據及帳款、應付票據及帳款等。
- 2.短期投資係以該資產之市價為公平價值，請詳附註四。
- 3.長期股權係對非上市櫃公司之投資，因其未於公開市場交易，致使實務上無法估計公平價值，請詳附註七。
- 4.長期借款因係另付利息，故以其借款金額為其公平價值。

## 十五、關係人交易

### (一)關係人之名稱及關係

<u>關 係 人 名 稱</u>	<u>與 本 公 司 之 關 係</u>
洪文耀	本公司董事長
易百利紡織(股)公司(易百利紡織)	負責人為本公司董事(至91年6月底已非關係人)
合益紡織(股)公司(合益紡織)	本公司董事長為該公司董事(至92年12月底已非關係人)

### (二)與關係人間之重大交易事項

#### 1.加工收入及應收帳款

本公司民國九十二年度及九十一年度向關係人計收加工收入如下：

	<u>92年度</u>		<u>91年度</u>	
	<u>金 額</u>	<u>佔本公 司營業 收 入 淨額%</u>	<u>金 額</u>	<u>佔本公 司營業 收 入 淨額%</u>
易百利紡織	\$ -	-	2,601	1
合益紡織	1,689	-	3,667	1
	<u>\$ 1,689</u>	<u>-</u>	<u>6,271</u>	<u>2</u>

截至民國九十二年及九十一年十二月三十一日止，因上述加工收入產生而未收之應收帳款如下：

	<u>92.12.31</u>		<u>91.12.31</u>	
	金額	估應收帳款及票據 %	金額	估應收帳款及票據 %
易百利紡織	\$ -	-	58	-
合益紡織	556	1	62	1
	<u>\$ 556</u>	<u>1</u>	<u>1,20</u>	<u>1</u>

本公司向關係人收取之加工費及收款期間與一般公司無重大差異。

### 2. 進貨、應付票據及帳款

本公司民國九十二年度及九十一年度向關係人進貨金額如下：

	<u>92年度</u>		<u>91年度</u>	
	金額	估當年度進貨淨額 %	金額	估當年度進貨淨額 %
易百利紡織	\$ -	-	16	-
合益紡織	565	1	70	1
	<u>\$ 565</u>	<u>1</u>	<u>86</u>	<u>1</u>

截至民國九十一年十二月三十一日止，因購貨而尚未支付之應付關係人貨款餘額如下：

	<u>91.12.31</u>	
	金額	估應付帳款及票據 %
易百利紡織	\$ 71	-
合益紡織	4	-
	<u>\$ 75</u>	<u>-</u>

本公司向關係人進貨之交易價格及付款期限與一般公司並無顯著不同。

### 3. 資金融通

本公司民國九十一年度向關係人取得無息融資情形如下：

	<u>91年度</u>	
	最高餘額	期末餘額
洪文耀	<u>\$ 58,226</u>	<u>21,912</u>

## 十六、質押之資產

受押資產	擔保標的	92.12.31	91.12.31
受限制銀行存款	外勞聘僱保證金及銀行借款擔保	\$ 1,117	1,295
土地	銀行借款擔保	158,056	158,056
建築物	銀行借款擔保	62,845	57,018
機器設備	銀行借款擔保	65,767	37,788
		<u>\$ 287,785</u>	<u>254,157</u>

## 十七、其他

(一)本期發生之用人、折舊及攤銷費用依其功能別彙總如下：

性質別	功能別	92 年度			91 年度		
		屬於營業成本者	屬於營業費用者	合計	屬於營業成本者	屬於營業費用者	合計
用人費用							
薪資費用		57,631	26,586	84,217	48,780	26,543	75,323
勞健保費用		3,601	1,192	4,793	2,950	1,066	4,016
退休金費用		1,690	519	2,209	456	318	774
其他用人費用		2,186	483	2,669	1,649	512	2,161
折舊費用		25,051	5,134	30,185	24,978	2,461	27,439
攤銷費用		291	-	291	239	-	239

(二)重分類

民國九十一年度財務報表中若干金額為配合九十二年度財務報表之表達方式，已作適當重分類，該重分類對財務報表並無重大影響。

## 十八、附註揭露事項

(一)重大交易事項相關資訊：

1. 資金貸與他人：無。
2. 為他人背書保證：無。

3. 期末持有有價證券情形：

單位：新台幣千元/千股(單位)

持有之公司	有價證券 種類及名稱	與有價證券 發行人之關係	帳列 科目	期 末				備 註
				股 數	帳面金額	持股比率	市 價	
本公司	受益憑證—富邦基金	-	短期投資	10	151	-	58	
	普通股—中鋼	-	短期投資	13	329	-	357	
	受益憑證—怡富第一債券	-	短期投資	119	1,600	-	1,604	
	受益憑證—荷銀精選債券	-	短期投資	147	1,600	-	1,605	
	受益憑證—德盛債券大壩	-	短期投資	145	1,600	-	1,605	
	受益憑證—新光吉星	-	短期投資	262	3,600	-	3,607	
	受益憑證—倍立寶元	-	短期投資	137	1,600	-	1,604	
	普通股—台中國際育樂股份有限公司	-	長期投資	2	1,160	0.07	註	
	普通股—Time Leader Investment Ltd.	-	長期投資	61	1,706	100	註	

註：股票未於公開市場交易且無明確市價。

4. 累積買進或賣出同一有價證券之金額達新台幣一億元或實收資本額百分之二十以上：無。
5. 取得不動產之金額達新台幣一億元或實收資本額百分之二十以上者：無。
6. 處分不動產之金額達新台幣一億元或實收資本額百分之二十以上者：無。
7. 與關係人進、銷貨之金額達新台幣一億元或實收資本額百分之二十以上者：無。
8. 應收關係人款項達新台幣一億元或實收資本額百分之二十以上者：無。
9. 從事衍生性商品交易：無。
10. 被投資公司名稱、所在地區...等相關資訊：

單位：新台幣千元/千股(單位)

投 資 公司名稱	被投資公司 名 稱	所在地區	主要營 業項目	原始投資金額		期 末 持 有			被投資公司 本期損益	本期認列之 投資損益	備 註
				本期期末	上期期末	股 數	比 率	帳面金額			
本公司	Time Leader Investment Ltd.	Offshore Chambers,P.O Box217,Apia,Sa moa.	貿易	2,080	-	61	100%	1,706	(374)	(374)	本公司 之子公司

(二)大陸投資資訊：無。

## 十九、部門別財務資訊

### (一)產業別資訊

本公司主要為紡紗、織布及印染整理部門，故為單一產業。

### (二)地區別資訊

本公司營運機構僅設於台灣，無國外營運部門。

(三)外銷銷貨資訊

本公司民國九十二年度及九十一年度外銷收入金額分別為 61,970 千元及 45,909 千元，其明細如下：

<u>地 區</u>	<u>92年度</u>	<u>91年度</u>
亞洲	\$ 61,805	45,909
歐洲	165	-
	<u>\$ 61,970</u>	<u>45,909</u>

(四)重要客戶資訊

本公司其收入佔損益表之收入金額 10% 以上之客戶明細如下：

<u>客 戶 名 稱</u>	<u>92年度</u>		<u>91年度</u>	
	<u>金 額</u>	<u>所佔比例</u>	<u>金 額</u>	<u>所佔比例</u>
寶成工業	\$ 98,277	22%	65,554	19%
豐泰企業	58,962	13%	37,588	11%
	<u>157,239</u>	<u>35%</u>	<u>103,142</u>	<u>30%</u>

## 柒、公司治理運作情形：

公司治理運作情形及其與上市上櫃公司治理實務守則差異情形及原因

項目	運作情形	與上市上櫃公司治理實務守則差異情形及原因
<p>一、公司股權結構及股東權益</p> <p>(一) 公司處理股東建議或糾紛等問題之方式</p> <p>(二) 公司掌握實際控制公司之主要股東及主要股東之最終控制者名單之情形</p> <p>(三) 公司建立與關係企業風險控管機制及防火牆之方式</p>	<p>本公司設有發言人及代理發言人專責處理股東建議或糾紛等問題。</p> <p>本公司設有專責股務人員，並藉由與主要股東互動隨時掌握實際控制公司之主要股東及主要股東之最終控制者名單。</p> <p>目前子公司尚未正式運作，本公司將盡快訂定「特定公司、關係人及集團企業交易處理程序」。</p>	
<p>二、董事會之組成及職責</p> <p>(一) 公司設置獨立董事之情形</p> <p>(二) 定期評估簽證會計師獨立性之情形</p>	<p>目前尚未設置，待上櫃前設立。</p>	<p>本公司簽證會計師未擔任本公司之董監事及股東，且本公司自公開發行後並無連續五年財務報表皆由相同會計師查核簽證之情事。</p>
<p>三、監察人之組成及職責</p> <p>(一) 公司設置獨立監察人之情形</p> <p>(二) 監察人與公司之員工及股東溝通之情形</p>	<p>目前尚未設置，待上櫃前設立。</p> <p>本公司之監察人可透過發言人、董事會及股東會等機制與員工、股東及利害關係人溝通，目前溝通情形尚屬良好。</p>	
<p>四、建立與利害關係人溝通管道之情形</p>	<p>本公司設有發言人及代理發言人做為與利害關係人之溝通管道。</p>	
<p>五、資訊公開</p> <p>(一) 公司架設網站，揭露財務業務及公司治理資訊之情形</p> <p>(二) 公司採行其他資訊揭露之方式（如架設英文網站、指定專人負責公司資訊之蒐集及揭露、落</p>	<p>本公司目前已於公開資訊觀測站揭露。</p> <p>本公司設有專責人員負責公司資訊蒐集及揭露，投資人可藉由公開資訊觀測站查詢本公司財務、業務等相</p>	



項目	運作情形	與上市上櫃公司治理實務守則差異情形及原因
實發言人制度、法人說明會過程放置公司網站等)	關訊息，並設有發言人及代理發言人。	
六、公司設置審計委員會等功能委員會之運作情形	本公司尚未設置審計委員會等功能委員會。	-
七、公司如依據「上市上櫃公司治理實務守則」訂有公司治理實務守則者，請敘明其運作與所訂公司治理實務守則之差異情形：本公司尚未訂定「公司治理實務守則」。		
八、其他有助於瞭解公司治理運作情形之重要資訊(如董事及監察人進修之情形、董事出席及監察人列席董事會狀況、風險管理政策及風險衡量標準之執行情形、保護消費者或客戶政策之執行情形、董事對利害關係議案迴避之執行情形、公司為董事及監察人購買責任保險之情形及社會責任等)： 1. 本公司董事、監察人將依「上市上櫃公司董事、監察人進修推行要點」規範，參與進修課程，並符合進修時數之規定。 2. 本公司董事出席及監察人列席董事會狀況良好。 3. 董事會議案如與董事有利害關係，均要求該董事迴避。 4. 本公司目前尚未購置董監事責任保險，未來將視公司營運規模再行購買。		

## 捌、特別記載事項

一、關係企業相關資料：無。

二、內部控制制度執行狀況

(一)內部控制制度聲明書：請參閱第 69 頁。

(二)委託會計師專案審查內部控制制度者，應揭露會計師審查報告：

本公司為辦理首次公開發行，委託會計師專案審查內部控制，會計師審查意見為無保留意見，請參閱第 70 頁。

三、最近年度及截至年報刊印日止，董事或監察人對董事會通過重要決議有不同意見且有紀錄或書面聲明者，其主要內容：無。

四、最近年度及截至年報刊印日止，私募有價證券辦理情形：無。

五、最近年度及截至年報刊印日止子公司持有或處分本公司股票情形：無。

六、最近年度及截至年報刊印日止，股東會及董事會之重要決議事項：請參閱第 71 頁。

七、最近年度及截至年報刊印日止，公司及其內部人員依法被處罰，公司對其內部人員違反內部控制制度規定之處罰、主要缺失與改善情形：無。

八、其他必要補充說明事項：無。

玖、最近年度及截至年報刊登日止，發生證券交易法第三十六條第二項第二款所定對股東權益或證券價格有重大影響之事項：無

## 利勤實業股份有限公司

### 內部控制制度聲明書

日期：93年04月02日

本公司民國九十二年一月一日至九十二年十二月三十一日之內部控制制度，依據自行檢查的結果，謹聲明如下：

- 一、本公司確知建立、實施和維護內部控制制度係本公司董事會及經理人之責任，本公司業已建立此一制度。其目的係在對營運之效果及效率（含獲利、績效及保障資產安全等）、財務報導之可靠性及相關法令之遵循等目標的達成，提供合理的確保。
- 二、內部控制制度有其先天限制，不論設計如何完善，有效之內部控制制度亦僅能對上述三項目標之達成提供合理的確保；而且，由於環境，情況之改變，內部控制制度之有效性可能隨之改變。惟本公司之內部控制制度設有自我監督之機能，缺失一經辨認，本公司即採取更正之行動。
- 三、本公司係依據財政部證券暨期貨管理委員會訂頒「公開發行公司建立內部控制制度處理準則」（以下簡稱「處理準則」）規定之內部控制制度有效性之判斷項目，判斷內部控制制度之設計及執行是否有效。該「處理準則」所採用之內部控制制度判斷項目，係為依管理控制之過程，將內部控制制度劃分為五個組成要素：1.控制環境，2.風險評估，3.控制作業，4.資訊及溝通，及5.監督。每個組成要素又包括若干項目。前述項目請參見「處理準則」之規定。
- 四、本公司業已採用上述內部控制制度判斷項目，檢查內部控制制度之設計及執行的有效性。
- 五、本公司基於前項檢查結果，認為本公司上開期間的內部控制制度，包括知悉營運之效果及效率目標達成之程度、財務報導之可靠性及相關法令之遵循有關的內部控制制度等設計及執行係屬有效，其能合理確保上述目標之達成。
- 六、本聲明書將成為本公司年報及公開發行說明書之主要內容，並對外公開。上述公開之內容如有虛偽、隱匿等不法情事，將涉及證券交易法第二十條、第三十二條、第一百七十一條及第一百七十四條等之法律責任。
- 七、本聲明書業經本公司民國九十三年四月二日董事會通過，出席董事三人，均同意本聲明書之內容，併此聲明。

利勤實業股份有限公司

董事長：洪文耀 簽章

總經理：洪文耀 簽章

## 內部控制制度審查報告

後附利勤實業股份有限公司民國九十三年四月二日謂其與財務報導有關及與保障資產安全(使資產不致在未經授權之情況下取得、使用及處分)有關之內部控制制度(含依法令規定訂定取得或處分資產、從事衍生性商品交易、資金貸與他人、為他人背書或提供保證之相關作業程序),於民國九十二年一月一日至九十二年十二月三十一日,係有效設計及執行之聲明,業經本會計師予以審查完竣。

本會計師係依照財政部證券暨期貨管理委員會(以下簡稱證期會)訂頒「公開發行公司建立內部控制制度處理準則」及一般公認審計準則進行審查,其程序包括瞭解與評估上述制度之設計,並測試及評估其執行,以及本會計師認為必要的其他審查程序。本會計師相信本人之審查可作為支持本人意見之合理基礎。

任何內部控制制度均有其先天上之限制,故利勤實業股份有限公司上述內部控制制度可能未能查出業已發生之錯誤或舞弊。此外,未來之環境可能變遷,遵循內部控制制度之程度亦可能降低,故在本期有效之內部控制制度,並不表示在未來亦必有效。

依本會計師意見,利勤實業股份有限公司上述與財務報導有關及與保障資產安全(使資產不致在未經授權之情況下取得、使用及處分)有關之內部控制制度(含依法令規定訂定取得或處分資產、從事衍生性商品交易、資金貸與他人、為他人背書或提供保證之相關作業程序)於民國九十二年一月一日至九十二年十二月三十一日為有效之聲明,依照證期會訂頒「公開發行公司建立內部控制制度處理準則」之內部控制制度判斷項目判斷,在重大性方面,係屬允當。

安侯建業會計師事務所

會計師：吳傳銓

陳君滿

中華民國九十三年四月八日

最近年度及截至年報刊印日止，股東會及董事會之重要決議

項目	日期	重要決議事項
股東常會	92.05.23	<ol style="list-style-type: none"> <li>1.承認 91 年度各項財務決算表冊</li> <li>2.承認 91 年度盈餘分派案</li> <li>3.修訂「公司章程」</li> <li>4.91 年度盈餘轉增資及現金增資發行新股案</li> <li>5.訂定「取得或處分資產處理程序」</li> <li>6.訂定「資金貸與及背書保證作業程序」</li> <li>7.訂定「股東會議事規則」</li> <li>8.訂定「董事及監察人選舉辦法」</li> <li>9.解除董事之競業行為</li> <li>10.大陸投資案</li> </ol>
董事會		
九十二年第一次	92.04.19	<ol style="list-style-type: none"> <li>1.91 年度決算表冊</li> <li>2.91 年度盈餘分派案</li> <li>3.盈餘轉增資及現金增資發行新股案</li> <li>4.修訂「公司章程」</li> <li>5.訂定「取得或處分資產處理程序」</li> <li>6.訂定「資金貸與及背書保證作業程序」</li> <li>7.訂定「股東會議事規則」</li> <li>8.訂定「董事及監察人選舉辦法」</li> <li>9.召開股東常會</li> <li>10.全面改選董事監察人案</li> <li>11.解除董事之競業行為</li> <li>12.大陸投資案</li> <li>13.訂定「內部控制制度」及「內部稽核實施細則」</li> </ol>
九十二年第二次	92.05.23	<ol style="list-style-type: none"> <li>1.訂定盈餘轉增資及現金增資相關事宜</li> <li>2.訂定 92.11.29 為現金增資及盈餘轉增資基準日</li> </ol>
九十三年第一次	93.04.02	<ol style="list-style-type: none"> <li>1.辦理股票公開發行申請案</li> <li>2.92 年度「內部控制制度聲明書」</li> <li>3.修訂「內部控制制度」及「內部稽核實施細則」</li> <li>4.往來金融機構授信額度相關事宜</li> </ol>
九十三年第二次	93.04.16	<ol style="list-style-type: none"> <li>1.召開 93 年度股東常會</li> <li>2.92 年度決算表冊</li> <li>3.92 年度盈餘分派案</li> <li>4.盈餘轉增資發行新股案</li> </ol>

利勤實業股份有限公司

董 事 長： 洪 文 耀